

2015

Výroční zpráva



Základní škola a praktická škola
Arkadie, o.p.s.



Obsah

Charakteristika organizace.....	2
Filosofie a vize organizace.....	2
Zřizovatel organizace	2
Historie organizace	2
Plnění cílů v roce 2015	3
Výhled do budoucna a cíle pro rok 2016	4
Poskytované služby	5
Organizační struktura.....	6
Služby podporující vzdělávání ve škole	7
Projekty a účelové dotace.....	9
Pracovní kolektiv	10
Autoevaluační činnost v roce 2015	12
Přehled akcí pořádaných školou a účast na akcích v roce 2015.....	14
Hospodaření o.p.s.	18
Zpráva auditora	19

Charakteristika organizace

Základní škola a praktická škola Arkadie je obecně prospěšnou společností působící v okrese Teplice se sídlem U Nových lázní 1286/9, Teplice.

Škola má pronajaté dvě budovy. U Nových lázní 1286/9 jsou prostory pro 2. stupeň ZŠ praktické a speciální a pro SŠ praktickou jednoletou a dvouletou. Druhá budova se nachází na adrese Purkyňova 10 a poskytuje prostory pro 1. stupeň ZŠ praktické a speciální.

Filosofie a vize organizace

Vize školy je v rámci teplického regionu nabízet kvalitní výchovně vzdělávací služby pro žáky a studenty s lehkým až těžkým mentálním znevýhodněním nejčastěji v kombinaci s dalším postižením, zpravidla tělesným či smyslovým. Naší snahou je vytvářet předpoklady a možnosti pro co nejširší uplatnění našich žáků ve společnosti. Chtěli bychom být školou, do které chodí žáci, rodiče i zaměstnanci rádi. Je otevřená vůči rodičům, okolní komunitě a novým myšlenkám a přístupům.

Filosofie školy vychází z těchto principů:

- princip partnerství = vstřícnost školy vůči rodině, žákům, komunitě a společnosti
- princip otevřenosti = vůči novým myšlenkám, podnětům, metodám a přístupům
- princip integrace = co nejširšího začlenění žáků školy do společnosti
- princip dosažitelnosti = bezbariérový přístup a svoz dětí do a ze školy, nízké školné
- princip praktičnosti = přípravy na další životní etapy
- princip podnětnosti = podnětné prostředí a metody práce
- princip individualizace = individuální přístup s cílem podpořit osobnost a samostatnost žáků
- princip aktivizace a socializace = nabízet pestrou paletu činností (zájmové kroužky, sportovní a kulturní akce, výlety, tábory, rekreační aktivity apod.), které mají pomáhat při socializaci dítěte do společnosti
- princip angažovanosti = aktivní a tvořivý přístup pedagogických pracovníků
- princip odbornosti = kvalifikovaný tým zaměstnanců a úzká spolupráce s odborníky a odbornými pracovišti
- princip návaznosti = úzká návaznost na naši mateřskou společnost Arkadii, společnost pro komplexní péči o zdravotně postižené, která provozuje chráněné a rehabilitační dílny, denní stacionáře a další sociální služby
- princip rozvoje a rehabilitace = poskytování možností seberozvoje a odborných terapií
- princip komplexnosti = snažíme se bio-psycho-sociálně-spirituální přístup

Absolvent naší školy by měl být v ideálním případě spokojený mladý člověk s co největší mírou samostatnosti a soběstačnosti vzhledem k svému znevýhodnění, který najde uplatnění na pracovním trhu, případně najde adekvátní sociální službu a prožije v rámci svých možností kvalitní život (rodinný, pracovní i občanský).

Zakladatel organizace

Zakladatelem organizace je obecně prospěšná společnost Arkadie.

Historie organizace

Na počátku Arkadie byla škola. Tedy snaha několika matek dětí s kombinovaným postižením zajistit svým dětem speciální vzdělání v dosahu bydliště. Prvním projektem nově vzniklého občanského sdružení Arkadie byl vznik soukromé speciální školy.

2. září 1991 zahajovala Arkadie za účasti Olgy Havlové provoz speciální školy pro žáky s více vadami ve vile, kterou opustila zaniklá podniková mateřská škola (nynější odloučené pracoviště školy Purkyňova 10). Děti bylo několik, ale nově vzniklá příležitost se rychle rozkřikla a na konci školního roku už dostávalo vysvědčení (pro většinu první) 16 dětí. Většina těchto dětí je dnes dospělými klienty stacionářů nebo pracovníky chráněných dílen.

Na podzim roku 1995 se již slavnostně otevírala další, nákladem téměř 5 milionů zrekonstruovaná, budova, v teplické lázeňské čtvrti Šanov (dnešní sídlo školy U Nových lázní 1286/9). V té už našla své prostory také praktická škola (pro absolventy zvláštní a pomocné školy.)

V roce 1999 se stala škola samostatnou právní osobou a v souladu s měnící se legislativou měnila právní formu.

V průběhu let rostl postupně počet žáků, vzdělávacích programů i členů pracovního kolektivu.

Z potřeby žáků školy a jejich rodin vznikaly další služby občanského sdružení, které jim byly poskytovány vedle vzdělávání, nebo na ně navazovaly.

Plnění cílů v roce 2015

Pol.	Cíle školy na období září 2013 - srpen 2016	Kontrola plnění – prosinec 2015
1.	Dále motivovat a podporovat ped. pracovníky k doplnění odborné kvalifikace – po dosažení vzděl. zvýšit osob. hod.	průběžně plněno
2.	Dále se snažit zlepšovat zázemí pro pedagogické zaměstnance – sborovna s pracovními stoly, úložné prostory.	průběžně plněno
3.	Zavést pravidelné výjezdy na exkurze na jiné školy – inspiromat.	průběžně plněno
4.	Se zaměstnanci vytvořit přehled kladů a záporů naší profese.	splněno
5.	Pokračovat v pravidelných setkáváních spojených se sebehodnocením a motivací jednotlivých pracovníků. V případě potřeby provádět supervize.	průběžně plněno
6.	Umožnit ped. pracovníkům co největší míru vzdělávání, dát prostor pro seberealizaci a tvůrčí činnost.	průběžně plněno
7.	Provést vstupní školení o využití tabletů ve výuce v základní škole praktické a speciální.	splněno
8.	„Zrychlit“ připojení k internetu.	splněno
9.	Postupně provést rekonstrukci hygienických zařízení.	nesplněno
10.	V rozumné míře se včas předzásobit učebnicemi či hledat nové vhodné tituly.	průběžně plněno
11.	Zřídit dílničku na šití a ruční práce (suché vazby) - Archa.	splněno
12.	Provést rekonstrukci pískoviště na Valech.	splněno
13.	Rekonstrukce oken a balkonových dveří Valy.	splněno
14.	Vybudovat relaxační místnost pro žáky na 1. stupni.	splněno
15.	Ze školného vytvořit „třídní fondy“ – pro žáky jednotlivých tříd	splněno
16.	Nadále získávat finanční prostředky od sponzorů, donátorů z projektů atd.	průběžně plněno
17.	Ve spolupráci se sociální pracovníci Arkadie pomáhat řešit zákonným zástupcům dluhy na školném.	průběžně plněno
18.	Zajistit canisterapii na Arše.	nesplněno
19.	Hledat přijatelnou formu provádění ergoterapie na škole.	průběžně plněno
20.	Zajistit na škole logopedickou péči u žáků, kde je indikovaná.	průběžně plněno
21.	Rodičům nabízet možnost aktivní účasti na životě školy – kroužky, jednorázové akce, slavnosti, oslavy atd. .	průběžně plněno
22.	Splnit kritéria značky „Rodiče vítáni.“	průběžně plněno
23.	V úzké spolupráci s Arkadií a zák. zástupci hledat možnosti dalšího uplatnění absolventů v životě – prevence soc. izolace.	průběžně plněno
24.	Zvýšit přítomnost ředitele školy na Valech, účast na provozních poradách 1 x týdně.	splněno
25.	Zřídit Facebook školy	splněno
26.	Vybavit jednu třídu na 1. stupni tablety	nesplněno
27.	Hledat možnosti „levné pracovní síly“ – obecně prospěšné práce (probační a mediační služba)	průběžně plněno

28.	Snižovat výdaje školy – jiní distributoři, jiní operátoři, zateplování	průběžně plněno
29.	Komunikační místnost – Archa (rodiče, veřejnost, zaměstnanci)	splněno

Výhled do budoucna a cíle pro rok 2013 - 2016

Pol.	Cíle školy na období září 2013 - srpen 2016
1.	Dále motivovat a podporovat ped. pracovníky k doplnění odborné kvalifikace – po dosažení vzděl. zvýšit osob. hod.
2.	Dále se snažit zlepšovat zázemí pro pedagogické zaměstnance – sborovna s pracovními stoly, úložné prostory.
3.	Zavést pravidelné výjezdy na exkurze na jiné školy – inspiromat.
4.	Se zaměstnanci vytvořit přehled kladů a záporů naší profese.
5.	Pokračovat v pravidelných setkávání spojených se sebehodnocením a motivací jednotlivých pracovníků. V případě potřeby provádět supervize.
6.	Umožnit ped. pracovníkům co největší míru vzdělávání, dát prostor pro seberealizaci a tvůrčí činnost.
7.	Provést vstupní školení o využití tabletů ve výuce v základní škole praktické a speciální.
8.	„Zrychlit“ připojení k internetu.
9.	Postupně provést rekonstrukci hygienických zařízení.
10.	V rozumné míře se včas předzásobit učebnicemi či hledat nové vhodné tituly.
11.	Zřídit dílničku na šití a ruční práce (suché vazby) - Archa.
12.	Provést rekonstrukci pískoviště na Valech.
13.	Rekonstrukce oken a balkonových dveří Valy.
14.	Vybudovat relaxační místnost pro žáky na 1. stupni.
15.	Ze školného vytvořit „třídní fondy“ – pro žáky jednotlivých tříd
16.	Nadále získávat finanční prostředky od sponzorů, donátorů z projektů atd.
17.	Ve spolupráci se sociální pracovníci Arkadie pomáhat řešit zákonným zástupcům dluhy na školném.
18.	Zajistit canisterapii na Arše.
19.	Hledat přijatelnou formu provádění ergoterapie na škole.
20.	Zajistit na škole logopedickou péči u žáků, kde je indikovaná.
21.	Rodičům nabízet možnost aktivní účasti na životě školy – kroužky, jednorázové akce, slavnosti, oslavy atd.
22.	Splnit kritéria značky „Rodiče vítáni.“
23.	V úzké spolupráci s Arkadií a zák. zástupci hledat možnosti dalšího uplatnění absolventů v životě – prevence soc. izolace.
24.	Zvýšit přítomnost ředitele školy na Valech, účast na provozních poradách 1 x týdně.
25.	Zřídit Facebook školy
26.	Vybavit jednu třídu na 1. stupni tablety
27.	Hledat možnosti „levné pracovní síly“
28.	Snižovat výdaje školy – jiní distributoři, jiní operátoři, zateplování
29.	Komunikační místnost – Archa (rodiče, veřejnost, zaměstnanci)

Poskytované služby

Základní škola praktická (ZŠP)

je určena zejména žákům s lehkým mentálním znevýhodněním (postižením) s případnou kombinací tělesného či smyslového znevýhodnění, které jim nedovoluje prospívat na běžném typu základní školy.

Žáci se vzdělávají podle Školního vzdělávacího programu „Učíme se pro život“ č. j. 137/2009, zpracovaný podle rámcového vzdělávacího programu pro základní školy (přílohy lehké mentální postižení).

Cílem ZŠP je rozvoj a kultivace osobnosti žáka, poskytování vědomostí, dovedností a návyků potřebných k uplatnění žáků v praktickém životě (rodinném, pracovním a občanském)

Základní škola speciální (ZŠS)

je určena zejména žákům se středně těžkým až těžkým mentálním znevýhodněním často v kombinacích dalším znevýhodněním (nejčastěji tělesným či smyslovým), které jim nedovoluje prospívat ani na základní škole praktické. Žáci se vzdělávají podle školního vzdělávacího programu pro Základní školu speciální „Učíme se životem“ č. j. 252/2010 zpracovaného podle rámcového vzdělávacího programu pro odbor vzdělání základní škola speciální.

Cílem je získání vědomostí, dovedností a návyků potřebných k orientaci v okolním světě, dosažení maximální samostatnosti a nezávislosti na péči druhých osob a zapojení se dle vlastních možností do rodinného, společenského a pracovního života.

Žákům s těžším mentálním znevýhodněním umožňujeme vzdělávání v rehabilitačním programu pomocné školy č. j. 15 988/2003-24

Cílem je rozvoj motoriky, smyslového vnímání, komunikačních schopností a hygienických návyků.

Praktická škola jednoletá (KKOV 78-62-C/001)

Vstupní předpoklady:

Praktická škola jednoletá je určena žákům s těžším zdravotním postižením, zejména mentálním, a žákům se souběhem vad, kteří získali ucelené vzdělání převážně v Základní škole speciální (dříve pomocné škole)

Délka vzdělávacího programu: 1 rok
Forma studia: Denní
Přijímací zkoušky: Pohovor

Organizace výuky:

Jednoleté denní studium poskytuje přípravu zaměřenou na výkon jednoduchých činností, zejména v chráněném prostředí. Vzhledem ke speciálně vzdělávacím potřebám žáků je výuka organizována tak, aby odpovídala individuálním schopnostem a možnostem žáků.

Způsob ukončení: Závěrečná zkouška
Certifikát: Vysvědčení o závěrečné zkoušce
Dosažený stupeň vzdělání: Střední

Praktická škola dvouletá (KKOV 78-62-C/002)

Vstupní předpoklady:

Praktická škola dvouletá je určena žákům s lehčím stupněm zdravotního postižení a žákům se souběhem vad, kteří ukončili povinnou školní docházku převážně v Základní škole praktické, v nižším než devátém ročníku základní školy a v odůvodněných případech v devátém ročníku základní školy.

Délka vzdělávacího programu: 2 roky
Forma studia: Denní
Přijímací zkoušky: Pohovor

Organizace výuky:

Dvouleté denní studium poskytuje přípravu zaměřenou na výkon jednoduchých činností, zejména v chráněném prostředí a programu podporovaného zaměstnání. Vzhledem ke speciálně vzdělávacím potřebám žáků je výuka organizována tak, aby odpovídala individuálním schopnostem a možnostem žáků.

Způsob ukončení: Závěrečná zkouška
Certifikát: Vysvědčení o závěrečné zkoušce

Dosažený stupeň vzdělání: Střední

Školní klub

Je určen pro žáky 2. Stupně Základní školy praktické a Základní školy speciální.
Provozní doba je v pracovní dny od 6.30 do 7.50 hod. a od 11.15 do 15.00 hod.
Náplní ŠK je odpočinková činnost, sport, pobyt venku (zahrada, parky, školní hřiště), hry, práce na počítači.

Školní družina

je určena pro žáky 1. Stupně Základní školy praktické a Základní školy speciální.
Provozní doba je ve dnech školní docházky od 6:30 do 8:00 a od 11:30 do 15:00 hodin.
Náplní školní družiny jsou volnočasové aktivity dle zájmu dětí, které zahrnují:

- sportovní a pohybové hry
- výtvarné a pracovní činnosti
- relaxace a odpočinek
- sociální činnosti a komunikace
- hry v přírodě

Organizační struktura

Zakladatel

Obecně prospěšná společnost Arkadie

Statutární orgán

ředitel o.p.s.: Mgr. Ivan Růžička

Správní rada

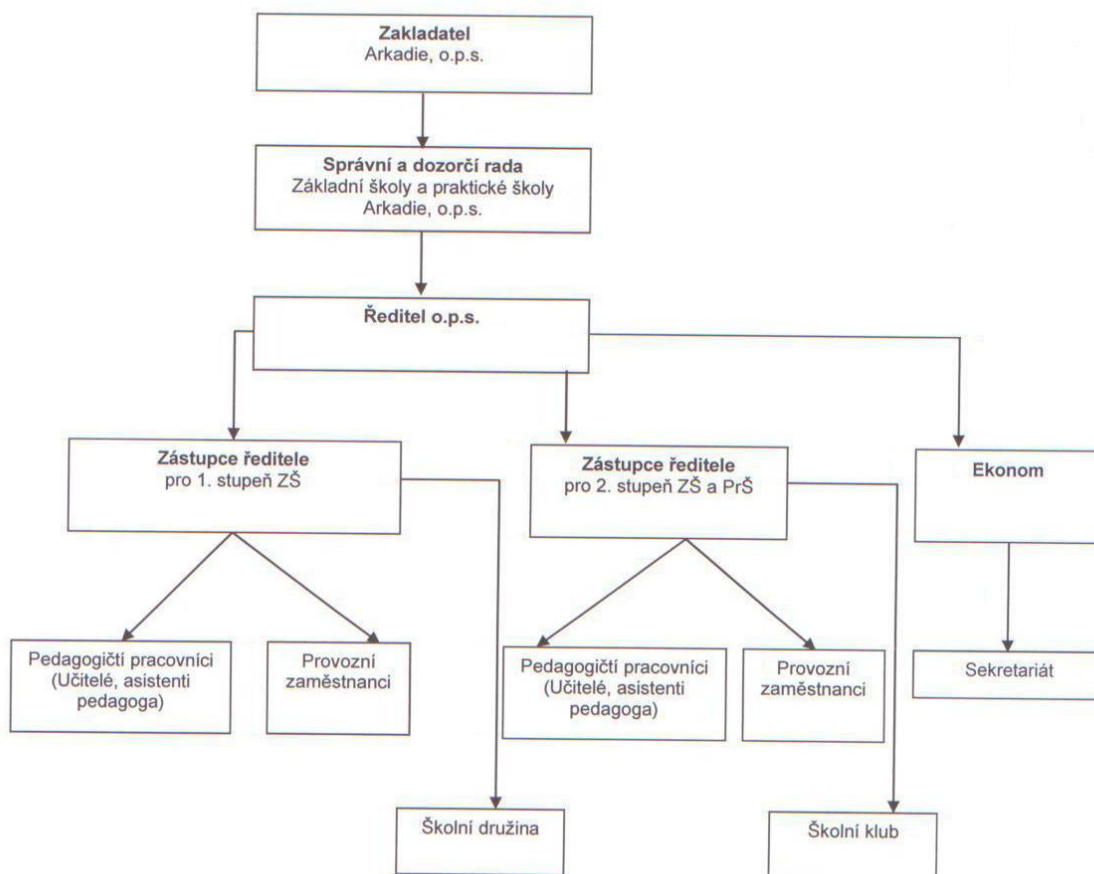
předsedkyně: Mgr. Ingrid Štroblová
členové: PhDr. Vojtěch Hadraba
Mgr. Tomáš Vorochta

Dozorčí rada

předsedkyně: Lenka Vaněčková
členové: Mgr. Dana Šlechtová
PhDr. Jaroslava Svobodová, PhD.

Zasedání správní a dozorčí rady:

28. 1. 2015
25. 6. 2015
6. 10. 2015



Služby podporující vzdělávání ve škole

Hipoterapie

Hipoterapie je v našem zařízení provozována od roku 2003. Toto léčebné ježdění na koni má vedle účinku na tělesná postižení žáků, výrazný vliv také na jejich psychiku. Služba je škole poskytována prostřednictvím zřizovatele, který ji v současné době provozuje ve spolupráci s jezdeckými oddíly v nedalekých Úpořinách a v Krupce.

Každý týden se na svět z koňského hřbetu podívá na 30 žáků školy či klientů stacionářů. V obou místech je již k dispozici krytá jízdárna, což snižuje závislost služby na počasí.

Canisterapie

Léčebné využití kontaktu se psem, je nejmladší z rehabilitačních metod používaných v Arkadii. Cílem je zlepšit kvalitu osob znevýhodněných po stránce fyzické, psychické a sociální. V současné době škola vlastní jednoho canisterapeutického psa, fenku Emu. Ta je členem našeho kolektivu od května 2009 a děti si ji velice oblíbily.

Léčebná rehabilitace

V roce 1994 byla zahájena pravidelná léčebná rehabilitační péče, poskytovaná odbornou pracovnící, kterou zaměstnávala škola. V dalším roce vzniklo nestátní zdravotnické rehabilitační zařízení, které již spadá pod zřizovatele občanské sdružení Arkadie. Se vznikem dalších středisek je tato služba poskytována také jejich klientům a žákům naší školy.

Arkadie má uzavřeny smlouvy se všemi zdravotními pojišťovnami, u nichž jsou registrováni jednotliví klienti a žáci. Tyto pojišťovny léčebnou rehabilitaci hradí, takže je poskytována zdarma. Terapii provádí atestovaná rehabilitační pracovníce na základě předpisu odborných lékařů.

Vedle běžně poskytované fyzioterapie je díky pochopení vedení léčebny Beethoven Lázní Teplice a.s. umožněno žákům také cvičení v termálním bazénu. Léčebná rehabilitace je koordinována s ostatními pohybovými aktivitami, prováděnými v rámci ostatních programů.

Zájmové kroužky

Každoročně škola nabízí různé zájmové kroužky, do kterých se mohou žáci dobrovolně přihlásit. Tyto kroužky probíhají po vyučování zpravidla mezi 14. až 16. hodinou odpolední v prostorách školy.

Hudebně – dramatický kroužek

Náplň – zpěv, hra na nástroje, hudební a divadelní vystupování

Logopedický kroužek

Náplň – procvičování vadné výslovnosti

S námi do přírody

Náplň – sběr přírodnin, vycházky do přírody, aranžování, drobné výrobky ze živých a suchých rostlin, návštěvy výstav a botanické zahrady

Kroužek vaření

Náplň – příprava a vaření jídel.

Výtvarný kroužek

Náplň – využití výtvarných technik (malba, kresba, grafika atd.), výtvarná relaxace

Keramický kroužek

Náplň – práce s keramickou hlinou, modelování, glazování

Sportovní kroužek - pokročilí

Je určen pro pokročilé sportovce – příprava na sportovní utkání zejména v míčových sportech, návštěva sportovních utkání apod.

Hra na zobcovou flétnu

Náplň – pro začátečníky i pokročilé, rozvíjení dovedností ve hře na flétnu, dechová cvičení

Doprava

Pravidelná doprava klientů do jednotlivých zařízení Arkadie, ale také dětí se zdravotním postižením, které se vzdělávají v běžných školách, je od roku 1993 provozována občanským sdružením Arkadie ve spolupráci s občanským sdružením Pohoda a Speciálně pedagogickým centrem Teplice.

Denně přepraví tři mikrobusey pravidelně a bezpečně 80 zdravotně postižených dětí a mládeže z celého okresu Teplice do speciálních i běžných škol a školských zařízení v teplickém regionu.

Na základě přihlášek je vytvořena trasa pro každý mikrobuse. Bezpečnost klientů při dopravě zajišťuje proškolený doprovod.

Klienti jsou do poskytované služby zařazováni podle míry zdravotního postižení a věku. Služba není z důvodů omezené kapacity poskytována těm klientům, kteří jsou schopni cestovat samostatně v hromadných dopravních prostředcích.

Informační technologie

Naše organizace využívá moderní informační technologie, které jsou k dispozici zaměstnancům a žákům, a to jak během vyučování, tak i ve volnočasových aktivitách na obou budovách. Žáci mají k dispozici kromě počítačové učebny i ICT vybavení v běžných učebnách. Všechny počítače jsou připojeny do sítě LAN a k internetu.

tab.1 - Vybavenost – budova U Nových lázní 1286/9

Popis	Stav
Počet PC na škole (ks)	17
z toho pracovní stanice umístěné v počítačových učebnách	4
z toho pracovní stanice umístěné v nepočítačových učebnách, studovnách, školních knihovnách, apod.	11
z toho pracovní stanice sloužící k přípravě pedagogického pracovníka na výuku a k jeho vzdělávání	13
Projekční technika na škole	6
Tablety iPad Air	12

tab.2 - Vybavenost – budova Purkyňova 10

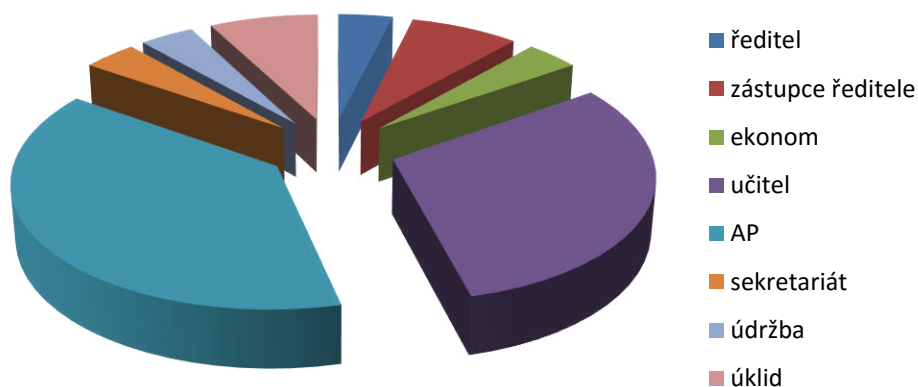
Popis	Stav
Počet PC na škole (ks)	7
z toho pracovní stanice umístěné v počítačových učebnách	0
z toho pracovní stanice umístěné v nepočítačových učebnách, studovnách, školních knihovnách, apod.	6
z toho pracovní stanice sloužící k přípravě pedagogického pracovníka na výuku a k jeho vzdělávání	6
Projekční technika na škole	4
Tablety iPad Air	5

Projekty a účelové dotace

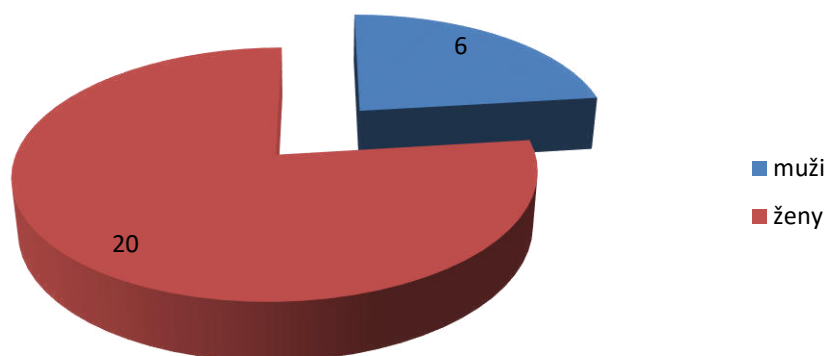
- **Neinvestiční dotace k realizaci projektu "Letní integrovaný tábor 2015"**
dotace přidělená Ústeckým krajem na zajištění volnočasových aktivit o letních prázdninách, 40 000,- Kč
- **Účelová dotace na mzdy asistentů pedagoga**
dotace přidělená Ústeckým krajem v celkové hodnotě 1 022 400,- Kč
- **Projekt v rámci mezinárodního přátelství „Leonardo Da Vinci“** financovaný z evropských fondů prostřednictvím organizace Dům zahraničních služeb v celkové hodnotě 615 960,- Kč
Rozpočet je určen pro období 2013 – 2015
V roce 2015 čerpáno 276 856,62 Kč
- **Účelová dotace na pořízení kompenzačních pomůcek**
Dotace přidělená Ústeckým krajem v celkové hodnotě 13 000,- Kč
- **Program na podporu aktivit v oblasti primární prevence rizikového chování**
Dotace přidělená MŠMT na rok 2015 v celkové hodnotě 28 400,- Kč
- **Projekt - Rozvoj čtenářství, cizích jazyků ZŠ Arkadie**
Financovaný prostřednictvím EU fondů v celkové hodnotě 310 832,- Kč

Pracovní kolektiv

Stav k 31. 12. 2015	Počet celkem	příchod	odchod	muži	ženy
ředitel	1	0	0	1	0
zástupce ředitele	2	0	0	0	2
ekonom	1	0	0	1	0
učitel	8	1	1	1	7
AP	10	1	0	2	8
sekretariát	1	0	0	0	1
údržba	1	0	0	1	0
úklid	2	0	0	0	2
Celkem	26	2	1	6	20

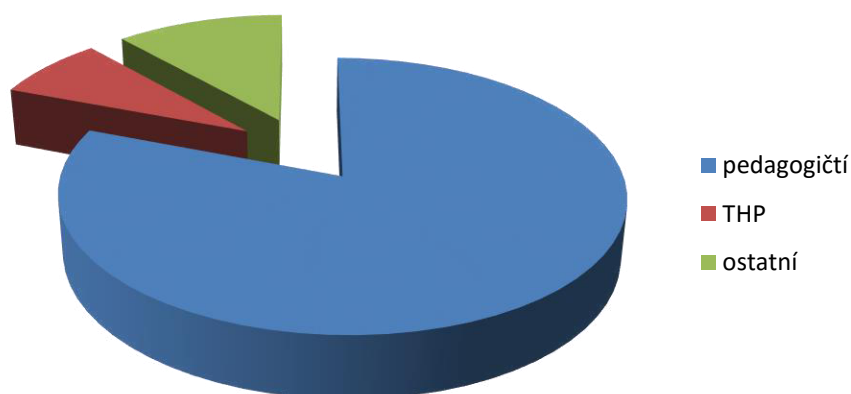


Poměr mužů a žen



Poměr zaměstnanců		z toho žen
pedagogičtí	21	17
THP	2	1
ostatní	3	2
Celkem	26	20

Poměr zaměstnanců



Účast zaměstnanců na odborném vzdělávání, školení, seminářích a konferencích v roce 2015

Datum	Název akce	Pořadatel akce	Místo	Počet účastníků
23. 1. 2015	Najděte si svého maršana	PPP Teplice	Teplice	1
28. 1. 2015	Škola a rodina	PPP Teplice	Teplice	1
9. – 10. 2. 2015	Kurz floristiky	Květinový ateliér Rozmarýno	Praha	1
16. 2. – 19. 2. 2015	Příprava lektorů v oblasti práce s dětmi a žáky s autismem	APLA-JM o. s.	Brno	1
25. 3. 2015	Národní systém inspekčního hodnocení vzdělávací soustavy v České republice	ČŠI	Ústí nad Labem	2
13. – 16. 4. 2015	Primární logopedická prevence	Asociace logopedů ve školství	Teplice, Měcholupy	1
16. 4. 2015	Konference „Bez bariér“	UJEP	Ústí nad Labem	1

22. 4. 2015	Najděte si svého maršana	PPP Teplice	Teplice	4
26. – 30. 4. 2015	Projekt inkluzivního vzdělávání	UJEP	Velká Británie	2
30. 4. 2015	Hodnocení a sebehodnocení žáka	Arkadie	Teplice	20
1. – 7. 5. 2015	Projekt inkluzivního vzdělávání	UJEP	Finsko	2
5. 5. 2015	Inspis ŠVP – tvorba ŠVP	ČŠI	Ústí nad Labem	1
13. 5. 2015	Zdravotní tělesná výchova	PCUL	Teplice	3
18. – 19. 5. 2015	Příprava lektorů v oblasti práce s dětmi a žáky s autismem	APLA-JM o. s.	Brno	1
27. – 29. 5. 2015	Projekt LEONARDO		Polsko	4
5. – 6. 6. 2015	Celostátní konference vychovatelů ŠD a ŠK	NIDV	Praha	2
15. 9. 2015	Krizové situace ve výuce	PPP	Teplice	5
6. 10. 2015	Situace v českém školství	PPP	Teplice	2
9. 10. 2015	Netradiční cvičení jógy	PC Teplice	Teplice	1
5. – 16. 10. 2015	Jazykový kurz	MŠMT	Malta	2
17. 10. 2015	Školní družina		Praha	2
19. – 30. 10. 2015	Jazykový kurz	MŠMT	Malta	2
6. 11. 2015	Komunikace s rodiči našich žáků	PPP Teplice	Teplice	2
11. 11. 2015	Zdravé cvičení	NIDV	Ústí nad Labem	1

Autoevaluační činnost školy

Vlastní hodnocení školy vychází ze zákona č. 561/2004 Sb. o předškolním, základním, středním, vyšším odborném a jiném vzdělávání (školský zákon) a vyhlášky č. 225/2009 Sb., kterými se stanoví náležitosti dlouhodobých záměrů, výročních zpráv a vlastního hodnocení školy. K opravdu vypovídajícímu vlastnímu hodnocení školy je nutná otevřená diskuse s kolegy, zákonnými zástupci žáků, žáky, studenty a s dalšími partnery školy.

Vlastní hodnocení školy je proces systematického shromažďování a analýzy informací (získaných podkladů). Musíme si vytyčit, co budeme hodnotit, stanovíme si kritéria hodnocení pro každou hodnocenou oblast a podoblast. Hodnocení není samoučelné, je nástrojem ke změně a zlepšování. Na základě výsledků je pak možné lépe vnímat a uvědomovat si žádoucí změny, které by měly vést k zefektivnění výuky. Vlastní hodnocení by mělo mít prokazatelný vliv na úroveň získaných kompetencí žáků.

Oblasti, ve kterých škola dosahuje dobrých výsledků:

- Velmi dobré jméno školy u partnerů, rodičů, odborníků, institucí i laické veřejnosti v regionu.
- Databanka parterů, příznivců, přátel atd. – pravidelně aktualizovaný adresář.
- Nabídka dalších služeb po ukončení školní docházky v rámci Arkadie i mimo ni.
- Výborná spolupráce s odbornými pracovišti a odborníky v regionu – SPC, PPP, VŠ.
- Činnost tiskového mluvčího a s tím spojená výborná prezentace Arkadie v masmédiích.
- Prezentační materiály – skládačky, nástěnné kalendáře, vizitky, PFky atd.
- Tradiční vystupování žáků školy na veřejnosti (koncerty, Vánoce s Arkadii, Gastroden atd.) a organizování akcí pro veřejnost.
- Vstřícnost vedení školy a zaměstnanců k DVPP.
- Zaměstnanci školy mají zájem o spolupráci s rodiči, rodiče vnímají jako klienty, kterým se snaží poskytovat pokud možno co nejkvalitnější VV služby.
- Nabídka dalších služeb, tj. dopravy žáků do a ze školy, volnočasových aktivit (pravidelných a nepravidelných) fyzioterapie, hippoterapie, logopedie, canisterapie, dopravy žáků do a ze školy, volnočasových aktivit (pravidelných a nepravidelných), konzultačních služeb sociální pracovníce a pracovní konzultantky.
- Organizace kroužků a akcí školy.
- Většina dětí do školy chodí ráda a na výuku se těší (zejména první stupeň).
- Příznivé klima na škole z pohledu zaměstnanců i rodičů, oceňované je tzv. rodinné prostředí, zejména na prvním stupni školy.
- První stupeň a školní družina má na zahradě k dispozici dětské hřiště a druhý stupeň nové víceúčelové sportovní hřiště a novou zahradu.
- Na obou stupních jsou dílny na výtvarnou a keramickou činnost.
- Všechny sešity a učebnice dostávají žáci od školy zdarma.
- Škola má k dispozici lyžařské vybavení, kola, tandemy, koloběžky, duplexy, tříkolky, cyklovlek, vybavení na hudební výchovu, přívěs na přepravu koní atd.

Oblasti, ve kterých je třeba úroveň výchovně vzdělávacích služeb zlepšit:

- Chybí prostory pro kabinety a odborné učebny.
- U některých zaměstnanců se projevují příznaky profesionální deformace.
- Pomalejší internetové připojení.
- Zlepšit kvalitu hygienických zařízení (renovace).
- Některé učebnice je obtížné shánět, případně je jich nedostatek.
- Na prvním stupni je potřeba zrenovovat pískoviště.
- V prostorách školy jsou upřednostněny potřeby žáků před potřebami zaměstnanců (chybí kabinety, úložné prostory).
- Získávání finančních prostředků od sponzorů a donátorů
- Dluhy na školním (neplatiči)
- Na škole chybí ergoterapeut
- Na druhém stupni se neprovádí logopedie
- Rodiče jsou spíše příjemci nabídky aktivit, než jejich aktivními tvůrci.
- Pro rodiče nejsou pravidelně pořádány osvětové přednášky.
- Bohužel u některých žáků školy je, vzhledem k jejich handicapu, připravenost na reálné samostatné získávání informací a učení velmi problematická, podobná je situace i v oblasti připravenosti na pracovní činnosti a povolání – přechod do života - hrozba izolace.
- Řídící činnost na odloučeném pracovišti na Valech ředitel přenáší na zástupce pro první stupeň.

Přehled akcí pořádaných školou a účast na akcích v roce 2015

Datum	Kde	Název a obsah
11.-16.1.2015	Horní Malá Úpa Krkonoše	Zimní hry Českého hnutí speciálních olympiád
12.2.	1.stupeň ZŠ a PrŠ Arkadie o.p.s. Purkyňova 10 Teplice	Zápis do 1.ročníku ZŠ praktické a ZŠ speciální
15.-20.2.	Nové Město v Krušných horách Osecká chata	Výcvik běžeckého lyžování
27.2.	Vysoký dům Dubí-Horská Bystřice	Ples Arkadie
6.3.	Jízdárna Pražského hradu	Návštěva výstavy <i>Hrady a zámky objevené a opěvované</i>
23.3.	Výstaviště Praha-Holešovice	Matějská pouť – Den pro zdravotně postižené
23.3.- 12.4.	Obchodní centrum Galerie Nám.Svobody Teplice	Prodej výrobků chráněných dílen, zaměřený na velikonoční a jarní tematiku. V rámci prodeje vás přivítáme také v tvůrčí dílně.
30.3.	ZŠ praktická Duchcov	Soutěž o nejhezčí velikonoční vajíčko
13.-17.4.	Rekreační chata TJ NOLA Petrovice	Turisticko rekreační pobyt
20.-24.4.	Rekreační chata TJ NOLA Petrovice	Sportovně rekreační pobyt
22.4.	ZŠ praktická Bílina	11.ročník dětské abilympiády
23.4.	Diplomat, Cheľčického Teplice	Udílení Ceny Arkadie 2014
28.-29.4.	Střediska Arkadie	Pracovní návštěva pracovníků spřáteleného zařízení Arpida z Českých Budějovic
5.5.	Odloučené pracoviště školy Arkadie, Purkyňova 10 (na Valech)	Předání výtěžku prodeje výrobků dětmi z výtvarného kroužku ZŠ Ledvice
9.5.-16.5.2015	Beskydy-hotel Bezruč	Sportovně rehabilitační pobyt
13.5.	Sportovní areál Bažantnice, Duchcov	Okresní kolo atletického čtyřboje SHM Pořadatel:ZŠP Bílina a DDM Teplice
14.5.	Praha	Výlet za pamětihodnostmi staré Prahy

16.5.	Jedličkův ústav Praha Vyšehrad	14. Abilympiáda dětí a mládeže
17.5.	Dubický kostelík, České středohoří	8.setkání rodin k Mezinárodnímu dni rodin
19.5.	Palác Akropolis Praha - Žižkov	Vystoupení na festivalu integrace Slunce
22.5.	Výstaviště Praha Holešovice	Návštěva výstavy KREATIVITA- HOBBY
24.-29.5.	Soseň - Plzeňsko	Sportovně rekreační pobyt
26.5.	Středisko chráněné bydlení Anglická 5	Slavnostní otevření objektu Chráněného bydlení za účasti přátel z Lebenshilfe Altmark-West
27.-29.5.	Zlotoryje, Polsko	Setkání v rámci projektu LEONARDO – jehož koordinátorem je ZŠ a PŠ Arkadie, o. p. s. Grilovací olympiáda
29.5.	Rybník v Proboštově	Den dětí s udicí, Knaufem a MO Českého rybářského sv.
29.5.	Chráněná dílna Prosetice	Dobrovolnický den Sanofi - Zentiva
30.-31.5.	Zámecké náměstí	Prodej výrobků chráněných dílen, stacionářů a školy v rámci zahájení lázeňské sezóny
31.5.	Zahradní dům Teplice – „ Malá Paříž“	Hudební vystoupení Kroužku REVIVAL
1.-5.6.	Horní Vysoké u Úštěku	Výjezd v rámci projektu „Společně k bezpečí“
5.6.	ZOO Děčín	Noc snů
10.-12.6.	Střediska Arkadie (10. - 11.6.škola, 12.6.sociální služby)	Studijní návštěva pracovníků Arpidy
12.6.-21.6.	Harkány-Maďarsko	Ozdravný pobyt v termálních lázních
12.6	Středisko Krupka	Ukázka výcviku psů
13.6.	Areál DPD Modletice	Den D s DPD, aktivní účast klientů a zaměstnanců Arkadie
16.6.	Děčín – Bad Schandau	Loď s Knaufem, cyklistický výlet
17.- 19.6.	Teplicko, střediska Arkadie	Závěrečné setkání projektu LEONARDO DA VINCI – PARTNERSTVÍ – součástí níže uvedená akce
18.6.	Hrádek Letná	Závěrečná konference projektu „Průvodce po evropském trhu práce - příležitosti - podpora – individuální odborná příprava na pracovní uplatnění osob se zdravotním postižením“
29.6.	Marienberg SRN	Návštěva aquacentra
3.-14.8.	Horní Vysoké u Úštěku	Letní integrovaný tábor
16.-21.8.	Soseň (Plzeňsko)	Prázdninový sportovně rekreační pobyt
28.8.	Soběslav - Lužnice	Exkurze v zařízeních Diakonie ČCE – středisko Rolnička, splutí úseku Lužnice
4.-11.9.	Pobřeží Baltského moře, SRN	Společná dovolená zaměstnanců chráněných dílen Lebenshilfe a Arkadie
4.9.	Vnitřní nádvoří teplického zámku	Vystoupení kroužku REVIVAL v rámci 13.ročníku muzické přehlídky Divadlo na zámku
6.9.	Prostor za Zahradním domem Zámecká zahrada Teplice	Vystoupení kroužku REVIVAL v rámci Malé Paříže
6.9.	Mušle v Městských sadech Ústí n.L.	Vystoupení kroužku REVIVAL v rámci Malého Hamburku
7.-11.9.	Rekreační chata TJ NOLA Petrovice	Sportovně rekreační pobyt
13.-20.9.	Janské Lázně penzion Sola Fide	Sportovně relaxační pobyt

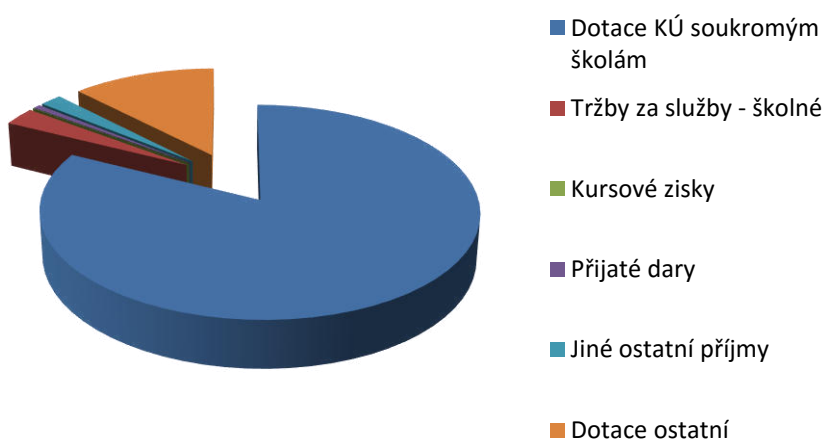
14.9.	Plzeň	Návštěva ZOO a dinoparku
15.-19.9.	Lipno	Relaxační pobyt
16.9.	Kuželna TJ Lokomotiva Ústí nad Labem	Kuželkářský přebor pořádaný kuželkářským klubem TJ Lokomotiva UL, dobrovolníky Telefonica O2, dobrovolníky Knauf Insulation
17.9.	Středisko Arkadie Úpořiny	Předání sociálního automobilu společností Kompakt spol. s r.o.
18.- 27.9.	Makarská riviéra Chorvatsko	Společný integrovaný rekreační pobyt se studenty soukromého Gymnázia J.A.Komenského v Dubí
21.- 25.9.	Lipno	Relaxační pobyt
24.9.	Středisko Arkadie Chráněné bydlení Anglická 5	Přátelské setkání v komunitní domácnosti Chráněného bydlení
24.9.	Středisko Arkadie Chráněné bydlení Anglická 5	Den otevřených dveří
2.10.	PVA EXPO PRAHA Praha - Letňany	Návštěva veletrhu FOR DÉCOR & PRESENT
5.10.	Chráněná dílna Stará Duchcovská	Dobrovolnický den
6.10.	Chráněná dílna Krupka	Dobrovolnický den
20.10.	Střediska Arkadie	Návštěva pracovníků org. Rytmus Liberec – služba podporované zaměstnávání
22.-23.10.	Střediska Arkadie	Exkurze studentů
5.11.	Čistírna odpadních vod Bystřany	Výsadba stromů (SČVaK a.s.) – stromy pro život – za účasti žáků školy Arkadie
5.11.	Budovy školy: U Nových lázní 9 Purkyňova 10	Celostátní den otevřených dveří v soukromých školách, pořádaný Sdružením soukromých škol Čech, Moravy a Slezska
7.11. 8.11.	Denní stacionář Teplice, Novoveská	8.ročník BURZY DĚTSKÉHO SPORTOVNÍHO OBLEČENÍ A VYBAVENÍ
10.11.	Palác Akropolis Praha	Vystoupení Kroužku REVIVAL v rámci festivalu integrace SLUNCE
11.11.	Muzeum města Duchcova	Vernisáž výstavy „Arkadie dětem“
11.11. – 30.12.	Muzeum města Duchcova – Poppelova výstavní síň	Výstava „Arkadie dětem“
13.11.	Restaurace Vysoký dům Dubí - Horská Bystřice	Tradiční výroční setkání zaměstnanců, tentokrát k 25.výročí založení Arkadie
16.11.	Liberec	Návštěva iQparku
16.11.	Obchodní centrum Olympia - Srbice	Olympia Ice Arena - bruslení
21.11. – 20.12.	Obchodní centrum „Galerie“ nám.Svobody	Adventní obchůdek – prodej výrobků chráněných dílen

24.11.	Plavecká hala v Lounech	Plavecké závody INTEGRACE XI (OO SPMP Louny a plavecká škola Prosen Louny v rámci Českého hnutí speciálních olympiád)
26.11.	Hotelová škola Teplice	Gastroden – prodej výrobků, tvůrčí dílna školy
27.11. 16:00	Ledvice u MÚ	Vánoční vystoupení Kroužku REVIVAL u příležitosti rozsvícení vánočního stromu
27.11.	ZŠ praktická Litoměřice	Turnaj v bumbácbalu
27.- 29.11.	Lebenshilfe „ALTMARK- WEST“ Gardelegen	Adventsbasar – den otevřených dveří partnerské organizace, prodej výrobků Arkadie
29.11. 14,00	Teplice nám. Svobody	Vánoční vystoupení Kroužku REVIVAL na Teplické vánočce
5.12.	Droužkovice „Za školou“, farmářské trhy	Převzetí certifikátu pro výrobky chráněných dílů: „Krušnohoří-regionální produkt“
9.-11.12.	Střediska Arkadie, Teplice	Návštěva partnerské organizace Lebenshilfe „Altmark-West“ s účastí na Vánocích s Arkadií
10.12.	Šanovská Mušle	Vánoce s Arkadií
18.12.	Marienberg SRN	Návštěva akvacentra
21.12.	VILA Štvanice ostrovní scéna Praha	Návštěva divadelního představení „Já jsem Krabat“
22.12.	Fara Československé církve husitské Českobratrská ul. Teplice	Vánoční koncert hudebního souboru Arkadie

Hospodaření o.p.s.

Zdroje financování 2015	Příjem v Kč	Podíl v %
Dotace KÚ soukromým školám	12 135 240,00	82,39
Tržby za služby - školné	412 000,00	2,80
Kurové zisky	6 600,00	0,04
Přijaté dary	89 000,00	0,60
Jiné ostatní příjmy	280 711,00	1,91
Dotace ostatní	1 806 184,62	12,26
Celkem	14 729 735,62	100

Zdroje financování



Ostatní informace:

(dle § 21, odst. 2 zákona č. 563/1991 Sb., o účetnictví)

- od rozvahového dne do data vyhotovení výroční zprávy nenastaly žádné významné skutečnosti
- výhledy do budoucna a cíle pro rok 2016 viz strana 4 této výroční zprávy
- účetní jednotka nemá aktivity v oblasti výzkumu a vývoje
- v oblasti ochrany životního prostředí a pracovněprávních vztazích se společnost řídí dle právních předpisů platných v ČR
- účetní jednotka nemá organizační složku v zahraničí



ZPRÁVA NEZÁVISLÉHO AUDITORA

o ověření účetní závěrky sestavené k 31.12.2015

v organizaci

Základní škola a praktická škola Arkadie, o.p.s.

Ústí nad Labem, 23. března 2016



ÚVODNÍ ÚDAJE

Subjekt, u něhož bylo provedeno ověření

Organizace: Základní škola a praktická škola Arkadie, o.p.s.

Adresa: U Nových lázní 1286/9, 415 01 Teplice

IČ: 250 48 791

Předmět činnosti:

- výchova a vzdělávání žáků se zdravotním postižením

Příjemce zprávy

zakladatel organizace

Předmět ověřování

účetní závěrka sestavená k 31.12.2015 za účetní období 1.1.2015 – 31.12.2015

Termín provedení auditu

3.3.2016 – 23.3.2016

Ověření provedl a zprávu auditora zpracoval

22HLAV s.r.o.

Všebořická 82/2, Ústí nad Labem

oprávnění KAČR č. 277

člen mezinárodní asociace nezávislých profesionálních firem

MSI Global Alliance, Legal & Accounting Firms

odpovědný auditor: Ing. Kamila Neradová, oprávnění KAČR č. 2091



ZPRÁVA NEZÁVISLÉHO AUDITORA

určena zakladateli organizace Základní škola a praktická škola Arkadie, o.p.s.

Zpráva o ověření účetní závěrky

Provedli jsme audit přiložené účetní závěrky organizace Základní škola a praktická škola Arkadie, o.p.s., která se skládá z rozvahy k 31.12.2015, výkazu zisku a ztráty za rok končící 31.12.2015 a přílohy této účetní závěrky, která obsahuje popis použitých podstatných účetních metod a další vysvětlující informace.

Odovědnost statutárního orgánu účetní jednotky za účetní závěrku

Statutární orgán organizace Základní škola a praktická škola Arkadie, o.p.s. je odpovědný za sestavení účetní závěrky, která podává věrný a poctivý obraz v souladu s českými účetními předpisy, a za takový vnitřní kontrolní systém, který považuje za nezbytný pro sestavení účetní závěrky tak, aby neobsahovala významné (materiální) nesprávnosti způsobené podvodem nebo chybou.

Odovědnost auditora

Naši odpovědností je vyjádřit na základě našeho auditu výrok k této účetní závěrce. Audit jsme provedli v souladu se zákonem o auditorech, mezinárodními auditorskými standardy a souvisejícími aplikačními doložkami Komory auditorů České republiky. V souladu s těmito předpisy jsme povinni dodržovat etické požadavky a naplánovat a provést audit tak, abychom získali přiměřenou jistotu, že účetní závěrka neobsahuje významné (materiální) nesprávnosti.

Audit zahrnuje provedení auditorských postupů k získání důkazních informací o částkách a údajích zveřejněných v účetní závěrce. Výběr postupů závisí na úsudku auditora, zahrnujícím i vyhodnocení rizik významné (materiální) nesprávnosti údajů uvedených v účetní závěrce způsobené podvodem nebo chybou. Při vyhodnocování těchto rizik auditor posoudí vnitřní kontrolní systém relevantní pro sestavení účetní závěrky podávající věrný a poctivý obraz. Cílem tohoto posouzení je navrhnout vhodné auditorské postupy, nikoli vyjádřit se k účinnosti vnitřního kontrolního systému účetní jednotky. Audit též zahrnuje posouzení vhodnosti použitých účetních metod, přiměřenosti účetních odhadů provedených vedením i posouzení celkové prezentace účetní závěrky.

Jsme přesvědčeni, že důkazní informace, které jsme získali, poskytují dostatečný a vhodný základ pro vyjádření našeho výroku.

Výrok auditora

Podle našeho názoru účetní závěrka **podává věrný a poctivý obraz aktiv a pasiv organizace Základní škola a praktická škola Arkadie, o.p.s. k 31.12.2015 a nákladů a výnosů a výsledku jejího hospodaření za rok končící 31.12.2015** v souladu s českými účetními předpisy.

Ostatní informace

Za ostatní informace se považují informace uvedené ve výroční zprávě mimo účetní závěrku a naši zprávu auditora. Za ostatní informace odpovídá statutární orgán společnosti.

Náš výrok k účetní závěrce se k ostatním informacím nevztahuje, ani k nim nevydáváme žádný zvláštní výrok. Přesto je však součástí našich povinností souvisejících s ověřením účetní závěrky seznámení se s ostatními informacemi a zvážení, zda ostatní informace uvedené ve výroční zprávě



nejdou ve významném (materiálním) nesouladu s účetní závěrkou či našimi znalostmi o účetní jednotce získanými během ověřování účetní závěrky, zda je výroční zpráva sestavena v souladu s právními předpisy nebo zda se jinak tyto informace nejeví jako významně (materiálně) nesprávné. Pokud na základě provedených prací zjistíme, že tomu tak není, jsme povinni zjištěné skutečnosti uvést v naší zprávě.

V rámci uvedených postupů jsme v obdržovaných ostatních informacích nic takového nezjistili.

22HLAV s.r.o.

člen mezinárodní asociace nezávislých profesionálních firem
MSI Global Alliance, Legal & Accounting Firms
Všebořická 82/2, 400 01 Ústí nad Labem
oprávnění KAČR č. 277



Kamila Neradová
Ing. Kamila Neradová
oprávnění KAČR č. 2091

V Ústí nad Labem, dne 23. března 2016

Zpráva byla projednána se statutárním orgánem organizace a předána v souladu s podmínkami smlouvy:

Nedílnou součástí této zprávy jsou následující přílohy:

1. Rozvaha k 31.12.2015
2. Výkaz zisku a ztráty za období 1.1.2015 – 31.12.2015
3. Příloha k účetní závěrce za období 1.1.2015 – 31.12.2015

výčet položek podle
vyhlášky č. 504/2002 Sb.

ROZVAHA (Bilance)

ke dni 31.12.2015
(v tisících Kč)

Název, sídlo a právní forma účetní jednotky

IČ

25048791

Základní škola a praktická škola,
U Nových lázní 1286/9
415 01 Teplice

AKTIVA

		Číslo řádku	Stav k prvnímu dni účetního období	Stav k posled. dni účetního období
A. Dlouhodobý majetek celkem	Součet ř. 2+10+21+29	1	22	194
I. Dlouhodobý nehmotný majetek celkem	Součet ř. 3 až 9	2		
1. Nehmotné výsledky výzkumu a vývoje		3		
2. Software		4		
3. Ocenitelná práva		5		
4. Drobný dlouhodobý nehmotný majetek		6		
5. Ostatní dlouhodobý nehmotný majetek		7		
6. Nedokončený dlouhodobý nehmotný majetek		8		
7. Poskytnuté zálohy na dlouhodobý nehmotný majetek		9		
II. Dlouhodobý hmotný majetek celkem	Součet ř. 11 až 20	10	4057	516
1. Pozemky		11		
2. Umělecká díla, předměty a sbírky		12		
3. Stavby		13		
4. Samostatné movité věci a soubory movitých věcí		14	316	516
5. Pěstitelské celky trvalých porostů		15		
6. Základní stádo a tažná zvířata		16		
7. Drobný dlouhodobý hmotný majetek		17	3 741	
8. Ostatní dlouhodobý hmotný majetek		18		
9. Nedokončený dlouhodobý hmotný majetek		19		
10. Poskytnuté zálohy na dlouhodobý hmotný majetek		20		
III. Dlouhodobý finanční majetek celkem	Součet ř. 22 až 28	21		
1. Podíly v ovládaných a řízených osobách		22		
2. Podíly v osobách pod podstatným vlivem		23		
3. Dluhové cenné papíry držené do splatnosti		24		
4. Půjčky organizačním složkám		25		
5. Ostatní dlouhodobé půjčky		26		
6. Ostatní dlouhodobý finanční majetek		27		
7. Pořizovaný dlouhodobý finanční majetek		28		
IV. Oprávky k dlouhodobému majetku celkem	Součet ř. 30 až 40	29	-4035	-322
1. Oprávky k nehmotným výsledkům výzkumu a vývoje		30		
2. Oprávky k softwaru		31		
3. Oprávky k ocenitelným právům		32		
4. Oprávky k drobnému dlouhodobému nehmotnému majetku		33		
5. Oprávky k ostatnímu dlouhodobému nehmotnému majetku		34		
6. Oprávky ke stavbám		35		
7. Oprávky k samostatným movitým věcem a souborům movitých věcí		36	-294	-322
8. Oprávky k pěstitelským celkům trvalých porostů		37		
9. Oprávky k základnímu stádu a tažným zvířatům		38		
10. Oprávky k drobnému dlouhodobému hmotnému majetku		39	-3 741	
11. Oprávky k ostatnímu dlouhodobému hmotnému majetku		40		



		Číslo řádku	Stav k prvnímu dni účetního období	Stav k posled. dni účetního období
B. Krátkodobý majetek celkem	Součet ř. 42+52+72+81	41	3656	3386
I. Zásoby celkem	Součet ř. 43 až 51	42		
	1. Materiál na skladě	43		
	2. Materiál na cestě	44		
	3. Nedokončená výroba	45		
	4. Polotovary vlastní výroby	46		
	5. Výrobky	47		
	6. Zvláštní	48		
	7. Zboží na skladě a v prodejnách	49		
	8. Zboží na cestě	50		
	9. Poskytnuté zálohy na zásoby	51		
II. Pohledávky celkem	Součet ř. 53 až 71	52	462	256
	1. Odběratele	53		
	2. Směnky k inkasu	54		
	3. Pohledávky za eskontované cenné papíry	55		
	4. Poskytnuté provozní zálohy	56	114	112
	5. Ostatní pohledávky	57	187	135
	6. Pohledávky za zaměstnanci	58	38	40
	7. Pohledávky za institucemi soc. zabezpečení a veřejného zdravotního pojištění	59		
	8. Daň z příjmů	60		
	9. Ostatní přímé daně	61		
	10. Daň z přidané hodnoty	62		
	11. Ostatní daně a poplatky	63		
	12. Nároky na dotace a ostatní zúčtování se státním rozpočtem	64		
	13. Nároky na dotace a ost. zúčtování s rozp. orgánů územ. samospráv. celků	65	123	
	14. Pohledávky za účastníky sdružení	66		
	15. Pohledávky z pevných termínovaných operací	67		
	16. Pohledávky z emitovaných dluhopisů	68		
	17. Jiné pohledávky	69		
	18. Dohadné účty aktivní	70		
	19. Opravná položka k pohledávkám	71		-31
III. Krátkodobý finanční majetek celkem	Součet ř. 73 až 80	72	3194	3130
	1. Pokladna	73	71	18
	2. Ceniny	74	1	1
	3. Účty v bankách	75	3122	3111
	4. Majetkové cenné papíry k obchodování	76		
	5. Dluhové cenné papíry k obchodování	77		
	6. Ostatní cenné papíry	78		
	7. Pofízený krátkodobý finanční majetek	79		
	8. Peníze na cestě	80		
IV. Jiná aktiva celkem	Součet ř. 82 až 84	81		
	1. Náklady příštích období	82		
	2. Příjmy příštích období	83		
	3. Kursové rozdíly aktivní	84		
AKTIVA CELKEM	ř. 1+41	85	3678	3580



PASIVA

		Číslo řádku	Stav k prvnímu dni účetního období	Stav k posled. dni účetního období
A.	Vlastní zdroje celkem	Součet ř. 87 + 91	2294	2452
	I. Jmění celkem	Součet ř. 88 až 90	2041	2294
	1. Vlastní jmění	88	228	228
	2. Fondy	89	1813	2066
	3. Oceňovací rozdíly z přecenění majetku a závazků	90		
	II. Výsledek hospodaření celkem	Součet ř. 92 až 94	253	158
	1. Účet výsledku hospodaření	92	253	158
	2. Výsledek hospodaření ve schvalovacím řízení	93		
	3. Nerozdělený zisk, neuhrazená ztráta minulých let.	94		
B.	Cizí zdroje celkem	Součet ř. 96+98+106+130	1384	1128
	I. Rezervy celkem	ř. 97		
	1. Rezervy	97		
	II. Dlouhodobé závazky celkem	Součet ř. 99 až 105		
	1. Dlouhodobé bankovní úvěry	99		
	2. Emitované dluhopisy	100		
	3. Závazky z pronájmu	101		
	4. Přijaté dlouhodobé zálohy	102		
	5. Dlouhodobé směnky k úhradě	103		
	6. Dohadné účty pasivní	104		
	7. Ostatní dlouhodobé závazky	105		
	III. Krátkodobé závazky celkem	Součet ř. 107 až 129	1107	1128
	1. Dodavatelé	107	27	30
	2. Směnky k úhradě	108		
	3. Přijaté zálohy	109		
	4. Ostatní závazky	110		
	5. Zaměstnanci	111	554	554
	6. Ostatní závazky vůči zaměstnancům	112		
	7. Závazky k institucím soc. zabezpečení a veřejného zdravotního pojištění	113	322	323
	8. Daň z příjmů	114		
	9. Ostatní přímé daně	115	79	83
	10. Daň z přidané hodnoty	116		
	11. Ostatní daně a poplatky	117		
	12. Závazky ze vztahu k státnímu rozpočtu	118		
	13. Závazky ze vztahu k rozpočtu orgánů územních samosprávných celků	119		
	14. Závazky z upsaných nesplacených cenných papírů a podílů	120		
	15. Závazky k účastníkům sdružení	121		
	16. Závazky z pevných termínových operací	122		
	17. Jiné závazky	123	11	11
	18. Krátkodobé bankovní úvěry	124		
	19. Eskontní úvěry	125		
	20. Emitované krátkodobé dluhopisy	126		
	21. Vlastní dluhopisy	127		
	22. Dohadné účty pasivní	128	114	127
	23. Ostatní krátkodobé finanční výpomoci	129		
	IV. Jiná pasiva celkem	Součet ř. 131 až 133	277	
	1. Výdaje příštích období	131		
	2. Výnosy příštích období	132	277	
	3. Kursové rozdíly pasivní	133		
PASIVA CELKEM		Součet ř. 86 + 95	3678	3580



Pozn.:

Odesláno dne:
20. 2. 2016

Razítko:



Základní škola a praktická
škola Arkádie, o.p.s.
I. Nových Jazán 1286/9
415 01 Teplice
IČO: 25048791

Podpis odpovědné
osoby:
Mgr. Ivan Růžička

Podpis osoby
odpovědné za sestavení
Zdeněk Červený, BBA

Telefon: 417 577 774

Okamžik sestavení:
20. 2. 2016



ke dni 31. 12. 2015
(v tisících Kč)

IČ
25048791

Název, sídlo a právní forma
účetní jednotky

Základní škola a praktická
škola, Arkadie, o.p.s.
U Nových lázní 1286/9
415 01 Teplice

	Číslo řádku	Činnosti		
		Hlavní	Hospodářská	Celkem
A. Náklady	1			
I. Spotřebované nákupy celkem	2	1035		1035
1. Spotřeba materiálu	3	712		712
2. Spotřeba energie	4	102		102
3. Spotřeba ostatních neskladovatelných dodávek	5	221		221
4. Prodané zboží	6			
II. Služby celkem	7	1451		1451
5. Opravy a udržování	8	20		20
6. Cestovné	9	35		35
7. Náklady na reprezentaci	10	23		23
8. Ostatní služby	11	1373		1373
III. Osobní náklady celkem	12	11848		11848
9. Mzdové náklady	13	8896		8896
10. Zákonné sociální pojištění	14	2920		2920
11. Ostatní sociální pojištění	15			
12. Zákonné sociální náklady	16			
13. Ostatní sociální náklady	17	32		32
IV. Daně a poplatky celkem	18			
14. Daň silniční	19			
15. Daň z nemovitosti	20			
16. Ostatní daně a poplatky	21			
V. Ostatní náklady celkem	22	104		104
17. Smluvní pokuty a úroky z prodlení	23			
18. Ostatní pokuty a penále	24			
19. Odpis nedobytné pohledávky	25	82		82
20. Úroky	26			
21. Kursové ztráty	27	22		22
22. Dary	28			
23. Manka a škody	29			
24. Jiné ostatní náklady	30			
VI. Odpisy, prodaný majetek, tvorba rezerv a opravných položek celkem	31	134		134
25. Odpisy dlouhodobého nehmotného a hmotného majetku	32	104		104
26. Zůstatková cena prodaného dlouhodob. nehmot. a hmot. majetku	33			
27. Prodané cenné papíry a podíly	34			
28. Prodaný materiál	35			
29. Tvorba rezerv	36	30		30
30. Tvorba opravných položek	37			
VII. Poskytnuté příspěvky celkem	38			
31. Poskytnuté příspěvky zúčtované mezi organizačním složkami	39			
32. Poskytnuté příspěvky	40			
VIII. Daň z příjmů celkem	41			
33. Dodatečné odvody daně z příjmů	42			
Náklady celkem		14 572		14 572



		Číslo řádku	Hlavní	Hospodářská	Celkem
B.	Výnosy	44			
I.	Tržby za vlastní výkony a za zboží celkem	45	412		412
	1. Tržby za vlastní výroby	46			
	2. Tržby z prodeje služeb	47	412		412
	3. Tržby za prodané zboží	48			
II.	Změny stavu vnitroorganizačních zásob celkem	49			
	4. Změna stavu zásob nedokončené výroby	50			
	5. Změna stavu zásob polotovarů	51			
	6. Změna stavu zásob výrobků	52			
	7. Změna stavu zvířat	53			
III.	Aktivace celkem	54			
	8. Aktivace materiálu a zboží	55			
	9. Aktivace vnitroorganizačních služeb	56			
	10. Aktivace dlouhodobého nehmotného majetku	57			
	11. Aktivace dlouhodobého hmotného majetku	58			
IV.	Ostatní výnosy celkem	59	288		288
	12. Smluvní pokuty a úroky z prodlení	60			
	13. Ostatní pokuty a penále	61			
	14. Platby za odepsané pohledávky	62			
	15. Úroky	63			
	16. Kursové zisky	64	7		7
	17. Zúčtování fondů	65			
	18. Jiné ostatní výnosy	66	281		281
V.	Tržby z prodeje majetku, zúčtování rezerv a opravných položek celkem	67			
	19. Tržby z prodeje dlouhodobého nehmotného a hmotného majetku	68			
	20. Tržby z prodeje cenných papírů a podílů	69			
	21. Tržby z prodeje materiálu	70			
	22. Výnosy z krátkodobého finančního majetku	71			
	23. Zúčtování rezerv	72			
	24. Výnosy z dlouhodobého finančního majetku	73			
	25. Zúčtování opravných položek	74			
VI.	Přijaté příspěvky celkem	75	89		89
	26. Přijaté příspěvky zúčtované mezi organizačními složkami	76			
	27. Přijaté příspěvky (dary)	77	89		89
	28. Přijaté členské příspěvky	78			
VII.	Provozní dotace celkem	79	13 941		13 941
	29. Provozní dotace	80	13 941		13 941
Výnosy celkem		81	14 730		14 730
C.	Výsledek hospodaření před zdaněním	82	158		158
	34. Daň z příjmů	83			
D.	Výsledek hospodaření po zdanění	84	158		158

Pozn.:

Odesláno dne:
20. 2. 2016

Razítko:

Podpis odpovědné
osoby: Mgr. Ivan Růžička

Podpis osoby
odpovědné za sestavení:
Zdeněk Červený, BBA

Okamžik sestavení:
20. 2. 2016



Základní škola a praktická
škola Arkádie, o.p.s.
II Nových Jách 1286/9
415 01 Teplice
IČO: 25046791



PŘÍLOHA K ÚČETNÍ ZÁVĚRCE ZA ROK 2015

Obecné údaje:

Název: **Základní škola a praktická škola Arkadie,
obecně prospěšná společnost**

Sídlo: U Nových lázní 1286/9, 415 01 T e p l i c e

Odloučené pracoviště: Purkyňova 10, 415 01 T e p l i c e

IČO: 250 487 91

Předmět činnosti:

Předmětem činnosti o.p.s. je výchova a vzdělávání žáků se zdravotním postižením. Je nedílnou součástí komplexní péče, kterou poskytuje Arkadie Teplice.

Údaje o vzniku:

Zakladatel: Arkadie, o.p.s.

Právní forma: obecně prospěšná společnost, vedena v rejstříku obecně prospěšných společností Krajským soudem v Ústí nad Labem, oddíl 0, vložka 34, zápis dne 22. 2. 1999.

Rozhodnutím Ministerstva školství, mládeže a tělovýchovy v Praze je zařazena do sítě předškolních zařízení a školských zařízení.

Organizační struktura:

Ředitel školy: Mgr. Ivan Růžička

Zástupce ředitele (na pracovišti U Nových lázní 9): Mgr. Martina Vitvarová

Zástupce ředitele (na pracovišti Purkyňova 10): Mgr. Radmila Beránková

Ekonom: Zdeněk Červený, BBA

Správní rada:

předseda: Mgr. Ingrid Štroblová
členové: PhDr. Vojtěch Hadraba
Mgr. Tomáš Vorochta



Dozorčí rada:

členové:

Mgr. Dana Šlechtová
PhDr. Jaroslava Svobodová, PhD.
Lenka Vaněčková

Přehled počtu zaměstnanců k 31. 12. 2015

Počty zaměstnanců celkem	Ve fyzických osobách	Průměrný přepočtený počet zaměstnanců
ženy i muži	26	26
z toho žen	20	xxx
z toho: řídicích	4	4

Přehled mzdových nákladů k 31. 12. 2015

v tis. Kč	Mzdové náklady	Zákonné sociální a zdrav. poj.
mzdy pracovníků celkem	8 896	2 920
z toho: řídicích pracovníků	2 130	724

Výše odměn, záloh, půjček a ostatních pohledávek, závazků a ostatních plnění přijatých či poskytnutých záruk, popřípadě příslibů plnění včetně důchodového zabezpečení, jak v peněžní, tak v naturální formě řídicím pracovníkům a dozorčím organům: **nevypláčíme**

INFORMACE O POUŽITÝCH ÚČETNÍCH METODÁCH, OBECNÝCH ÚČETNÍCH ZÁSADÁCH A ZPŮSOBECH OCEŇOVÁNÍ

1. Účetní jednotka používá:

České účetní standardy pro účetní jednotky, které účtují podle vyhlášky č. 504/2002 Sb., ve znění pozdějších předpisů (u kterých hlavním předmětem činnosti není podnikání)

2. Způsob ocenění

Jednotlivé složky majetku a závazků v účetnictví a v účetní závěrce oceňujeme závaznými způsoby:

- hmotný majetek pořizovacími cenami
- peněžní prostředky a ceniny se oceňují jejich jmenovitými hodnotami
- peněžní prostředky v cizí měně ke dni uskutečnění účetního případu denním kurzem ČNB, k rozvahovému dni denním kurzem ČNB
- pohledávky a závazky se oceňují jejich nominálními hodnotami
- nakoupený nehmotný majetek se oceňuje pořizovacími cenami

3. Druhy vedlejších pořizovacích nákladů, které se zahrnují do pořizovacích cen nakupovaných zásob, a složky nákladů zahrnovaných do cen zásob stanovených na úrovni vlastních nákladů: 0

4. Opravné položky k majetku nejsou vytvářeny.

Majetek se odepisuje účetně rovnoměrným způsobem, je zařazen do odepisových skupin dle zákona o dani z příjmů.

Opravné položky jsou vytvářeny k rizikovým pohledávkám. Jedná se o pohledávky více jak rok po splatnosti. Opravná položka je vytvářena ve výši 100% pohledávky



5. V roce 2015 byl v souladu s §7 odst. 7 Vyhlášky č. 504/2002 Sb., kterou se provádějí některá ustanovení zákona č. 563/1991 Sb., o účetnictví, ve znění pozdějších předpisů, pro účetní jednotky, u kterých hlavním předmětem činnosti není podnikání, převeden drobný hmotný majetek s pořizovací cenou pod 40 tis. Kč z účtu 028 - Drobný dlouhodobý hmotný majetek do podrozvahové evidence. K rozvahovému dni činila pořizovací cena drobného hmotného majetku evidovaného v podrozvahové evidenci 1.174 tis. Kč.

DOPLŇUJÍCÍ INFORMACE K ROZVAZE A VÝKAZU ZISKU A ZTRÁT

- Investiční majetkové cenné papíry a majetkové účasti v tuzemsku a zahraničí nemáme.
- Závazky po lhůtě splatnosti: nemáme
Pohledávky po lhůtě splatnosti máme k rodičům některých žáků,
(dle seznamu pohledávek) **71 tis. Kč**
- Hlavním příjmem školy je dotace MŠMT prostřednictvím Krajského úřadu v Ústí nad Labem. Vedlejšími příjmy jsou různé účelově vázané dotace a školné od rodičů našich žáků. Malý příjem tvoří finanční dary a případné úroky na běžném účtu.
- Dotace je sledována a vyúčtovávána KÚ vždy za školní rok a následně za kalendářní rok.
- Rezervy ani najatý majetek nemáme.
- Přehled splatných dluhů pojistného na sociálním zabezpečení a příspěvku na státní politiku zaměstnanosti, přehled splatných dluhů veřejného zdravotního pojištění a evidované daňové nedoplatky u místně příslušných finančních a celních orgánů

Orgán	Kč	Datum vzniku	Splatnost
OSSZ	226 381,00	31. 12. 2015	20. 1. 2016
Zdravotní pojišťovny	97 026,00	31. 12. 2015	15. 1. 2016
FÚ – daň zálohová	83 058,00	31. 12. 2015	15. 1. 2016
FÚ – daň zvl. Sazbou	304,00	31. 12. 2015	15. 1. 2016

- Výsledek hospodaření z hlavní činnosti činí **157 811,60 Kč**. Hospodářkou činnosti nemáme.
- Základ daně byl zjištěn rozdílem nákladů a výnosů ovlivňující základ daně. Dle §20 ods. 7 zák. 586/1992 Sb. je uplatňována položka snižující základ daně.

Užití prostředků z daňových úlev je následující:

Rok	doklad	Předmět	Částka
2014	F/144	Částečná úhrada pořízení OA Ford Transit	52 250,00 Kč

- V roce 2015 jsme neměli žádné významné dárce.
- O naložení se ziskem minulého období bylo rozhodnuto statutárním orgánem o přidělení celé částky do rezervního fondu.



V Teplicích, dne 20. 2. 2016

Sestavil:
Zdeněk Červený, BBA
ekonom



Za organizaci:
Mgr. Ivan Růžička – ředitel školy



podpis oprávněné osoby



Základní škola a praktická
škola Arkádie, o.p.s.
II Nových lázní 1286/9
413 01 Teplice
IČO: 25048791

