

# 2014

## Výroční zpráva



Základní škola a praktická škola  
Arkadie, o.p.s.



## Obsah

Charakteristika organizace .....	2
Filosofie a vize organizace .....	2
Zřizovatel organizace .....	2
Historie organizace .....	2
Plnění cílů v roce 2014 .....	3
Výhled do budoucna a cíle pro rok 2015 .....	4
Poskytované služby .....	5
Organizační struktura .....	6
Služby podporující vzdělávání ve škole .....	7
Projekty a účelové dotace .....	9
Pracovní kolektiv .....	10
Autoevaluační činnost v roce 2014 .....	12
Přehled akcí pořádaných školou a účast na akcích v roce 2014.....	14
Hospodaření o.p.s. ....	19
Zpráva auditora .....	20

## Charakteristika organizace

Základní škola a praktická škola Arkadie je obecně prospěšnou společností působící v okrese Teplice se sídlem U Nových lázní 1286/9, Teplice.

Škola má pronajaté dvě budovy. U Nových lázní 1286/9 jsou prostory pro 2. stupeň ZŠ praktické a speciální a pro SŠ praktickou jednoletou a dvouletou. Druhá budova se nachází na adrese Purkyňova 10 a poskytuje prostory pro 1. stupeň ZŠ praktické a speciální.

## Filosofie a vize organizace

**Vize školy** je v rámci teplického regionu nabízet kvalitní výchovně vzdělávací služby pro žáky a studenty s lehkým až těžkým mentálním znevýhodněním nejčastěji v kombinaci s dalším postižením, zpravidla tělesným či smyslovým. Naší snahou je vytvářet předpoklady a možnosti pro co nejširší uplatnění našich žáků ve společnosti. Chtěli bychom být školou, do které chodí žáci, rodiče i zaměstnanci rádi. Je otevřená vůči rodičům, okolní komunitě a novým myšlenkám a přístupům.

### Filosofie školy vychází z těchto principů:

- princip partnerství = vstřícnost školy vůči rodině, žákům, komunitě a společnosti
- princip otevřenosti = vůči novým myšlenkám, podnětům, metodám a přístupům
- princip integrace = co nejširšího začlenění žáků školy do společnosti
- princip dosažitelnosti = bezbariérový přístup a svoz dětí do a ze školy, nízké školné
- princip praktičnosti = přípravy na další životní etapy
- princip podnětnosti = podnětné prostředí a metody práce
- princip individualizace = individuální přístup s cílem podpořit osobnost a samostatnost žáků
- princip aktivizace a socializace = nabízet pestrou paletu činností (zájmové kroužky, sportovní a kulturní akce, výlety, tábory, rekreační aktivity apod.), které mají pomáhat při socializaci dítěte do společnosti
- princip angažovanosti = aktivní a tvořivý přístup pedagogických pracovníků
- princip odbornosti = kvalifikovaný tým zaměstnanců a úzká spolupráce s odborníky a odbornými pracovišti
- princip návaznosti = úzká návaznost na naši mateřskou společnost Arkadii, společnost pro komplexní péči o zdravotně postižené, která provozuje chráněné a rehabilitační dílny, denní stacionáře a další sociální služby
- princip rozvoje a rehabilitace = poskytování možností seberozvoje a odborných terapií
- princip komplexnosti = snažíme se bio-psycho-sociálně-spirituální přístup

Absolvent naší školy by měl být v ideálním případě spokojený mladý člověk s co největší mírou samostatnosti a soběstačnosti vzhledem k svému znevýhodnění, který najde uplatnění na pracovním trhu, případně najde adekvátní sociální službu a prožije v rámci svých možností kvalitní život (rodinný, pracovní i občanský).

## Zakladatel organizace

Zakladatelem organizace je obecně prospěšná společnost Arkadie.

## Historie organizace

Na počátku Arkadie byla škola. Tedy snaha několika matek dětí s kombinovaným postižením zajistit svým dětem speciální vzdělání v dosahu bydliště. Prvním projektem nově vzniklého občanského sdružení Arkadie byl vznik soukromé speciální školy.

2. září 1991 zahajovala Arkadie za účasti Olgy Havlové provoz speciální školy pro žáky s více vadami ve vile, kterou opustila zaniklá podniková mateřská škola (nynější odloučené pracoviště školy Purkyňova 10). Děti bylo několik, ale nově vzniklá příležitost se rychle rozkřikla a na konci školního roku už dostávalo vysvědčení (pro většinu první) 16 dětí. Většina těchto dětí je dnes dospělými klienty stacionářů nebo pracovníky chráněných dílen.

Na podzim roku 1995 se již slavnostně otevírala další, nákladem téměř 5 milionů zrekonstruovaná, budova, v teplické lázeňské čtvrti Šanov (dnešní sídlo školy U Nových lázní 1286/9). V té už našla své prostory také praktická škola (pro absolventy zvláštní a pomocné školy.)

V roce 1999 se stala škola samostatnou právní osobou a v souladu s měnící se legislativou měnila právní formu.

V průběhu let rostl postupně počet žáků, vzdělávacích programů i členů pracovního kolektivu.

Z potřeby žáků školy a jejich rodin vznikaly další služby občanského sdružení, které jim byly poskytovány vedle vzdělávání, nebo na ně navazovaly.

## Plnění cílů v roce 2014

Pol.	Cíle školy na období září 2013 - srpen 2016	Kontrola plnění – prosinec 2014
1.	Dále motivovat a podporovat ped. pracovníky k doplnění odborné kvalifikace – po dosažení vzděl. zvýšit osob. hod.	průběžně plněno
2.	Dále se snažit zlepšovat zázemí pro pedagogické zaměstnance – sborovna s pracovními stoly, úložné prostory.	průběžně plněno
3.	Zavést pravidelné výjezdy na exkurze na jiné školy – inspiromat.	průběžně plněno
4.	Se zaměstnanci vytvořit přehled kladů a záporů naší profese.	splněno
5.	Pokračovat v pravidelných setkáváních spojených se sebehodnocením a motivací jednotlivých pracovníků. V případě potřeby provádět supervize.	průběžně plněno
6.	Umožnit ped. pracovníkům co největší míru vzdělávání, dát prostor pro seberealizaci a tvůrčí činnost.	průběžně plněno
7.	Provést vstupní školení o využití tabletů ve výuce v základní škole praktické a speciální.	splněno
8.	„Zrychlit“ připojení k internetu.	splněno
9.	Postupně provést rekonstrukci hygienických zařízení.	nesplněno
10.	V rozumné míře se včas předzásobit učebnicemi či hledat nové vhodné tituly.	průběžně plněno
11.	Zřídit dílničku na šití a ruční práce (suché vazby) - Archa.	splněno
12.	Provést rekonstrukci pískoviště na Valech.	splněno
13.	Rekonstrukce oken a balkonových dveří Valy.	splněno
14.	Vybudovat relaxační místnost pro žáky na 1. stupni.	splněno
15.	Ze školného vytvořit „třídní fondy“ – pro žáky jednotlivých tříd	splněno
16.	Nadále získávat finanční prostředky od sponzorů, donátorů z projektů atd.	průběžně plněno
17.	Ve spolupráci se sociální pracovníci Arkadie pomáhat řešit zákonným zástupcům dluhy na školném.	průběžně plněno
18.	Zajistit canisterapii na Arše.	nesplněno
19.	Hledat přijatelnou formu provádění ergoterapie na škole.	průběžně plněno
20.	Zajistit na škole logopedickou péči u žáků, kde je indikovaná.	průběžně plněno
21.	Rodičům nabízet možnost aktivní účasti na životě školy – kroužky, jednorázové akce, slavnosti, oslavy atd. .	průběžně plněno
22.	Splnit kritéria značky „Rodiče vítáni.“	průběžně plněno
23.	V úzké spolupráci s Arkadií a zák. zástupci hledat možnosti dalšího uplatnění absolventů v životě – prevence soc. izolace.	průběžně plněno
24.	Zvýšit přítomnost ředitele školy na Valech, účast na provozních poradách 1 x týdně.	splněno
25.	Zřídit Facebook školy	splněno
26.	Vybavit jednu třídu na 1. stupni tablety	nesplněno
27.	Hledat možnosti „levné pracovní síly“ – obecně prospěšné práce (probační a	průběžně plněno

	mediační služba)	
28.	Snižovat výdaje školy – jiní distributoři, jiní operátoři, zateplování	průběžně plněno
29.	Komunikační místnost – Archa (rodiče, veřejnost, zaměstnanci)	nesplněno

## Výhled do budoucna a cíle pro rok 2013 - 2016

Pol.	Cíle školy na období září 2013 - srpen 2016
1.	Dále motivovat a podporovat ped. pracovníky k doplnění odborné kvalifikace – po dosažení vzděl. zvýšit osob. hod.
2.	Dále se snažit zlepšovat zázemí pro pedagogické zaměstnance – sborovna s pracovními stoly, úložné prostory.
3.	Zavést pravidelné výjezdy na exkurze na jiné školy – inspiromat.
4.	Se zaměstnanci vytvořit přehled kladů a záporů naší profese.
5.	Pokračovat v pravidelných setkávání spojených se sebehodnocením a motivací jednotlivých pracovníků. V případě potřeby provádět supervize.
6.	Umožnit ped. pracovníkům co největší míru vzdělávání, dát prostor pro seberealizaci a tvůrčí činnost.
7.	Provést vstupní školení o využití tabletů ve výuce v základní škole praktické a speciální.
8.	„Zrychlit“ připojení k internetu.
9.	Postupně provést rekonstrukci hygienických zařízení.
10.	V rozumné míře se včas předzásobit učebnicemi či hledat nové vhodné tituly.
11.	Zřídít dílničku na šití a ruční práce (suché vazby) - Archa.
12.	Provést rekonstrukci pískoviště na Valech.
13.	Rekonstrukce oken a balkonových dveří Valy.
14.	Vybudovat relaxační místnost pro žáky na 1. stupni.
15.	Ze školného vytvořit „třídní fondy“ – pro žáky jednotlivých tříd
16.	Nadále získávat finanční prostředky od sponzorů, donátorů z projektů atd.
17.	Ve spolupráci se sociální pracovníci Arkadie pomáhat řešit zákonným zástupcům dluhy na školném.
18.	Zajistit canisterapii na Arše.
19.	Hledat přijatelnou formu provádění ergoterapie na škole .
20.	Zajistit na škole logopedickou péči u žáků, kde je indikovaná.
21.	Rodičům nabízet možnost aktivní účasti na životě školy – kroužky, jednorázové akce, slavnosti, oslavy atd. .
22.	Splnit kritéria značky „Rodiče vítáni.“
23.	V úzké spolupráci s Arkadií a zák. zástupci hledat možnosti dalšího uplatnění absolventů v životě – prevence soc. izolace.
24.	Zvýšit přítomnost ředitele školy na Valech, účast na provozních poradách 1 x týdně.
25.	Zřídít Facebook školy
26.	Vybavit jednu třídu na 1. stupni tablety
27.	Hledat možnosti „levné pracovní síly“
28.	Snižovat výdaje školy – jiní distributoři, jiní operátoři, zateplování
29.	Komunikační místnost – Archa (rodiče, veřejnost, zaměstnanci)

# Poskytované služby

## Základní škola praktická (ZŠP)

je určena zejména žákům s lehkým mentálním znevýhodněním (postižením) s případnou kombinací tělesného či smyslového znevýhodnění, které jim nedovoluje prospívat na běžném typu základní školy.

Žáci se vzdělávají podle Školního vzdělávacího programu „Učíme se pro život“ č. j. 137/2009, zpracovaný podle rámcového vzdělávacího programu pro základní školy (přílohy lehké mentální postižení).

Cílem ZŠP je rozvoj a kultivace osobnosti žáka, poskytování vědomostí, dovedností a návyků potřebných k uplatnění žáků v praktickém životě (rodinném, pracovním a občanském)

## Základní škola speciální (ZŠS)

je určena zejména žákům se středně těžkým až těžkým mentálním znevýhodněním často v kombinacích dalším znevýhodněním (nejčastěji tělesným či smyslovým), které jim nedovoluje prospívat ani na základní škole praktické.

Žáci se v 3., 4., 5., 6., 9., 10. Ročníku vzdělávají podle vzdělávacího programu pomocné školy č. j. 24 035/97-22.

Žáci v 1., 2., 7., 8. Ročníku se vzdělávají podle školního vzdělávacího programu pro Základní školu speciální „Učíme se životem“ č. j. 252/2010 zpracovaného podle rámcového vzdělávacího programu pro odbor vzdělání základní škola speciální.

Cílem je získání vědomostí, dovedností a návyků potřebných k orientaci v okolním světě, dosažení maximální samostatnosti a nezávislosti na péči druhých osob a zapojení se dle vlastních možností do rodinného, společenského a pracovního života.

Žákům s těžším mentálním znevýhodněním umožňujeme vzdělávání v rehabilitačním programu pomocné školy č. j. 15 988/2003-24

Cílem je rozvoj motoriky, smyslového vnímání, komunikačních schopností a hygienických návyků.

## Praktická škola jednoletá (KKOV 78-62-C/001)

Vstupní předpoklady:

Praktická škola jednoletá je určena žákům s těžším zdravotním postižením, zejména mentálním, a žákům se souběhem vad, kteří získali ucelené vzdělání převážně v Základní škole speciální (dříve pomocné škole)

Délka vzdělávacího programu: 1 rok  
Forma studia: Denní  
Přijímací zkoušky: Pohovor

Organizace výuky:

Jednoleté denní studium poskytuje přípravu zaměřenou na výkon jednoduchých činností, zejména v chráněném prostředí. Vzhledem ke speciálně vzdělávacím potřebám žáků je výuka organizována tak, aby odpovídala individuálním schopnostem a možnostem žáků.

Způsob ukončení: Závěrečná zkouška  
Certifikát: Vysvědčení o závěrečné zkoušce  
Dosažený stupeň vzdělání: Střední

## Praktická škola dvouletá (KKOV 78-62-C/002)

Vstupní předpoklady:

Praktická škola dvouletá je určena žákům s lehčím stupněm zdravotního postižení a žákům se souběhem vad, kteří ukončili povinnou školní docházku převážně v Základní škole praktické, v nižším než devátém ročníku základní školy a v odůvodněných případech v devátém ročníku základní školy.

Délka vzdělávacího programu: 2 roky  
Forma studia: Denní  
Přijímací zkoušky: Pohovor

Organizace výuky:

Dvouleté denní studium poskytuje přípravu zaměřenou na výkon jednoduchých činností, zejména v chráněném prostředí a programu podporovaného zaměstnání. Vzhledem ke speciálně vzdělávacím potřebám žáků je výuka organizována tak, aby odpovídala individuálním schopnostem a možnostem žáků.

Způsob ukončení:	Závěrečná zkouška
Certifikát:	Vysvědčení o závěrečné zkoušce
Dosažený stupeň vzdělání:	Střední

### **Školní klub**

Je určen pro žáky 2. Stupně Základní školy praktické a Základní školy speciální.  
Provozní doba je v pracovní dny od 6.30 do 7.50 hod. a od 11.15 do 15.00 hod.  
Náplní ŠK je odpočinková činnost, sport, pobyt venku (zahrada, parky, školní hřiště), hry, práce na počítači.

### **Školní družina**

je určena pro žáky 1. Stupně Základní školy praktické a Základní školy speciální.  
Provozní doba je ve dnech školní docházky od 6:30 do 8:00 a od 11:30 do 15:00 hodin.  
Náplní školní družiny jsou volnočasové aktivity dle zájmu dětí, které zahrnují:

- sportovní a pohybové hry
- výtvarné a pracovní činnosti
- relaxace a odpočinek
- sociální činnosti a komunikace
- hry v přírodě

## **Organizační struktura**

### **Zakladatel**

Obecně prospěšná společnost Arkadie

### **Statutární orgán**

ředitel o.p.s.: Mgr. Ivan Růžička

### **Správní rada**

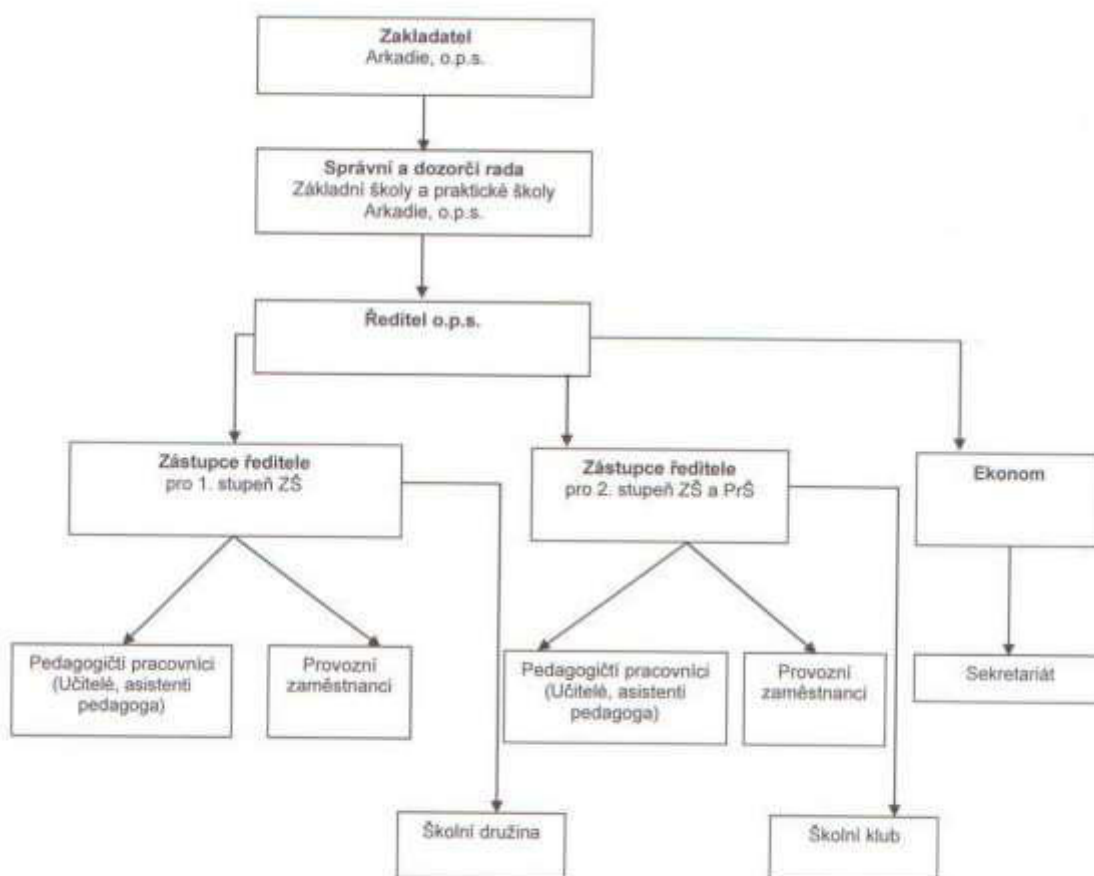
předsedkyně: Mgr. Ingrid Štroblová  
členové: PhDr. Vojtěch Hadraba  
Mgr. Tomáš Vorochta

### **Dozorčí rada**

předsedkyně: Lenka Vaněčková  
členové: Mgr. Dana Šlechtová  
PhDr. Jaroslava Svobodová, PhD.

Zasedání správní a dozorčí rady:

12. 2. 2014  
25. 6. 2014  
9. 10. 2014



## Služby podporující vzdělávání ve škole

### Hippoterapie

Hippoterapie je v našem zařízení provozována od roku 2003. Toto léčebné ježdění na koni má vedle účinku na tělesná postižení žáků, výrazný vliv také na jejich psychiku. Služba je škole poskytována prostřednictvím zřizovatele, který ji v současné době provozuje ve spolupráci s jezdeckými oddíly v nedalekých Úpořinách a v Krupce.

Každý týden se na svět z koňského hřbetu podívá na 30 žáků školy či klientů stacionářů. V obou místech je již k dispozici krytá jízdárna, což snižuje závislost služby na počasí.

### Canisterapie

Léčebné využití kontaktu se psem, je nejmladší z rehabilitačních metod používaných v Arkadii. Cílem je zlepšit kvalitu osob znevýhodněných po stránce fyzické, psychické a sociální. V současné době škola vlastní jednoho canisterapeutického psa, fenku Emu. Ta je členem našeho kolektivu od května 2009 a děti si ji velice oblíbily.

### Léčebná rehabilitace

V roce 1994 byla zahájena pravidelná léčebná rehabilitační péče, poskytovaná odbornou pracovníci, kterou zaměstnávala škola. V dalším roce vzniklo nestátní zdravotnické rehabilitační zařízení, které již spadá pod zřizovatele občanské sdružení Arkadie. Se vznikem dalších středisek je tato služba poskytována také jejich klientům a žákům naší školy.

Arkadie má uzavřeny smlouvy se všemi zdravotními pojišťovnami, u nichž jsou registrováni jednotliví klienti a žáci. Tyto pojišťovny léčebnou rehabilitaci hradí, takže je poskytována zdarma. Terapii provádí atestovaná rehabilitační pracovníce na základě předpisu odborných lékařů.



Vedle běžně poskytované fyzioterapie je díky pochopení vedení léčebny Beethoven Lázní Teplice a.s. umožněno žákům také cvičení v termálním bazénu. Léčebná rehabilitace je koordinována s ostatními pohybovými aktivitami, prováděnými v rámci ostatních programů.

#### **Zájmové kroužky**

Každoročně škola nabízí různé zájmové kroužky, do kterých se mohou žáci dobrovolně přihlásit. Tyto kroužky probíhají po vyučování zpravidla mezi 14. až 16. hodinou odpolední v prostorách školy.

#### **Hudebně – dramatický kroužek**

Náplň – zpěv, hra na nástroje, hudební a divadelní vystupování

#### **Logopedický kroužek**

Náplň – procvičování vadné výslovnosti

#### **S námi do přírody**

Náplň – sběr přírodnin, vycházky do přírody, aranžování, drobné výrobky ze živých a suchých rostlin, návštěvy výstav a botanické zahrady

#### **Kroužek vaření**

Náplň – příprava a vaření jídel.

#### **Výtvarný kroužek**

Náplň – využití výtvarných technik (malba, kresba, grafika atd.), výtvarná relaxace

#### **Keramický kroužek**

Náplň – práce s keramickou hlinou, modelování, glazování

#### **Sportovní kroužek - pokročilí**

Je určen pro pokročilé sportovce – příprava na sportovní utkání zejména v míčových sportech, návštěva sportovních utkání apod.

#### **Hra na zobcovou flétnu**

Náplň – pro začátečníky i pokročilé, rozvíjení dovedností ve hře na flétnu, dechová cvičení

#### **Doprava**

Pravidelná doprava klientů do jednotlivých zařízení Arkadie, ale také dětí se zdravotním postižením, které se vzdělávají v běžných školách, je od roku 1993 provozována občanským sdružením Arkadie ve spolupráci s občanským sdružením Pohoda a Speciálně pedagogickým centrem Teplice.

Denně přepraví tři mikrobusey pravidelně a bezpečně 80 zdravotně postižených dětí a mládeže z celého okresu Teplice do speciálních i běžných škol a školských zařízení v teplickém regionu.

Na základě přihlášek je vytvořena trasa pro každý mikrobus. Bezpečnost klientů při dopravě zajišťuje proškolený doprovod.

Klienti jsou do poskytované služby zařazováni podle míry zdravotního postižení a věku. Služba není z důvodů omezené kapacity poskytována těm klientům, kteří jsou schopni cestovat samostatně v hromadných dopravních prostředcích.

#### **Informační technologie**

Naše organizace využívá moderní informační technologie, které jsou k dispozici zaměstnancům a žákům, a to jak během vyučování, tak i ve volnočasových aktivitách na obou budovách. Žáci mají k dispozici kromě počítačové učebny i ICT vybavení v běžných učebnách. Všechny počítače jsou připojeny do sítě LAN a k internetu.

tab.1 - Vybavenost – budova U Nových Lázní 1286/9

Popis	Stav
Počet PC na škole (ks)	17
z toho pracovní stanice umístěné v počítačových učebnách	4
z toho pracovní stanice umístěné v nepočítačových učebnách, studovnách, školních knihovnách, apod.	11
z toho pracovní stanice sloužící k přípravě pedagogického pracovníka na výuku a k jeho vzdělávání	13
Projekční technika na škole	6
Tablety iPad Air	7

tab.2 - Vybavenost – budova Purkyňova 10

Popis	Stav
Počet PC na škole (ks)	7
z toho pracovní stanice umístěné v počítačových učebnách	0
z toho pracovní stanice umístěné v nepočítačových učebnách, studovnách, školních knihovnách, apod.	6
z toho pracovní stanice sloužící k přípravě pedagogického pracovníka na výuku a k jeho vzdělávání	6
Projekční technika na škole	4
Tablety iPad Air	5

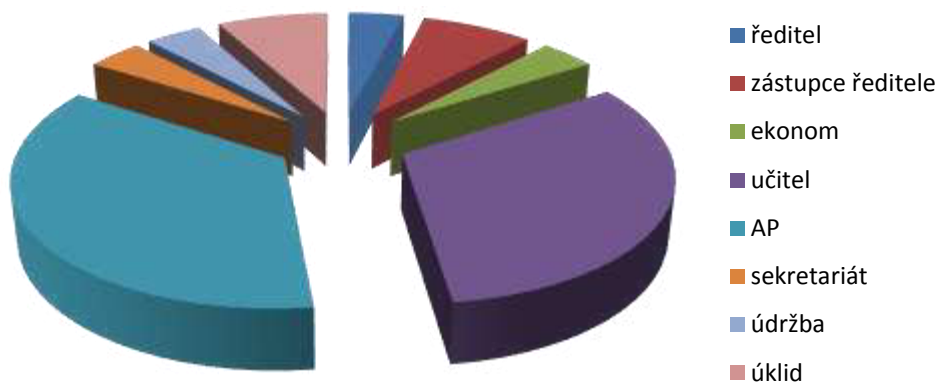
## Projekty a účelové dotace

- **Neinvestiční dotace k realizaci projektu "Letní integrovaný tábor 2014"**  
dotace přidělená Ústeckým krajem na zajištění volnočasových aktivit o letních prázdninách, 35 000,- Kč
- **Účelová dotace na mzdy asistentů pedagoga**  
dotace přidělená Ústeckým krajem v celkové hodnotě 1 199 340,- Kč
- **Projekt v rámci mezinárodního přátelství „Leonardo Da Vinci“** financovaný z evropských fondů prostřednictvím organizace Dům zahraničních služeb v celkové hodnotě 615 960,- Kč  
Rozpočet je určen pro období 2013 – 2015  
V roce 2014 čerpáno 254 933,38 Kč
- **Účelová dotace na pořízení kompenzačních pomůcek**  
Dotace přidělená Ústeckým krajem v celkové hodnotě 10 000,- Kč

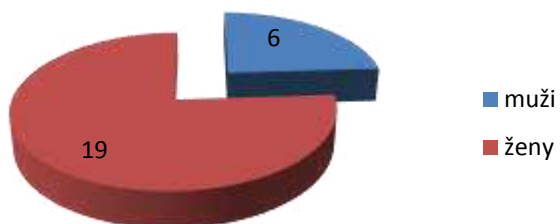
## Pracovní kolektiv

<b>Pracovní kolektiv</b>					
	<b>stav k 31. 12. 2014</b>	<b>příchod</b>	<b>odchod</b>	<b>muži</b>	<b>ženy</b>
ředitel	1	0	0	1	0
zástupce ředitele	2	0	0	0	2
ekonom	1	0	0	1	0
učitel	8	1	1	1	7
AP	9	1	1	2	7
sekretariát	1	0	0	0	1
údržba	1	0	0	0	0
úklid	2	0	0	0	2
<b>Celkem</b>	<b>25</b>	<b>2</b>	<b>3</b>	<b>6</b>	<b>19</b>

### Pracovní kolektiv

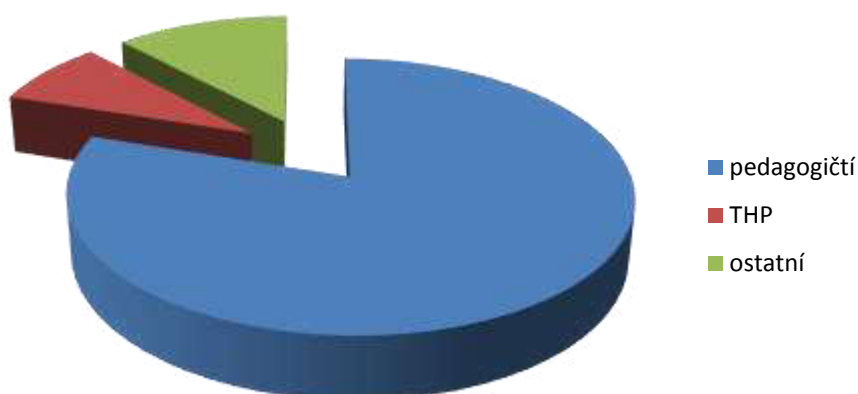


### Poměr mužů a žen



<b>Poměr zaměstnanců</b>		
		z toho žen
pedagogičtí	20	16
THP	2	1
ostatní	3	2
<b>Celkem</b>	<b>25</b>	<b>19</b>

## Poměr zaměstnanců



### Účast zaměstnanců na odborném vzdělávání, školení, seminářích a konferencích v roce 2014

Datum	Název akce	Pořadatel akce	Místo	Počet účastníků
14. 2. 2014	Současné děti a mládež ve škole	PPP Ústeckého kraje	Teplice	2
20. 2. 2014	Systémová podpora inkluzivního vzdělávání v ČR	MŠMT	Praha	1
12.3.2014	Proč nejde navázat 15 deka něhy – navazující seminář	PPP Ústeckého kraje	Teplice	1
14.3.2014	Využití dotykových tabletů pro vzdělávání dětí se SVP	ISEN Poděbrady	Teplice	13
2. 4. 2014	Autoterapie hlasem	PPP Teplice	Teplice	2
4. 4. 2014	Prvky šikany, komunikace s problémovými dětmi a rodiči	Pedagogické centrum	Most	2
25. 4. – 27. 4. 2014	Seminář k projektu Divadlo do škol	ALMA VIS o. s.	Jílové u Děčína	5
26. 4. 2014	Přednáška	Herman	Teplice	22
28. 4. 2014	Pravidla ve třídě	PCUL	Teplice	1
29.4.	Patchworko families	ČPS-ČLS JEP	Praha	1
13. 5. 2014	Řešení výchovných problémů ve škole	PPP Teplice	Teplice	4
13. 5. 2014	Role matematiky ve světě informací	PCUL	Teplice	1
14. 5. 2014	Zdravotní tělesná výchova ve škole	PCUL	Teplice	2

10. 6. 2014	Tajný kód	PPP	Teplíce	6
19. – 24. 10. 2014	Projekt inkluzivního vzdělávání	UJEP	Finsko – Helsinky - Turku	1
19. 11. 2014	Současné děti a mládež ve škole – jak přistupovat a snížit agresivitu žáků a rodičů	PPP Teplíce	Teplíce	4
4. – 11. 11. 2014	Příprava lektorů v oblasti práce s dětmi a žáky s autismem	APLA-JM o. s.	Brno	1
19. 11. 2014	Národní systém inspekčního hodnocení vzdělávací soustavy v České republice	ČŠI	Ústí nad Labem	1
3. – 5. 12. 2014	Projekt LEONARDO		Německo	4
2. – 6. 12. 2014	Projekt inkluzivního vzdělávání	UJEP	Velká Británie – Milton Keynes	2

## Autoevaluační činnost školy

Vlastní hodnocení školy vychází ze zákona č. 561/2004 Sb. o předškolním, základním, středním, vyšším odborném a jiném vzdělávání (školský zákon) a vyhlášky č. 225/2009 Sb., kterými se stanoví náležitosti dlouhodobých záměrů, výročních zpráv a vlastního hodnocení školy. K opravdu vypovídajícímu vlastnímu hodnocení školy je nutná otevřená diskuse s kolegy, zákonnými zástupci žáků, žáky, studenty a s dalšími partnery školy.

Vlastní hodnocení školy je proces systematického shromažďování a analýzy informací (získaných podkladů). Musíme si vytyčit, co budeme hodnotit, stanovíme si kritéria hodnocení pro každou hodnocenou oblast a podoblast. Hodnocení není samoučelné, je nástrojem ke změně a zlepšování. Na základě výsledků je pak možné lépe vnímat a uvědomovat si žádoucí změny, které by měly vést k zefektivnění výuky. Vlastní hodnocení by mělo mít prokazatelný vliv na úroveň získaných kompetencí žáků.

### Oblasti, ve kterých škola dosahuje dobrých výsledků:

- Velmi dobré jméno školy u partnerů, rodičů, odborníků, institucí i laické veřejnosti v regionu.
- Databanka parterů, příznivců, přátel atd. – pravidelně aktualizovaný adresář.
- Nabídka dalších služeb po ukončení školní docházky v rámci Arkadie i mimo ni.
- Výborná spolupráce s odbornými pracovišti a odborníky v regionu – SPC, PPP, VŠ.
- Činnost tiskového mluvčího a s tím spojená výborná prezentace Arkadie v masmédiích.
- Prezentační materiály – skládačky, nástěnné kalendáře, vizitky, PFky atd.
- Tradiční vystupování žáků školy na veřejnosti (koncerty, Vánoce s Arkadii, Gastroden atd.) a organizování akcí pro veřejnost.
- Vstřícnost vedení školy a zaměstnanců k DVPP.
- Zaměstnanci školy mají zájem o spolupráci s rodiči, rodiče vnímají jako klienty, kterým se snaží poskytovat pokud možno co nejkvalitnější VV služby.
- Nabídka dalších služeb, tj. dopravy žáků do a ze školy, volnočasových aktivit (pravidelných a nepravidelných) fyzioterapie, hippoterapie, logopedie, canisterapie, dopravy žáků do a ze školy, volnočasových aktivit (pravidelných a nepravidelných), konzultačních služeb sociální pracovnice a pracovní konzultantky.
- Organizace kroužků a akcí školy.
- Většina dětí do školy chodí ráda a na výuku se těší (zejména první stupeň).
- Příznivé klima na škole z pohledu zaměstnanců i rodičů, oceňované je tzv. rodinné prostředí, zejména na prvním stupni školy.
- První stupeň a školní družina má na zahradě k dispozici dětské hřiště a druhý stupeň nové víceúčelové sportovní hřiště a novou zahradu.
- Na obou stupních jsou dílny na výtvarnou a keramickou činnost.
- Všechny sešity a učebnice dostávají žáci od školy zdarma.

- Škola má k dispozici lyžařské vybavení, kola, tandemy, koloběžky, duplexy, tříkolky, cyklovlek, vybavení na hudební výchovu, přívěs na přepravu koní atd.

**Oblasti, ve kterých je třeba úroveň výchovně vzdělávacích služeb zlepšit:**

- Několik pedagogických pracovníků si musí doplnit odbornou kvalifikaci.
- Chybí prostory pro kabinety a odborné učebny.
- U některých zaměstnanců se projevují příznaky profesionální deformace.
- Na škole nejsou k dispozici tablety.
- Pomalejší internetové připojení.
- Zlepšit kvalitu hygienických zařízení (renovace).
- Některé učebnice je obtížné shánět, případně je jich nedostatek.
- Chybí stálé prostory na šití a práci s přírodninami (suché vazby).
- Na prvním stupni je potřeba zrenovovat pískoviště.
- V prostorách školy jsou upřednostněny potřeby žáků před potřebami zaměstnanců (chybí kabinety, úložné prostory).
- Ve velmi špatném stavu jsou okna a balkónové dveře na 1. stupni
- Na 1. stupni chybí relaxační místnost
- Dle názoru některých ped. pracovníků by třídy měly dostávat ze školního drobné prostředky na „třídní fond“ – žáci a vyučující by je mohli využívat na úhradu vstupenek, dopravu apod. (významné zejména pro sociálně slabé žáky)
- Získávání finančních prostředků od sponzorů a donátorů
- Dluhy na školním (neplatiči)
- Zemřel canisterapeutický pes na 2. stupni (Adina)
- Na škole chybí ergoterapeut
- Na druhém stupni se neprovádí logopedie
- Rodiče jsou spíše příjemci nabídky aktivit, než jejich aktivními tvůrci.
- Pro rodiče nejsou pravidelně pořádány osvětové přednášky.
- Bohužel u některých žáků školy je, vzhledem k jejich handicapu, připravenost na reálné samostatné získávání informací a učení velmi problematická, podobná je situace i v oblasti připravenosti na pracovní činnosti a povolání – přechod do života - hrozba izolace.
- Řídící činnost na odloučeném pracovišti na Valech ředitel přenáší na zástupce pro první stupeň.
- Ředitel školy se zúčastňuje porad na 1. stupni 1x měsíčně
- Škola nemá facebook.

## Přehled akcí pořádaných školou a účast na akcích v roce 2014

Datum	Místo	Název
12.-17.1.	Horní Malá Úpa	Zimní hry Českého hnutí speciálních olympiád
10.1.		Zahájení plaveckého výcviku ve spolupráci s plaveckou školou Žabka
12.-17.1.	Horní Malá Úpa	Zimní hry Českého hnutí speciálních olympiád (dle sněhových podmínek náhradní program)
19.- 24.1.	Jizerské hory	Výcvik běžeckého lyžování (dle sněhových podmínek náhradní program)
22.1.	KÚ Ústeckého kraje	Konference v rámci realizace projektu „Podpora sociálních služeb v Ústeckém kraji“, účast pracovníků sociálních služeb a prodej výrobků chráněných dílen.
28.1.	ZŠ Maršovská Teplice	Vystoupení pěveckého sboru Fontána
9.1. - 17.4.	Polyfunkční objekt, Masarykova 3488/1, Ústí nad Labem (nově postavená budova vedle Severočeského divadla).	Výstava 7+1 ústeckých fotografů na téma „Ústí nad Labem a Ústecko“
5.2.	Dům porcelánu Dubí	Exkurze žáků školy
5.2.	Archa, U Nových lázní 9.	Schůzka rodičů a konzultace o dalším vzdělávání či péči.
12.2.	Odloučené pracoviště školy Arkadie Purkyňova 10	Zápis nových žáků do 1.ročníku ZŠ praktické a ZŠ speciální
19.2.	Aquadrom Most	Rekreační plavání
21.2.	Krušné hory	Poznávací výlet
23.-28.2.	Rekreační chata TJ NOLA	Sportovně rekreační pobyt
10.3.	Hvězdárna	Seznámení s hvězdárnou, pozorování Slunce
14.3.	Hvězdárna	Seznámení s hvězdárnou, pozorování Slunce
19.- 21.3.	Polsko, Zlotoryja, Wroclaw,	III. Setkání v rámci nového projektu LEONARDO – jehož koordinátorem je ZŠ a PŠ Arkadie, o. p. s.
24.3.	Výstaviště Praha-Holešovice	Matějská pouť – Den pro zdravotně postižené
2.4.	Muzeum města Ústí nad Labem	Návštěva výstav „Po stopě Karka Maye“ a „Indiáni Severní Ameriky“

4.4.	Vysoký dům Dubí- Horská Bystřice	Ples Arkadie se stužkováním absolventů praktické školy
10.4.	Jazz klub – teplický zámek	Předání Ceny Arkadie 2013
15.4.	ZŠP Duchcov	Soutěž „O nejkrásnější velikonoční vajíčko“
16.4.	Tělocvična ZŠ U Nových lázní	Jo-Jo –show - ukázky mistrovského ovládní jo-jo
16.4.	ZŠP Bílina	10.ročník abilympiády na téma: Amerika „ Na divokém západě“
17. a 18.4.	Bydlení Arkadie Bratislavská 1	Tvořivé velikonoční dny, dílna velikonočních artefaktů
25.4.	Domov seniorů Tereza Dubí	Velikonoční vystoupení hud. kroužku REVIVAL
28.4.-2.5.	Rekreační chata TJ NOLA Petrovice	Sportovně rekreační pobyt
2.-9.5.	Hnačov (Šumava)	Sportovně rekreační pobyt
7.5.	Areál Městské policie Teplice, Prosetice	Ukázky z práce městské policie
11.5.	Dubický kostelík České středohoří	Setkání rodin k Mezinárodnímu dni rodin
12.-16.5.	Rekreační chata TJ NOLA	Sportovně rekreační pobyt
13.5.	Sportovní areál Bažantnice Duchcov	Okresní kolo atletického čtyřboje - SHM
14.-16.5.	Zlotoryja Polsko	Grilovací olympiáda – grilování, zdobení stolu, IV. Setkání v rámci projektu Partnerství
17.5.	Jedličkův ústav Praha Vyšehrad	Abilympiáda dětí a mládeže
17.5.	Jedličkův ústav Praha Vyšehrad	Prodejní akce chráněných dílen
17.5.	Chráněné dílny Arkadie, Rovná Prosetice	Dobrovolnický den firmy Sanofi-aventis, s.r.o.
18.-23.5.	Soseň (Plzeňsko)	Sportovně rekreační pobyt (určeno pro osoby s těžším postižením včetně vozíčkářů)
26.5.	Arkadie, Valy	Objev svůj rytmus -
29.5.	Proboštovský rybník	Rybářský den dětí s Knaufem



30. 5.	Liberec	iQLANDIA
31.5.	Praha	Den dětí ve firmě DPD
2.-6.6.	Horní Vysoké u Úštěku	Projektový týden
3.6.	Polyfunkční objekt, Masarykova 1 Ústí nad Labem (viz pozvánka)	Veřejná aukce fotografií na závěr Výstavy 7+1 fotografů Ústí a Ústecko – výtěžek aukce bude věnován Arkadii
3.6.	Archa U Nových lázní 9.	Den dětí pro děti z Montessori školy INDIGO
5.6.	Divadlo v Ústí nad Labem	Divadelní vystoupení žáků z Valů s představením Průvodce po Čechách v rámci soutěžní přehlídky školních divadel
6.6.	ZOO Ústí n.L.	Noc snů
6.6.	Činoherák Ústí Loď Tajemství	Divadelní představení pro děti DO BLÁTA A ZASE ZPĚT
10.6.	Šanovská mušle	Divadelní vystoupení dětí z Arkadie TURISTICKÝ PRŮVODCE PO ČECHÁCH
12.6.	Středisko Arkadie Úpořiny	Předání 2 ojetých Ford Transit ředitelem Lebenshilfe Altmark West, Hans Peter Haasem
13.6.	Údolí Labe	Kombinovaný výlet lodí a na kolech
13.-22.6.	Harkány (Maďarsko)	Relaxační pobyt
15.6.	Laterna magika Národní divadlo Praha	Představení pro děti VIDÍM NEVIDÍM
18.6.	Marienberg SRN	Návštěva aquacentra
19.6.	Vybraná kadeřnictví v Praze a Teplicích	5.ročník Redken Střihatou, charitativní akce kadeřníků, jejíž výtěžek bude letos věnován Arkadii
19.6.	Středisko Novoveská (denní stacionář)	Rozloučení před létem - grilování
25.6.	Středisko Arkadie – Archa U Nových lázní 9.	Předání výtěžku akce Střihatou, návštěva zajímavých kadeřníků, akce pro žáky školy a klienty služeb
21.7.-1.8.	Horní Vysoké u Úštěku	Letní integrovaný tábor
10.-15.8.	Soseň (Plzeňsko)	Prázdninový sportovně rekreační pobyt (určeno pro osoby s těžším postižením včetně vozíčkářů)
28.-29.8.	Vltava, České Budějovice	Sportovně exkurzní zájezd do zařízení Arpida

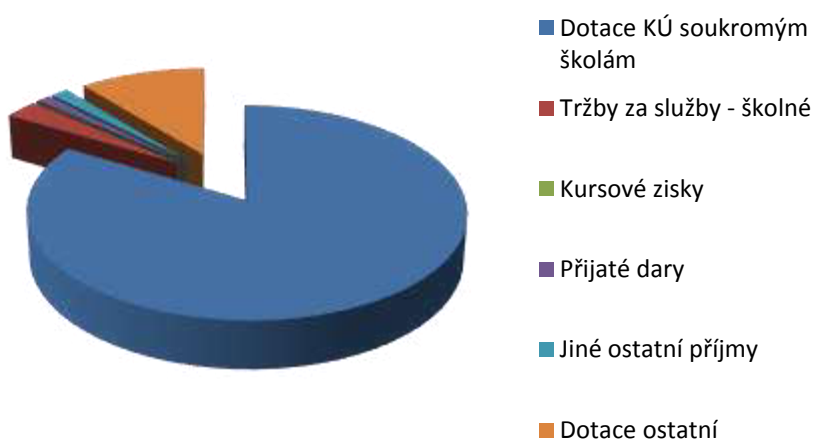
4.9.	Kuželna TJ Lokomotiva Ústí nad Labem	Kuželkářský přebor pořádaný kuželkářským klubem TJ Lokomotiva UL, dobrovolníky Telefonica O2, dobrovolníky Knauf Insulation
5.9. 15,00	Divadlo na zámku (vnitřní nádvoří teplického zámku)	Derniéra divadelního představení 1.stupně ZŠ Arkadie „Turistický průvodce po Čechách“
12. -19.9.	Kořenov	Společná dovolená zaměstnanců chráněných dílen Lebenshilfe a Arkadie
15.-20.9.	Rekreační chata TJ NOLA v Petrovicích	Sportovně rekreační pobyt
5.9. 15,00	Divadlo na zámku (vnitřní nádvoří teplického zámku)	Derniéra divadelního představení 1. stupně ZŠ Arkadie „Turistický průvodce po Čechách“
12. -19.9.	Kořenov	Společná dovolená zaměstnanců chráněných dílen Lebenshilfe a Arkadie
15.-20.9.	Rekreační chata TJ NOLA v Petrovicích	Sportovně rekreační pobyt
12. -19.9.	Kořenov	Společná dovolená zaměstnanců chráněných dílen Lebenshilfe a Arkadie
15.-20.9.	Rekreační chata TJ NOLA v Petrovicích	Sportovně rekreační pobyt
18.9.	ZŠ praktická, Bílina, Kmochova 205/10	Mistrovství Maxipsa Fíka ve skocích
20.-27.9.	Janské Lázně penzion Sola Fidé	Sportovně relaxační pobyt
22.-26.9.	Rekreační chata TJ NOLA v Petrovicích	Sportovně rekreační pobyt
1.-3.10	Střediska Arkadie, Teplicko	Setkání v rámci projektu Partnerství programu LEONARDO DA VINCI – EU
6.- 10.10.	Rekreační chata TJ NOLA v Petrovicích	Sportovně rekreační pobyt
10.10.	ZŠ praktická Litoměřice	Turnaj v bumbácbalu
12.-17.10.	Josefův Důl Jizerské hory	Sportovně vzdělávací pobyt
15.10.	Liberec	IQLandia - projektový den s Gymnáziem J. A. Komeského Dubí
16.10.	Střediska Arkadie	Natáčení pořadu ČT – Kde peníze pomohly – vyhodnocení účelnosti vynaložených prostředků z adventního koncertu ČT

18.-19.10.	Stacionář Arkadie Novoveská 1538 Teplice	8.ročník burzy dětského sportovního oblečení a vybavení a prodej outletového zboží (5% prodejní ceny pro denní stacionář Arkadie)
11.11.	Palác AKROPOLIS Praha	Hudební vystoupení Kroužku revival v rámci festivalu integrace Slunce
13.11.	Sportovní hala Maroldovka Děčín	8.ročník soutěže 1.pomoci, pořádané o.s.Slunečnice Děčín
13.11.	Středisko Arkadie Helena - Stará Duchcovská	Seznámení se službou pracovní rehabilitace
14.11.	Restaurace Vysoký dům Dubí - Horská Bystřice	Tradiční výroční setkání zaměstnanců
24.-28.11.	Nákupní centrum Galerie – nám.Svobody obchůdek v přízemí	Vánoční kreativní dílny Arkadie – Přijďte si vyrobit vánoční dárek či dekoraci (viz příloha)
24.11.- 14.12.	Nákupní centrum Galerie – nám.Svobody obchůdek v přízemí	Prodej výrobků chráněných dílen
27.11.	Středisko Arkadie Krupka K.Čapka	Snídaně s Knaufem. Tradiční setkání zástupců významného sponzora s klienty a zaměstnanci střediska Krupka. Společná snídaně a tvoření.
27.11.	Hotelová škola Teplice	Gastroden na téma „Masopustní hodování“
28.11.	Gardelegen - SRN	Adventní trh spřátelené organizace Lebenshilfe Altmark West- prodej výrobků chráněných dílen
30.11.	náměstí Svobody  (pozor oprava původního údaje)	Hudební vystoupení kroužku REVIVAL na Teplické vánočce u příležitosti rozsvícení vánočního stromu
11.12.	Šanovská Mušle	Vánoce s Arkadií
13.-14.12.	Zámecké náměstí	Prodejní účast na vánočních trzích DK a Lions club
16.12.	Domov pokojného stáří sv.Ludmily Chabařovice	Adventní vystoupení hudebního kroužku REVIVAL
17.12.	Marienberg SRN	Návštěva akvacentra
18.12.	Denní stacionář Teplice Novoveská	DEN DOBRA – Dobrovolnická akce studentů Gymnázia Ústí n.L. Jateční ulice
19.12.	Fara Československé círky husitské Českobratrská ul.	Adventní koncert hudebního souboru Arkadie

## Hospodaření o.p.s.

Zdroje financování 2014	Příjem v Kč	Podíl v %
Dotace KÚ soukromým školám	11 618 994,00	83,63
Tržby za služby - školné	398 800,00	2,87
Kursově zisky	5 029,39	0,04
Přijaté dary	157 443,30	1,13
Jiné ostatní příjmy	213 658,00	1,54
Dotace ostatní	1 499 273,38	10,79
<b>Celkem</b>	<b>13 893 198,07</b>	<b>100</b>

### Zdroje financování



#### Ostatní informace:

(dle § 21, odst. 2 zákona č. 563/1991 Sb., o účetnictví)

- od rozvahového dne do data vyhotovení výroční zprávy nenastaly žádné významné skutečnosti
- výhledy do budoucna a cíle pro rok 2015 viz strana 4 této výroční zprávy
- účetní jednotka nemá aktivity v oblasti výzkumu a vývoje
- v oblasti ochrany životního prostředí a pracovněprávních vztazích se společnost řídí dle právních předpisů platných v ČR
- účetní jednotka nemá organizační složku v zahraničí

DYODNÍ ÚPAJE

Subjekt, k němuž byla přeložena příloha

Adresant: Základní škola a praktická škola Arkadie, o.p.s.

Adresa: Všebořická 82/2, 40001 Ústí nad Labem, Pobočka: Antala Staška 2027/77, 14000 Praha 4

ČK: 230234554

Pracoviště:

Pracoviště: Všebořická 82/2, 40001 Ústí nad Labem, Pobočka: Antala Staška 2027/77, 14000 Praha 4

Pracovní zpráva

## ZPRÁVA NEZÁVISLÉHO AUDITORA

**o ověření účetní závěrky sestavené k 31.12.2014**

Pracoviště: Všebořická 82/2, 40001 Ústí nad Labem, Pobočka: Antala Staška 2027/77, 14000 Praha 4

Pracoviště: Všebořická 82/2, 40001 Ústí nad Labem, Pobočka: Antala Staška 2027/77, 14000 Praha 4

Pracoviště: Všebořická 82/2, 40001 Ústí nad Labem, Pobočka: Antala Staška 2027/77, 14000 Praha 4

**v organizaci**

Pracoviště: Všebořická 82/2, 40001 Ústí nad Labem, Pobočka: Antala Staška 2027/77, 14000 Praha 4

**Základní škola a praktická škola Arkadie, o.p.s.**

Pracoviště: Všebořická 82/2, 40001 Ústí nad Labem, Pobočka: Antala Staška 2027/77, 14000 Praha 4

Pracoviště: Všebořická 82/2, 40001 Ústí nad Labem, Pobočka: Antala Staška 2027/77, 14000 Praha 4

Pracoviště: Všebořická 82/2, 40001 Ústí nad Labem, Pobočka: Antala Staška 2027/77, 14000 Praha 4

Pracoviště: Všebořická 82/2, 40001 Ústí nad Labem, Pobočka: Antala Staška 2027/77, 14000 Praha 4

Pracoviště: Všebořická 82/2, 40001 Ústí nad Labem, Pobočka: Antala Staška 2027/77, 14000 Praha 4

**Praha, 6. dubna 2015**

## ÚVODNÍ ÚDAJE

### Subjekt, u něhož bylo provedeno ověření

Organizace: Základní škola a praktická škola Arkadie, o.p.s.

Adresa: U Nových lázní 1286/9, 415 01 Teplice

IČ: 250 48 791

Předmět činnosti:

- výchova a vzdělávání žáků se zdravotním postižením

### Příjemce zprávy

zakladatel organizace

### Předmět ověřování

účetní závěrka sestavená k 31.12.2014 za účetní období 1.1.2014 – 31.12.2014

### Termín provedení auditu

19.3.2015 – 6.4.2015

### Ověření provedl a zprávu auditora zpracoval

BVM Audit s.r.o.

Všebořická 82/2, Ústí nad Labem

oprávnění KAČR č. 277

člen mezinárodní asociace nezávislých profesionálních firem

MSI Global Alliance, Legal & Accounting Firms

odpovědný auditor: Ing. Miroslava Nebuželská, oprávnění KAČR č. 2092

## ZPRÁVA NEZÁVISLÉHO AUDITORA

určena zakladateli organizace Základní škola a praktická škola Arkadie, o.p.s.

### Zpráva o ověření účetní závěrky

Provedli jsme audit přiložené účetní závěrky organizace Základní škola a praktická škola Arkadie, o.p.s., která se skládá z rozvahy k 31.12.2014, výkazu zisku a ztráty za rok končící 31.12.2014 a přílohy této účetní závěrky, která obsahuje popis použitých podstatných účetních metod a další vysvětlující informace. Údaje o organizaci Arkadie, o.p.s. jsou uvedeny v bodě a) přílohy této účetní závěrky.

### Odpovědnost statutárního orgánu účetní jednotky za účetní závěrku

Statutární orgán organizace Základní škola a praktická škola Arkadie, o.p.s. je odpovědný za sestavení účetní závěrky, která podává věrný a poctivý obraz v souladu s českými účetními předpisy, a za takový vnitřní kontrolní systém, který považuje za nezbytný pro sestavení účetní závěrky tak, aby neobsahovala významné (materiální) nesprávnosti způsobené podvodem nebo chybou.

### Odpovědnost auditora

Naši odpovědností je vyjádřit na základě našeho auditu výrok k této účetní závěrce. Audit jsme provedli v souladu se zákonem o auditorech, mezinárodními auditorskými standardy a souvisejícími aplikačními doložkami Komory auditorů České republiky. V souladu s těmito předpisy jsme povinni dodržovat etické požadavky a naplánovat a provést audit tak, abychom získali přiměřenou jistotu, že účetní závěrka neobsahuje významné (materiální) nesprávnosti.

Audit zahrnuje provedení auditorských postupů k získání důkazních informací o částkách a údajích zveřejněných v účetní závěrce. Výběr postupů závisí na úsudku auditora, zahrnujícím i vyhodnocení rizik významné (materiální) nesprávnosti údajů uvedených v účetní závěrce způsobené podvodem nebo chybou. Při vyhodnocování těchto rizik auditor posoudí vnitřní kontrolní systém relevantní pro sestavení účetní závěrky podávající věrný a poctivý obraz. Cílem tohoto posouzení je navrhnout vhodné auditorské postupy, nikoli vyjádřit se k účinnosti vnitřního kontrolního systému účetní jednotky. Audit též zahrnuje posouzení vhodnosti použitých účetních metod, přiměřenosti účetních odhadů provedených vedením i posouzení celkové prezentace účetní závěrky.

Jsme přesvědčeni, že důkazní informace, které jsme získali, poskytují dostatečný a vhodný základ pro vyjádření našeho výroku.

### Výrok auditora

Podle našeho názoru účetní závěrka **podává věrný a poctivý obraz aktiv a pasiv organizace Základní škola a praktická škola Arkadie, o.p.s. k 31.12.2014 a nákladů a výnosů a výsledku jejího hospodaření za rok končící 31.12.2014** v souladu s českými účetními předpisy

BVM Audit s.r.o.

člen mezinárodní asociace nezávislých profesionálních firem

MSI Global Alliance, Legal & Accounting Firms

Všebořická 82/2, 400 01 Ústí nad Labem

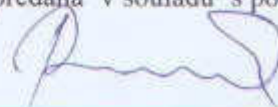
oprávnění KAČR č. 277



Ing. Miroslava Nebuželská  
oprávnění KAČR č. 2092

V Praze, dne 6. dubna 2015

Zpráva byla projednána se statutárním orgánem organizace a předána v souladu s podmínkami smlouvy:



Nedílnou součástí této zprávy jsou následující přílohy:

1. Rozvaha k 31.12.2014
2. Výkaz zisku a ztráty za období 1.1.2014 – 31.12.2014
3. Příloha k účetní závěrce za období 1.1.2014 – 31.12.2014



Základní škola a praktická  
škola Arkádie, z.s.  
Ul. Nový Svět 1286/9  
215 01 Joplov  
IČO: 25048793



výčet položek podle  
vyhlášky č. 504/2002 Sb.

## ROZVAHA (Balance)

ke dni 31.12.2014  
(v tisících Kč)

Název, sídlo a právní forma účetní jednotky

IČ

25048791

Základní škola a praktická škola,  
U Nových lázní 1286/9  
415 01 Teplice

## AKTIVA

		Číslo řádku	Stav k prvnímu dni účetního období	Stav k posled. dni účetního období
<b>A. Dlouhodobý majetek celkem</b>	<b>Součet ř. 2+10+21+29</b>	1	54	22
<b>I. Dlouhodobý nehmotný majetek celkem</b>	<b>Součet ř. 3 až 9</b>	2		
1. Nehmotné výsledky výzkumu a vývoje		3		
2. Software		4		
3. Ocenitelná práva		5		
4. Drobný dlouhodobý nehmotný majetek		6		
5. Ostatní dlouhodobý nehmotný majetek		7		
6. Nedokončený dlouhodobý nehmotný majetek		8		
7. Poskytnuté zálohy na dlouhodobý nehmotný majetek		9		
<b>II. Dlouhodobý hmotný majetek celkem</b>	<b>Součet ř. 11 až 20</b>	10	3914	4057
1. Pozemky		11		
2. Umělecká díla, předměty a sbírky		12		
3. Stavby		13		
4. Samostatné movité věci a soubory movitých věcí		14	316	316
5. Pěstitelské celky trvalých porostů		15		
6. Základní stádo a tažná zvířata		16		
7. Drobný dlouhodobý hmotný majetek		17	3 598	3741
8. Ostatní dlouhodobý hmotný majetek		18		
9. Nedokončený dlouhodobý hmotný majetek		19		
10. Poskytnuté zálohy na dlouhodobý hmotný majetek		20		
<b>III. Dlouhodobý finanční majetek celkem</b>	<b>Součet ř. 22 až 28</b>	21		
1. Podíly v ovládaných a řízených osobách		22		
2. Podíly v osobách pod podstatným vlivem		23		
3. Dluhové cenné papíry držené do splatnosti		24		
4. Půjčky organizačním složkám		25		
5. Ostatní dlouhodobé půjčky		26		
6. Ostatní dlouhodobý finanční majetek		27		
7. Pořizovaný dlouhodobý finanční majetek		28		
<b>IV. Oprávky k dlouhodobému majetku celkem</b>	<b>Součet ř. 30 až 40</b>	29	-3860	-4035
1. Oprávky k nehmotným výsledkům výzkumu a vývoje		30		
2. Oprávky k softwaru		31		
3. Oprávky k ocenitelným právům		32		
4. Oprávky k drobnému dlouhodobému nehmotnému majetku		33		
5. Oprávky k ostatnímu dlouhodobému nehmotnému majetku		34		
6. Oprávky ke stavbám		35		
7. Oprávky k samostatným movitým věcem a souborům movitých věcí		36	-262	-294
8. Oprávky k pěstitelským celkům trvalých porostů		37		
9. Oprávky k základnímu stádu a tažným zvířatům		38		
10. Oprávky k drobnému dlouhodobému hmotnému majetku		39	-3 598	-3741
11. Oprávky k ostatnímu dlouhodobému hmotnému majetku		40		



		Číslo řádku	Stav k prvnímu dni účetního období	Stav k posled. dni účetního období
<b>B. Krátkodobý majetek celkem</b>	<b>Součet ř. 42+52+72+81</b>	41	3495	3656
<b>I. Zásoby celkem</b>	<b>Součet ř. 43 až 51</b>	42		
1. Materiál na skladě		43		
2. Materiál na cestě		44		
3. Nedokončená výroba		45		
4. Polotovary vlastní výroby		46		
5. Výrobky		47		
6. Zvířata		48		
7. Zboží na skladě a v prodejnách		49		
8. Zboží na cestě		50		
9. Poskytnuté zálohy na zásoby		51		
<b>II. Pohledávky celkem</b>	<b>Součet ř. 53 až 71</b>	52	564	462
1. Odběratelé		53		
2. Směnky k inkasu		54		
3. Pohledávky za eskontované cenné papíry		55		
4. Poskytnuté provozní zálohy		56	200	114
5. Ostatní pohledávky		57	176	187
6. Pohledávky za zaměstnanci		58	38	38
7. Pohledávky za institucemi soc. zabezpečení a veřejného zdravotního pojištění		59		
8. Daň z příjmů		60		
9. Ostatní přímé daně		61		
10. Daň z přidané hodnoty		62		
11. Ostatní daně a poplatky		63		
12. Nároky na dotace a ostatní zúčtování se státním rozpočtem		64		
13. Nároky na dotace a ost. zúčtování s rozp. orgánů územ. samospráv. celků		65	135	123
14. Pohledávky za účastníky sdružení		66		
15. Pohledávky z pevných terminovaných operací		67		
16. Pohledávky z emitovaných dluhopisů		68		
17. Jiné pohledávky		69	15	
18. Dohadné účty aktivní		70		
19. Opravná položka k pohledávkám		71		
<b>III. Krátkodobý finanční majetek celkem</b>	<b>Součet ř. 73 až 80</b>	72	2931	3194
1. Pokladna		73	136	71
2. Ceniny		74	1	1
3. Účty v bankách		75	2794	3122
4. Majetkové cenné papíry k obchodování		76		
5. Dluhové cenné papíry k obchodování		77		
6. Ostatní cenné papíry		78		
7. Pořízený krátkodobý finanční majetek		79		
8. Peníze na cestě		80		
<b>IV. Jiná aktiva celkem</b>	<b>Součet ř. 82 až 84</b>	81		
1. Náklady příštích období		82		
2. Příjmy příštích období		83		
3. Kursové rozdíly aktivní		84		
<b>AKTIVA CELKEM</b>	<b>ř. 1+41</b>	85	3549	3678



## PASIVA

		Číslo řádku	Stav k prvnímu dni účetního období	Stav k posled. dni účetního období
<b>A. Vlastní zdroje celkem</b>	<b>Součet ř. 87 + 91</b>	86	2041	2294
<b>I. Jméni celkem</b>	<b>Součet ř. 88 až 90</b>	87	1836	2041
1. Vlastní jmění		88	228	228
2. Fondy		89	1608	1813
3. Oceňovací rozdíly z přecenění majetku a závazků		90		
<b>II. Výsledek hospodaření celkem</b>	<b>Součet ř. 92 až 94</b>	91	205	253
1. Účet výsledku hospodaření		92	205	253
2. Výsledek hospodaření ve schvalovacím řízení		93		
3. Nerozdělený zisk, neuhrazená ztráta minulých let		94		
<b>B. Cizí zdroje celkem</b>	<b>Součet ř. 96+98+106+130</b>	95	1508	1384
<b>I. Rezervy celkem</b>	<b>ř. 97</b>	96		
1. Rezervy		97		
<b>II. Dlouhodobé závazky celkem</b>	<b>Součet ř. 99 až 105</b>	98		
1. Dlouhodobé bankovní úvěry		99		
2. Emitované dluhopisy		100		
3. Závazky z pronájmu		101		
4. Přijaté dlouhodobé zálohy		102		
5. Dlouhodobé směnky k úhradě		103		
6. Dohadné účty pasivní		104		
7. Ostatní dlouhodobé závazky		105		
<b>III. Krátkodobé závazky celkem</b>	<b>Součet ř. 107 až 129</b>	106	976	1107
1. Dodavatelé		107	40	27
2. Směnky k úhradě		108		
3. Přijaté zálohy		109		
4. Ostatní závazky		110		
5. Zaměstnanci		111	437	554
6. Ostatní závazky vůči zaměstnancům		112		
7. Závazky k institucím soc. zabezpečení a veřejného zdravotního pojištění		113	246	322
8. Daň z příjmů		114		
9. Ostatní přímé daně		115	53	79
10. Daň z přidané hodnoty		116		
11. Ostatní daně a poplatky		117		
12. Závazky ze vztahu k státnímu rozpočtu		118		
13. Závazky ze vztahu k rozpočtu orgánů územních samosprávných celků		119		
14. Závazky z upsaných nesplacených cenných papírů a podílů		120		
15. Závazky k účastníkům sdružení		121		
16. Závazky z pevných termínových operací		122		
17. Jiné závazky		123		11
18. Krátkodobé bankovní úvěry		124		
19. Eskontní úvěry		125		
20. Emitované krátkodobé dluhopisy		126		
21. Vlastní dluhopisy		127		
22. Dohadné účty pasivní		128	200	114
23. Ostatní krátkodobé finanční výpomoci		129		
<b>IV. Jiná pasiva celkem</b>	<b>Součet ř. 131 až 133</b>	130	532	277
1. Výdaje příštích období		131		
2. Výnosy příštích období		132	532	277
3. Kursové rozdíly pasivní		133		
<b>PASIVA CELKEM</b>	<b>ř. 86 + 95</b>	134	3549	3678



Pozn:

Odesláno dne:  
24. 2. 2015

Razítko:



Základní škola a mateřská  
škola Aškařin, o.p.s.  
II Nových Lázní 7286/9  
415 01 Jeptice  
IČO: 23646791

Podpis odpovědné  
osoby:  
Mgr. Ivan Růžička

Podpis osoby  
odpovědné za sestavení  
Zdeněk Červený, BBA

Telefon: 417 577 774

Okamžik sestavení:  
24. 2. 2015



Výčet položek podle  
vyhlášky č. 504/2002 Sb.

## Výkaz zisku a ztráty

ke dni 31. 12. 2014  
(v tisících Kč)

IČ

25048791

Název, sídlo a právní forma  
účetní jednotky

Základní škola a praktická  
škola, Arkadie, o.p.s.  
U Nových lázní 1286/9  
415 01 Teplice

	Číslo řádku	Činnosti		
		Hlavní	Hospodářská	Celkem
<b>A. Náklady</b>	1			
<b>I. Spotřebované nákupy celkem</b>	2	745		745
1. Spotřeba materiálu	3	458		458
2. Spotřeba energie	4	116		116
3. Spotřeba ostatních neskladovatelných dodávek	5	171		171
4. Prodané zboží	6			
<b>II. Služby celkem</b>	7	1257		1257
5. Opravy a udržování	8	99		99
6. Cestovné	9	89		89
7. Náklady na reprezentaci	10			
8. Ostatní služby	11	1069		1069
<b>III. Osobní náklady celkem</b>	12	11431		11431
9. Mzdové náklady	13	8568		8568
10. Zákonné sociální pojištění	14	2849		2849
11. Ostatní sociální pojištění	15			
12. Zákonné sociální náklady	16			
13. Ostatní sociální náklady	17	14		14
<b>IV. Daně a poplatky celkem</b>	18			
14. Daň silniční	19			
15. Daň z nemovitosti	20			
16. Ostatní daně a poplatky	21			
<b>V. Ostatní náklady celkem</b>	22			
17. Smluvní pokuty a úroky z prodlení	23			
18. Ostatní pokuty a penále	24			
19. Odpis nedobytné pohledávky	25			
20. Úroky	26			
21. Kursové ztráty	27			
22. Dary	28			
23. Manka a škody	29			
24. Jiné ostatní náklady	30			
<b>VI. Odpisy, prodaný majetek, tvorba rezerv a opravných položek celkem</b>	31	207		207
25. Odpisy dlouhodobého nehmotného a hmotného majetku	32	207		207
26. Zůstatková cena prodaného dlouhodob. nehmot. a hmot. majetku	33			
27. Prodané cenné papíry a podíly	34			
28. Prodaný materiál	35			
29. Tvorba rezerv	36			
30. Tvorba opravných položek	37			
<b>VII. Poskytnuté příspěvky celkem</b>	38			
31. Poskytnuté příspěvky účtované mezi organizačními složkami	39			
32. Poskytnuté příspěvky	40			
<b>VIII. Daň z příjmů celkem</b>	41			
33. Dodatečné odvody daně z příjmů	42			
<b>Náklady celkem</b>	43	13640		13640



		Číslo řádku	Hlavní	Hospodářská	Celkem
B.	Výnosy	44			
I.	Tržby za vlastní výkony a za zboží celkem	45	399		399
	1. Tržby za vlastní výrobky	46			
	2. Tržby z prodeje služeb	47	399		399
	3. Tržby za prodané zboží	48			
II.	Změny stavu vnitroorganizačních zásob celkem	49			
	4. Změna stavu zásob nedokončené výroby	50			
	5. Změna stavu zásob polotovarů	51			
	6. Změna stavu zásob výrobků	52			
	7. Změna stavu zvířat	53			
III.	Aktivace celkem	54			
	8. Aktivace materiálu a zboží	55			
	9. Aktivace vnitroorganizačních služeb	56			
	10. Aktivace dlouhodobého nehmotného majetku	57			
	11. Aktivace dlouhodobého hmotného majetku	58			
IV.	Ostatní výnosy celkem	59	219		219
	12. Smluvní pokuty a úroky z prodlení	60			
	13. Ostatní pokuty a penále	61			
	14. Platby za odepsané pohledávky	62			
	15. Úroky	63			
	16. Kursové zisky	64	5		5
	17. Zúčtování fondů	65			
	18. Jiné ostatní výnosy	66	214		214
V.	Tržby z prodeje majetku, zúčtování rezerv a opravných položek celkem	67			
	19. Tržby z prodeje dlouhodobého nehmotného a hmotného majetku	68			
	20. Tržby z prodeje cenných papírů a podílů	69			
	21. Tržby z prodeje materiálu	70			
	22. Výnosy z krátkodobého finančního majetku	71			
	23. Zúčtování rezerv	72			
	24. Výnosy z dlouhodobého finančního majetku	73			
	25. Zúčtování opravných položek	74			
VI.	Přijaté příspěvky celkem	75	157		157
	26. Přijaté příspěvky zúčtované mezi organizačními složkami	76			
	27. Přijaté příspěvky (dary)	77	157		157
	28. Přijaté členské příspěvky	78			
VII.	Provozní dotace celkem	79	13118		13118
	29. Provozní dotace	80	13118		13118
	<b>Výnosy celkem</b>	81	13893		13893
C.	Výsledek hospodaření před zdaněním	82	253		253
	34. Daň z příjmů	83			
D.	Výsledek hospodaření po zdanění	84	253		253

Pozn.:

Odesláno dne:

24. 2. 2015

Razítko:

Podpis odpovědné

osoby: Mgr. Ivan Růžicka

Podpis osoby

odpovědné za

sestavení: Zdeněk Červený, BBA

Okamžik sestavení:

24. 2. 2015



Základní škola a praktická  
škola Arkodie, o.p.s.  
II. Novýk Jarov 1286 00  
415 01 Joplen  
IČO: 25046791

*(Handwritten signature)*

*(Handwritten signature)*



Telefon:

417 577 774

## PŘÍLOHA K ÚČETNÍ ZÁVĚRCE ZA ROK 2014

Obecné údaje:

Název: **Základní škola a praktická škola Arkadie,  
obecně prospěšná společnost**

Sídlo: U Nových lázní 1286/9, 415 01 T e p l i c e

Odloučené pracoviště: Purkyňova 10, 415 01 T e p l i c e

IČO: 250 487 91

Předmět činnosti:

Předmětem činnosti o.p.s. je výchova a vzdělávání žáků se zdravotním postižením. Je nedílnou součástí komplexní péče, kterou poskytuje Arkadie Teplice.

Údaje o vzniku:

Zakladatel: Arkadie, o.p.s.

Právní forma: obecně prospěšná společnost, vedena v rejstříku obecně prospěšných společností Krajským soudem v Ústí nad Labem, oddíl 0, vložka 34, zápis dne 22. 2. 1999.

Rozhodnutím Ministerstva školství, mládeže a tělovýchovy v Praze je zařazena do sítě předškolních zařízení a školských zařízení.

**Organizační struktura:**

Ředitel školy: Mgr. Ivan Růžička

Zástupce ředitele (na pracovišti U Nových lázní 9): Mgr. Martina Vítvarová

Zástupce ředitele (na pracovišti Purkyňova 10): Mgr. Radmila Beránková

Ekonom: Zdeněk Červený, BBA

**Správní rada:**

předseda: Mgr. Ingrid Štroblová  
členové: PhDr. Vojtěch Hadraba  
Mgr. Tomáš Voročta



**Dozorčí rada:**

členové:

Mgr. Dana Šlechtová  
PhDr. Jaroslava Svobodová, PhD.  
Lenka Vaněčková**Přehled počtu zaměstnanců k 31. 12. 2014**

Počty zaměstnanců celkem	Ve fyzických osobách	Průměrný přepočtený počet zaměstnanců
ženy i muži	25	25
z toho žen	19	xxx
z toho: řídících	4	4

**Přehled mzdových nákladů k 31. 12. 2014**

v tis. Kč	Mzdové náklady	Zákonné sociální a zdrav. poj.
mzdy pracovníků celkem	8 568	2 849
z toho: řídících pracovníků	2 132	725

Výše odměn, záloh, půjček a ostatních pohledávek, závazků a ostatních plnění přijatých či poskytnutých záruk, popřípadě příslibů plnění včetně důchodového zabezpečení, jak v peněžní, tak v naturální formě řídícím pracovníkům a dozorčím organům: **nevyplácíme**

**INFORMACE O POUŽITÝCH ÚČETNÍCH METODÁCH, OBECNÝCH ÚČETNÍCH ZÁSADÁCH A ZPŮSOBECH OCEŇOVÁNÍ**

## 1. Účetní jednotka používá:

České účetní standardy pro účetní jednotky, které účtují podle vyhlášky č. 504/2002 Sb., ve znění pozdějších předpisů (u kterých hlavním předmětem činnosti není podnikání)

## 2. Způsob ocenění

Jednotlivé složky majetku a závazků v účetnictví a v účetní závěrce oceňujeme závaznými způsoby:

- hmotný majetek pořizovacími cenami
- peněžní prostředky a ceniny se oceňují jejich nominálními hodnotami
- peněžní prostředky v cizí měně ke dni uskutečnění účetního případu denním kurzem ČNB, k rozvahovému dni denním kurzem ČNB
- pohledávky a závazky se oceňují jejich nominálními hodnotami
- nakoupený nehmotný majetek se oceňuje pořizovacími cenami

3. Druhy vedlejších pořizovacích nákladů, které se zahrnují do pořizovacích cen nakupovaných zásob, a složky nákladů zahrnovaných do cen zásob stanovených na úrovni vlastních nákladů: **0**

## 4. Opravné položky k majetku nejsou vytvářeny.

Majetek se odepisuje účetně rovnoměrným způsobem, je zařazen do odpisových skupin dle zákona o dani z příjmů.





## DOPLŇUJÍCÍ INFORMACE K ROZVAZE A VÝKAZU ZISKU A ZTRÁT

1. Investiční majetkové cenné papíry a majetkové účasti v tuzemsku a zahraničí nemáme.
2. Závazky po lhůtě splatnosti: nemáme  
Pohledávky po lhůtě splatnosti máme k rodičům některých žáků,  
(dle seznamu pohledávek) **187 tis. Kč**
3. Hlavním příjmem školy je dotace MŠMT prostřednictvím Krajského úřadu v Ústí nad Labem.  
Vedlejšími příjmy jsou různé účelově vázané dotace a školné od rodičů našich žáků. Malý příjem tvoří finanční dary a případné úroky na běžném účtu.
4. Dotace je sledována a vyúčtovávána KÚ vždy za školní rok a následně za kalendářní rok.
5. Rezervy ani najatý majetek nemáme.
6. Přehled splatných dluhů pojistného na sociálním zabezpečení a příspěvku na státní politiku zaměstnanosti, přehled splatných dluhů veřejného zdravotního pojištění a evidované daňové nedoplatky u místně příslušných finančních a celních orgánů

Orgán	Kč	Datum vzniku	Splatnost
OSSZ	218 687,-	31.12.2014	20.1.2015
Zdravotní pojišťovny	103 496,-	31.12.2014	15.1.2015
FÚ – daň zálohová	76 177,-	31.12.2014	15.1.2015
FÚ – daň zvl. Sazbou	2 698,-	31.12.2014	15.1.2015

7. Výsledek hospodaření z hlavní činnosti činí **253 148,28 Kč**. Hospodářkou činností nemáme.
8. Základ daně byl zjištěn rozdílem nákladů a výnosů ovlivňující základ daně. Dle §20 ods. 7 zák. 586/1992 Sb. je uplatňována položka snižující základ daně.

Užití prostředků z daňových úlev je následující:

Rok	doklad	Předmět	Částka
2014	F/43	Oprava SDK konstrukcí v půdních prostorech	36 300,00 Kč
2014	F/37	Částečná úhrada materiálu pro opravu	2 682,00 Kč

9. V roce 2014 jsme neměli žádné významné dárce.
10. O naložení se ziskem minulého období bylo rozhodnuto statutárním orgánem o přidělení celé částky do rezervního fondu.



V Teplicích, dne 24. 2. 2015

Sestavil:

Zdeněk Červený, BBA  
ekonom



Za organizaci:

Mgr. Ivan Růžička – ředitel školy



podpis oprávněné osoby



Základní škola a praktická  
škola Arkádie, s.p.s.  
Hlávkova č. 1226/9  
015 01 Teplice  
IČ: 25244722





**22HLAV**  
audit&consult

MSI Global Alliance  
Independent Member Firm

## ÚVODNÍ ÚDAJE

Subjekt, u něhož bylo provedeno ověření

Organizace: Základní škola a praktická škola Arkadie, o.p.s.

Adresa: U Návěckých lázní 1 260 09, 473 01, Třebíč

IČ: 250 48 794

Účel:

ověření výroční zprávy a vyhodnocení faktů se zohledněním pravidel

Příjemce zprávy

# ZPRÁVA NEZÁVISLÉHO AUDITORA

Předmět ověřování

**o ověření výroční zprávy za rok 2014**

vyroční zpráva za rok 2014

Termín provedení auditu

22.3.2015 – 23.5.2015

**v organizaci**

Ověření provedl a zprávu auditorskou zpracoval

**Základní škola a praktická škola Arkadie, o.p.s.**

22HLAV s.r.o.

Všebořická 82/2, Ústí nad Labem

oprávnění KAČR č. 277

člen mezinárodní asociace nezávislých profesionálních firem

MSI Global Alliance, Legal & Accounting Firm

odpovědný auditor: Ing. Miroslava Němečkové, oprávnění KAČR č. 2092

**Praha, 25. května 2015**



## ÚVODNÍ ÚDAJE

### Subjekt, u něhož bylo provedeno ověření

Organizace: Základní škola a praktická škola Arkadie, o.p.s.

Adresa: U Nových lázní 1286/9, 415 01 Teplice

IČ: 250 48 791

Účel:

- výchova a vzdělávání žáků se zdravotním postižením

### Příjemce zprávy

zakladatel organizace

### Předmět ověřování

výroční zpráva za období 1.1.2014 – 31.12.2014

### Termín provedení auditu

22.5.2015 – 25.5.2015

### Ověření provedl a zprávu auditora zpracoval

22HLAV s.r.o.

Všebořická 82/2, Ústí nad Labem

oprávnění KAČR č. 277

člen mezinárodní asociace nezávislých profesionálních firem

MSI Global Alliance, Legal & Accounting Firms

odpovědný auditor: Ing. Miroslava Nebuželská, oprávnění KAČR č. 2092



## ZPRÁVA NEZÁVISLÉHO AUDITORA

určena zakladateli organizace Základní škola a praktická škola Arkadie, o.p.s.

### Zpráva o ověření výroční zprávy

Ověřili jsme též soulad výroční zprávy organizace Základní škola a praktická škola Arkadie, o.p.s. s účetní závěrkou, která je přílohou této výroční zprávy a kterou jsme ověřili a vydali k ní dne 6.4.2015 Zprávu nezávislého auditora, a to v následujícím znění:

„Provedli jsme audit přiložené účetní závěrky organizace Základní škola a praktická škola Arkadie, o.p.s., která se skládá z rozvahy k 31.12.2014, výkazu zisku a ztráty za rok končící 31.12.2014 a přílohy této účetní závěrky, která obsahuje popis použitých podstatných účetních metod a další vysvětlující informace. Údaje o organizaci Arkadie, o.p.s. jsou uvedeny v bodě a) přílohy této účetní závěrky.

### Odповідnost statutárního orgánu účetní jednotky za účetní závěrku

Statutární orgán organizace Základní škola a praktická škola Arkadie, o.p.s. je odpovědný za sestavení účetní závěrky, která podává věrný a poctivý obraz v souladu s českými účetními předpisy, a za takový vnitřní kontrolní systém, který považuje za nezbytný pro sestavení účetní závěrky tak, aby neobsahovala významné (materiální) nesprávnosti způsobené podvodem nebo chybou.

### Odповідnost auditora

Naší odpovědností je vyjádřit na základě našeho auditu výrok k této účetní závěrce. Audit jsme provedli v souladu se zákonem o auditorech, mezinárodními auditorskými standardy a souvisejícími aplikačními doložkami Komory auditorů České republiky. V souladu s těmito předpisy jsme povinni dodržovat etické požadavky a naplánovat a provést audit tak, abychom získali přiměřenou jistotu, že účetní závěrka neobsahuje významné (materiální) nesprávnosti.

Audit zahrnuje provedení auditorských postupů k získání důkazních informací o částkách a údajích zveřejněných v účetní závěrce. Výběr postupů závisí na úsudku auditora, zahrnujícím i vyhodnocení rizik významné (materiální) nesprávnosti údajů uvedených v účetní závěrce způsobené podvodem nebo chybou. Při vyhodnocování těchto rizik auditor posoudí vnitřní kontrolní systém relevantní pro sestavení účetní závěrky podávající věrný a poctivý obraz. Cílem tohoto posouzení je navrhnout vhodné auditorské postupy, nikoli vyjádřit se k účinnosti vnitřního kontrolního systému účetní jednotky. Audit též zahrnuje posouzení vhodnosti použitých účetních metod, přiměřenosti účetních odhadů provedených vedením i posouzení celkové prezentace účetní závěrky.

Jsmo přesvědčeni, že důkazní informace, které jsme získali, poskytují dostatečný a vhodný základ pro vyjádření našeho výroku.

### Výrok auditora

**Podle našeho názoru účetní závěrka podává věrný a poctivý obraz aktiv a pasiv organizace Základní škola a praktická škola Arkadie, o.p.s. k 31.12.2014 a nákladů a výnosů a výsledku jejího hospodaření za rok končící 31.12.2014 v souladu s českými účetními předpisy.“**

Za správnost výroční zprávy je zodpovědný statutární orgán organizace Základní škola a praktická škola Arkadie, o.p.s. Naším úkolem je vydat na základě provedeného ověření výrok o souladu výroční zprávy s účetní závěrkou.

21



Ověření jsme provedli v souladu s mezinárodními auditorskými standardy a souvisejícími aplikačními doložkami Komory auditorů České republiky. Tyto standardy vyžadují, aby auditor naplánoval a provedl ověření tak, aby získal přiměřenou jistotu, že informace obsažené ve výroční zprávě, které popisují skutečnosti, jež jsou též předmětem zobrazení v účetní závěrce, jsou ve všech významných (materiálních) ohledech v souladu s příslušnou účetní závěrkou. Jsme přesvědčeni, že provedené ověření poskytuje přiměřený podklad pro vyjádření výroku auditora.

Podle našeho názoru **jsou informace uvedené ve výroční zprávě organizace Základní škola a praktická škola Arkadie, o.p.s. za rok končící 31.12.2014 ve všech významných ohledech v souladu s výše uvedenou účetní závěrkou.**

22HLAV s.r.o.  
člen mezinárodní asociace nezávislých profesionálních firem  
MSI Global Alliance, Legal & Accounting Firms  
Všebořická 82/2, 400 01 Ústí nad Labem  
oprávnění KAČR č. 277



Ing. Miroslava Nebuželská  
oprávnění KAČR č. 2092

V Praze dne 25. května 2015

Zpráva byla projednána se statutárním orgánem organizace a předána v souladu s podmínkami smlouvy:

Nedílnou součástí této zprávy jsou následující přílohy:

- Výroční zpráva za rok 2014