

2013

Výroční zpráva



Základní škola a praktická škola
Arkadie, o.p.s.



Obsah

Charakteristika organizace.....	2
Filosofie a vize organizace.....	2
Zřizovatel organizace	2
Historie organizace	2
Plnění cílů v roce 2013	3
Výhled do budoucna a cíle pro rok 2014	4
Poskytované služby	5
Organizační struktura.....	6
Služby podporující vzdělávání ve škole	7
Projekty a účelové dotace.....	9
Pracovní kolektiv	10
Autoevaluační činnost v roce 2013	12
Přehled akcí pořádaných školou a účast na akcích v roce 2013.....	14
Hospodaření školy.....	19
Zpráva auditora	20

Charakteristika organizace

Základní škola a praktická škola Arkadie je obecně prospěšnou společností působící v okrese Teplice se sídlem U Nových lázní 1286/9, Teplice.

Škola má pronajaté dvě budovy. U Nových lázní 1286/9 jsou prostory pro 2. stupeň ZŠ praktické a speciální a pro SŠ praktickou jednoletou a dvouletou. Druhá budova se nachází na adrese Purkyňova 10 a poskytuje prostory pro 1. stupeň ZŠ praktické a speciální.

Filosofie a vize organizace

Vize školy je v rámci teplického regionu nabízet kvalitní výchovně vzdělávací služby pro žáky a studenty s lehkým až těžkým mentálním znevýhodněním nejčastěji v kombinaci s dalším postižením, zpravidla tělesným či smyslovým. Naší snahou je vytvářet předpoklady a možnosti pro co nejširší uplatnění našich žáků ve společnosti. Chtěli bychom být školou, do které chodí žáci, rodiče i zaměstnanci rádi. Je otevřená vůči rodičům, okolní komunitě a novým myšlenkám a přístupům.

Filosofie školy vychází z těchto principů:

- princip partnerství = vstřícnost školy vůči rodině, žákům, komunitě a společnosti
- princip otevřenosti = vůči novým myšlenkám, podnětům, metodám a přístupům
- princip integrace = co nejširšího začlenění žáků školy do společnosti
- princip dosažitelnosti = bezbariérový přístup a svoz dětí do a ze školy, nízké školné
- princip praktičnosti = přípravy na další životní etapy
- princip podnětnosti = podnětné prostředí a metody práce
- princip individualizace = individuální přístup s cílem podpořit osobnost a samostatnost žáků
- princip aktivizace a socializace = nabízet pestrou paletu činností (zájmové kroužky, sportovní a kulturní akce, výlety, tábory, rekreační aktivity apod.), které mají pomáhat při socializaci dítěte do společnosti
- princip angažovanosti = aktivní a tvořivý přístup pedagogických pracovníků
- princip odbornosti = kvalifikovaný tým zaměstnanců a úzká spolupráce s odborníky a odbornými pracovišti
- princip návaznosti = úzká návaznost na naši mateřskou společnost Arkadii, společnost pro komplexní péči o zdravotně postižené, která provozuje chráněné a rehabilitační dílny, denní stacionáře a další sociální služby
- princip rozvoje a rehabilitace = poskytování možností seberozvoje a odborných terapií
- princip komplexnosti = snažíme se bio-psycho-sociálně-spirituální přístup

Absolvent naší školy by měl být v ideálním případě spokojený mladý člověk s co největší mírou samostatnosti a soběstačnosti vzhledem k svému znevýhodnění, který najde uplatnění na pracovním trhu, případně najde adekvátní sociální službu a prožije v rámci svých možností kvalitní život (rodinný, pracovní i občanský).

Zakladatel organizace

Zakladatelem organizace je obecně prospěšná společnost Arkadie.

Historie organizace

Na počátku Arkadie byla škola. Tedy snaha několika matek dětí s kombinovaným postižením zajistit svým dětem speciální vzdělání v dosahu bydliště. Prvním projektem nově vzniklého občanského sdružení Arkadie byl vznik soukromé speciální školy.

2. září 1991 zahajovala Arkadie za účasti Olgy Havlové provoz speciální školy pro žáky s více vadami ve vile, kterou opustila zaniklá podniková mateřská škola (nynější odloučené pracoviště školy Purkyňova 10). Děti bylo několik, ale nově vzniklá příležitost se rychle rozkřikla a na konci školního roku už dostávalo vysvědčení (pro většinu první) 16 dětí. Většina těchto dětí je dnes dospělými klienty stacionářů nebo pracovníky chráněných dílen.

Na podzim roku 1995 se již slavnostně otevírala další, nákladem téměř 5 milionů zrekonstruovaná, budova, v teplické lázeňské čtvrti Šanov (dnešní sídlo školy U Nových lázní 1286/9). V té už našla své prostory také praktická škola (pro absolventy zvláštní a pomocné školy.)

V roce 1999 se stala škola samostatnou právní osobou a v souladu s měnící se legislativou měnila právní formu.

V průběhu let rostl postupně počet žáků, vzdělávacích programů i členů pracovního kolektivu.

Z potřeby žáků školy a jejich rodin vznikaly další služby občanského sdružení, které jim byly poskytovány vedle vzdělávání, nebo na ně navazovaly.

Plnění cílů v roce 2013

Pol.	Cíle školy na období září 2010- prosinec 2013	Kontrola plnění – prosinec 2013
1.	Dále motivovat a podporovat učitele k doplnění odborné kvalifikace – po dosažení vzděl. zvýšit osob. hod.	průběžně plněno
2.	Umožnit ped. pracovníkům co největší míru vzdělávání, dát prostor pro seberealizaci a tvůrčí činnost – plány osobního rozvoje.	průběžně plněno
3.	Dále propracovat model pravidelných setkávání spojených se sebehodnocením a motivací jednotlivých pracovníků. V případě potřeby provádět supervize.	průběžně plněno
4.	Vybudovat novou sborovnu na Valech a pracovními stoly pro ped. pracovníky na Valech	splněno
5.	Obnova sborovny na Arše – „ kancelářské zázemí“ pro ped. pracovníky	nesplněno
6.	Zajistit „kancelářské“ zázemí pro práci zástupců ředitele školy (prostory a stoly) - Archa a Valy	splněno
7.	Inovovat vnitřní síť a serverové vybavení školy	splněno
8.	Pět tříd dovybavit interaktivními tabulemi – docílit plné interaktivity ve všech třídách	splněno
9.	Oprava vnějších omítek Archa, vnitřních omítek v kolárně a nářadovně	splněno
10.	Rekonstrukce střechy Valy a Archa spojená se zateplením	splněno
11.	Provést renovace podlahových krytin	splněno
12.	Provést renovace vnitřních i venkovních dveří na objektu Archa	splněno
13.	Provést renovaci některých hygienických zařízení	nesplněno
14.	Provést hydroizolaci stěn na objektu Valy	splněno
15.	Rekonstrukce cvičné kuchyně na Arše	splněno
16.	Instalovat informační vitríny pro rodiče a veřejnost na Arše i Valech	splněno
17.	Provést rekon. zahrady na objektu Archa – nová venkovní učebna, vyvýšené záhony, amfiteátr, atd..	splněno
18.	Na škole zajistit provádění ergoterapie.	splněno
19.	Na druhém stupni zajistit logopedii u žáků školy, u kterých je logopedická péče indikovaná.	splněno
20.	Zajistit lepší informovanost rodičů o dění ve škole – infor. tabule, web. školy, internet, tiskové zprávy, akce pro žáky spolu s rodiči, venkovní posezení pro rodiče Archa a Valy	průběžně plněno
21.	Vytisknout nové informační materiály o škole a Arkadii, nové propagační materiály.	splněno
22.	Hledat možnosti nových zaměstnaneckých výhod.	průběžně plněno
23.	Prezentovat úspěchy žáků a školy ve vnitřních a vnějších prostorech školy, webu, masmédiích – tiskový mluvčí	průběžně plněno
24.	U těžce handicapovaných žáků hledat možnosti, jak u nich zajistit osobní asistenty např. dobrovolnickou činností	průběžně plněno
25.	Vytvořit jasný model vkládání nových kontaktů do databanky partnerů, sponzorů, příznivců a přátel Arkadie	splněno

26.	Zkvalitnit kontrolní systém školy.	průběžně plněno
27.	Nákup vhodných pomůcek pro výuku fyziky a chemie.	průběžně plněno
26.	Hledat možnosti získávání finančních prostředků z dotačních programů EU, nadací, fondů, firem atd.	průběžně plněno

Výhled do budoucna a cíle pro rok 2013 - 2016

Pol.	Cíle školy na období září 2013 - srpen 2016
1.	Dále motivovat a podporovat ped. pracovníky k doplnění odborné kvalifikace – po dosažení vzděl. zvýšit osob. hod.
2.	Dále se snažit zlepšovat zázemí pro pedagogické zaměstnance – sborovna s pracovními stoly, úložné prostory.
3.	Zavést pravidelné výjezdy na exkurze na jiné školy – inspiromat.
4.	Se zaměstnanci vytvořit přehled kladů a záporů naší profese.
5.	Pokračovat v pravidelných setkávání spojených se sebehodnocením a motivací jednotlivých pracovníků. V případě potřeby provádět supervize.
6.	Umožnit ped. pracovníkům co největší míru vzdělávání, dát prostor pro seberealizaci a tvůrčí činnost.
7.	Provést vstupní školení o využití tabletů ve výuce v základní škole praktické a speciální.
8.	„Zrychlit“ připojení k internetu.
9.	Postupně provést rekonstrukci hygienických zařízení.
10.	V rozumné míře se včas předzásobit učebnicemi či hledat nové vhodné tituly.
11.	Zřídit dílničku na šití a ruční práce (suché vazby) - Archa.
12.	Provést rekonstrukci pískoviště na Valech.
13.	Rekonstrukce oken a balkonových dveří Valey.
14.	Vybudovat relaxační místnost pro žáky na 1. stupni.
15.	Ze školného vytvořit „třídní fondy“ – pro žáky jednotlivých tříd
16.	Nadále získávat finanční prostředky od sponzorů, donátorů z projektů atd.
17.	Ve spolupráci se sociální pracovníci Arkadie pomáhat řešit zákonným zástupcům dluhy na školném.
18.	Zajistit canisterapii na Arše.
19.	Hledat přijatelnou formu provádění ergoterapie na škole .
20.	Zajistit na škole logopedickou péči u žáků, kde je indikovaná.
21.	Rodičům nabízet možnost aktivní účasti na životě školy – kroužky, jednorázové akce, slavnosti, oslavy atd. .
22.	Splnit kritéria značky „Rodiče vítáni.“
23.	V úzké spolupráci s Arkadií a zák. zástupci hledat možnosti dalšího uplatnění absolventů v životě – prevence soc. izolace.
24.	Zvýšit přítomnost ředitele školy na Valech, účast na provozních poradách 1 x týdně.
25.	Zřídit Facebook školy
26.	Vybavit jednu třídu na 1. stupni tablety
27.	Hledat možnosti „levné pracovní síly“
28.	Snižovat výdaje školy – jiní distributoři, jiní operátoři, zateplování
29.	Komunikační místnost – Archa (rodiče, veřejnost, zaměstnanci)

Poskytované služby

Základní škola praktická (ZŠP)

je určena zejména žákům s lehkým mentálním znevýhodněním (postižením) s případnou kombinací tělesného či smyslového znevýhodnění, které jim nedovoluje prospívat na běžném typu základní školy.

Žáci se vzdělávají podle Školního vzdělávacího programu „Učíme se pro život“ č. j. 137/2009, zpracovaný podle rámcového vzdělávacího programu pro základní školy (přílohy lehké mentální postižení).

Cílem ZŠP je rozvoj a kultivace osobnosti žáka, poskytování vědomostí, dovedností a návyků potřebných k uplatnění žáků v praktickém životě (rodinném, pracovním a občanském)

Základní škola speciální (ZŠS)

je určena zejména žákům se středně těžkým až těžkým mentálním znevýhodněním často v kombinacích dalším znevýhodněním (nejčastěji tělesným či smyslovým), které jim nedovoluje prospívat ani na základní škole praktické.

Žáci se v 3., 4., 5., 6., 9., 10. Ročníku vzdělávají podle vzdělávacího programu pomocné školy č. j. 24 035/97-22.

Žáci v 1., 2., 7., 8. Ročníku se vzdělávají podle školního vzdělávacího programu pro Základní školu speciální „Učíme se životem“ č. j. 252/2010 zpracovaného podle rámcového vzdělávacího programu pro odbor vzdělání základní škola speciální.

Cílem je získání vědomostí, dovedností a návyků potřebných k orientaci v okolním světě, dosažení maximální samostatnosti a nezávislosti na péči druhých osob a zapojení se dle vlastních možností do rodinného, společenského a pracovního života.

Žákům s těžším mentálním znevýhodněním umožňujeme vzdělávání v rehabilitačním programu pomocné školy č. j. 15 988/2003-24

Cílem je rozvoj motoriky, smyslového vnímání, komunikačních schopností a hygienických návyků.

Praktická škola jednoletá (KKOV 78-62-C/001)

Vstupní předpoklady:

Praktická škola jednoletá je určena žákům s těžším zdravotním postižením, zejména mentálním, a žákům se souběhem vad, kteří získali ucelené vzdělání převážně v Základní škole speciální (dříve pomocné škole)

Délka vzdělávacího programu: 1 rok
Forma studia: Denní
Přijímací zkoušky: Pohovor

Organizace výuky:

Jednoleté denní studium poskytuje přípravu zaměřenou na výkon jednoduchých činností, zejména v chráněném prostředí. Vzhledem ke speciálně vzdělávacím potřebám žáků je výuka organizována tak, aby odpovídala individuálním schopnostem a možnostem žáků.

Způsob ukončení: Závěrečná zkouška
Certifikát: Vysvědčení o závěrečné zkoušce
Dosažený stupeň vzdělání: Střední

Praktická škola dvouletá (KKOV 78-62-C/002)

Vstupní předpoklady:

Praktická škola dvouletá je určena žákům s lehčím stupněm zdravotního postižení a žákům se souběhem vad, kteří ukončili povinnou školní docházku převážně v Základní škole praktické, v nižším než devátém ročníku základní školy a v odůvodněných případech v devátém ročníku základní školy.

Délka vzdělávacího programu: 2 roky
Forma studia: Denní
Přijímací zkoušky: Pohovor

Organizace výuky:

Dvouleté denní studium poskytuje přípravu zaměřenou na výkon jednoduchých činností, zejména v chráněném prostředí a programu podporovaného zaměstnání. Vzhledem ke speciálně vzdělávacím potřebám žáků je výuka organizována tak, aby odpovídala individuálním schopnostem a možnostem žáků.

Způsob ukončení:	Závěrečná zkouška
Certifikát:	Vysvědčení o závěrečné zkoušce
Dosažený stupeň vzdělání:	Střední

Školní klub

Je určen pro žáky 2. Stupně Základní školy praktické a Základní školy speciální.
Provozní doba je v pracovní dny od 6.30 do 7.50 hod. a od 11.15 do 15.00 hod.
Náplní ŠK je odpočinková činnost, sport, pobyt venku (zahrada, parky, školní hřiště), hry, práce na počítači.

Školní družina

je určena pro žáky 1. Stupně Základní školy praktické a Základní školy speciální.
Provozní doba je ve dnech školní docházky od 6:30 do 8:00 a od 11:30 do 15:00 hodin.
Náplní školní družiny jsou volnočasové aktivity dle zájmu dětí, které zahrnují:

- sportovní a pohybové hry
- výtvarné a pracovní činnosti
- relaxace a odpočinek
- sociální činnosti a komunikace
- hry v přírodě

Organizační struktura

Zakladatel

Obecně prospěšná společnost Arkadie

Statutární orgán

ředitel o.p.s.: Mgr. Ivan Růžička

Správní rada

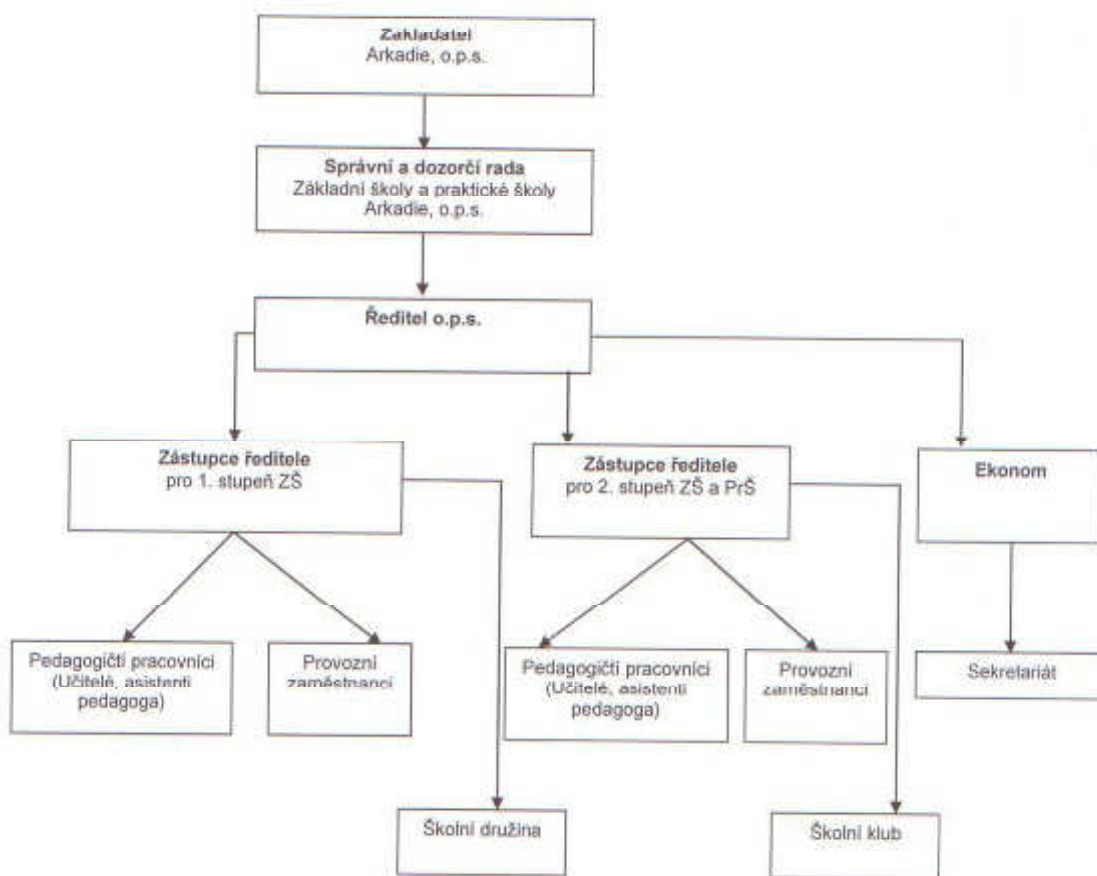
předsedkyně: Mgr. Ingrid Štroblová
členové: PhDr. Vojtěch Hadraba
Mgr. Tomáš Vorochta

Dozorčí rada

předsedkyně: Lenka Vaněčková
členové: Mgr. Dana Šlechtová
PhDr. Jaroslava Svobodová, PhD.

Zasedání správní a dozorčí rady:

30. 1. 2013
26. 6. 2013
9. 10. 2013



Služby podporující vzdělávání ve škole

Hippoterapie

Hippoterapie je v našem zařízení provozována od roku 2003. Toto léčebné ježdění na koni má vedle účinku na tělesná postižení žáků, výrazný vliv také na jejich psychiku. Služba je škole poskytována prostřednictvím zřizovatele, který ji v současné době provozuje ve spolupráci s jezdeckými oddíly v nedalekých Úpořinách a v Krupce.

Každý týden se na svět z koňského hřbetu podívá na 30 žáků školy či klientů stacionářů. V obou místech je již k dispozici krytá jízdárna, což snižuje závislost služby na počasí.

Canisterapie

Léčebné využití kontaktu se psem, je nejmladší z rehabilitačních metod používaných v Arkadii. Cílem je zlepšit kvalitu osob znevýhodněných po stránce fyzické, psychické a sociální. V současné době škola vlastní jednoho canisterapeutického psa, fenku Emu. Ta je členem našeho kolektivu od května 2009 a děti si ji velice oblíbily.

Léčebná rehabilitace

V roce 1994 byla zahájena pravidelná léčebná rehabilitační péče, poskytovaná odbornou pracovníci, kterou zaměstnávala škola. V dalším roce vzniklo nestátní zdravotnické rehabilitační zařízení, které již spadá pod zřizovatele občanské sdružení Arkadie. Se vznikem dalších středisek je tato služba poskytována také jejich klientům a žákům naší školy.

Arkadie má uzavřeny smlouvy se všemi zdravotními pojišťovnami, u nichž jsou registrováni jednotliví klienti a žáci. Tyto pojišťovny léčebnou rehabilitaci hradí, takže je poskytována zdarma. Terapii provádí atestovaná rehabilitační pracovníci na základě předpisu odborných lékařů.

Vedle běžně poskytované fyzioterapie je díky pochopení vedení léčebny Beethoven Lázní Teplice a.s. umožněno žákům také cvičení v termálním bazénu. Léčebná rehabilitace je koordinována s ostatními pohybovými aktivitami, prováděnými v rámci ostatních programů.

Zájmové kroužky

Každoročně škola nabízí různé zájmové kroužky, do kterých se mohou žáci dobrovolně přihlásit. Tyto kroužky probíhají po vyučování zpravidla mezi 14. až 16. hodinou odpolední v prostorách školy.

Hudebně – dramatický kroužek

Náplň – zpěv, hra na nástroje, hudební a divadelní vystupování

Logopedický kroužek

Náplň – procvičování vadné výslovnosti

S námi do přírody

Náplň – sběr přírodnin, vycházky do přírody, aranžování, drobné výrobky ze živých a suchých rostlin, návštěvy výstav a botanické zahrady

Kroužek vaření

Náplň – příprava a vaření jídel.

Výtvarný kroužek

Náplň – využití výtvarných technik (malba, kresba, grafika atd.), výtvarná relaxace

Keramický kroužek

Náplň – práce s keramickou hlinou, modelování, glazování

Sportovní kroužek - pokročilí

Je určen pro pokročilé sportovce – příprava na sportovní utkání zejména v míčových sportech, návštěva sportovních utkání apod.

Hra na zobcovou flétnu

Náplň – pro začátečníky i pokročilé, rozvíjení dovedností ve hře na flétnu, dechová cvičení

Doprava

Pravidelná doprava klientů do jednotlivých zařízení Arkadie, ale také dětí se zdravotním postižením, které se vzdělávají v běžných školách, je od roku 1993 provozována občanským sdružením Arkadie ve spolupráci s občanským sdružením Pohoda a Speciálně pedagogickým centrem Teplice.

Denně přepraví tři mikrobusey pravidelně a bezpečně 80 zdravotně postižených dětí a mládeže z celého okresu Teplice do speciálních i běžných škol a školských zařízení v teplickém regionu.

Na základě přihlášek je vytvořena trasa pro každý mikrobuse. Bezpečnost klientů při dopravě zajišťuje proškolený doprovod.

Klienti jsou do poskytované služby zařazováni podle míry zdravotního postižení a věku. Služba není z důvodů omezené kapacity poskytována těm klientům, kteří jsou schopni cestovat samostatně v hromadných dopravních prostředcích.

Informační technologie

Naše organizace využívá moderní informační technologie, které jsou k dispozici zaměstnancům a žákům, a to jak během vyučování, tak i ve volnočasových aktivitách na obou budovách. Žáci mají k dispozici kromě počítačové učebny i ICT vybavení v běžných učebnách. Všechny počítače jsou připojeny do sítě LAN a k internetu.

tab.1 - Vybavenost – budova U Nových lázní 1286/9

Popis	Stav
Počet PC na škole (ks)	17
z toho pracovní stanice umístěné v počítačových učebnách	4
z toho pracovní stanice umístěné v nepočítačových učebnách, studovnách, školních knihovnách, apod.	11
z toho pracovní stanice sloužící k přípravě pedagogického pracovníka na výuku a k jeho vzdělávání	13
Projekční technika na škole	6

tab.2 - Vybavenost – budova Purkyňova 10

Popis	Stav
Počet PC na škole (ks)	7
z toho pracovní stanice umístěné v počítačových učebnách	0
z toho pracovní stanice umístěné v nepočítačových učebnách, studovnách, školních knihovnách, apod.	6
z toho pracovní stanice sloužící k přípravě pedagogického pracovníka na výuku a k jeho vzdělávání	6
Projekční technika na škole	4

Projekty a účelové dotace

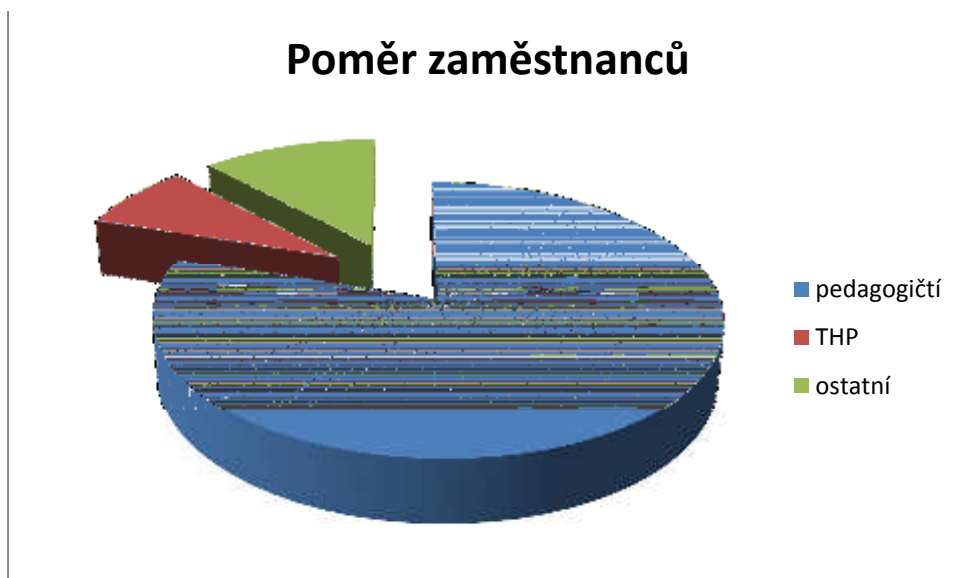
- **Neinvestiční dotace k realizaci projektu "Letní integrovaný tábor 2013"**
dotace přidělená Ústeckým krajem na zajištění volnočasových aktivit o letních prázdninách, 47 000,- Kč
- **EU peníze školám**
rozpočet 2011 – 2013,
v roce 2013 čerpáno 78 821,- Kč
- **Účelová dotace na mzdy asistentů pedagoga**
dotace přidělená Ústeckým krajem v celkové hodnotě 1 134 000,- Kč
- **Projekt na zřízení „Učebny v přírodě“** financovaný Ministerstvem životního prostředí
v celkové hodnotě 60 054,- Kč
- **Projekt v rámci mezinárodního přátelství „Leonardo Da Vinci“** financovaný z evropských fondů prostřednictvím organizace Dům zahraničních služeb v celkové hodnotě 615 960,- Kč
Rozpočet je určen pro období 2013 – 2015
V roce 2013 čerpáno 84 170,- Kč

Pracovní kolektiv

Pracovní kolektiv					
	stav k 31. 12. 2013	příchod	odchod	muži	ženy
ředitel	1	0	0	1	0
zástupce ředitele	2	0	0	0	2
ekonom	1	0	0	1	0
učitel	8	1	1	1	7
AP	9	1	1	2	7
sekretariát	1	0	0	0	1
údržba	1	0	1	1	0
úklid	2	0	0	0	2
Celkem	25	2	3	6	19



Poměr zaměstnanců		
		z toho žen
pedagogičtí	20	16
THP	2	1
ostatní	3	2
Celkem	25	19



Účast zaměstnanců na odborném vzdělávání, školení, seminářích a konferencích v roce 2013

Datum	Název akce	Pořadatel akce	Místo	Počet účastníků
4. 1. – 6. 1. 2013	Preventivní rehabilitační mobilizace	VIV - ARTE	Teplice	2
6. 3. 2013	Metody vyučování čtení	PPP Teplice	Teplice	1
13. 3. 2013	Svět energie	ČEZ Praha	Tušimice	2
9. 4. 2013	Dramatická výchova v MŠ	PPP	Teplice	2
10. 4. 2013	Poruchy autistického spektra – Aspergerův syndrom	Apla	Teplice	1
16. 4. 2013	Poruchy autistického spektra – Aspergerův syndrom	Apla	Teplice	1
18. 4. 2013	Kurz relaxačních technik	PPP Teplice	Ústí nad Labem	2
23. 4. 2013	Kázeň a klima školy	PPP Teplice	Teplice	3
24. 4. 2013	10. kongres	SSŠČMS	Praha	1
15. 5. 2013	Abeceda relaxačních technik	PPP Teplice	Teplice	3
17. 5. 2013	Management školní třídy	Audendo o.s PhDr. Braun	Teplice	20
19. 6. 2013	Genetická metoda čtení	DVPP	Most	3
20. 9. – 22. 9.	Vzdělávací seminář pro školní divadlo	ALMA-VIS o. s.	Jetřichovice	3

2013				
7. 10. 2013	Náměty pro výtvarné techniky	NIDV	Ústí nad Labem	2
15. 10. 2013	Odpady a obaly	EKO - KOM	Ústí nad Labem	2
15. 10. 2013	Matematika jinak	Fraus	Ústí nad Labem	1
18. 10. 2013	Jóga	PCUL	Teplíce	1
21. 10. 2013	Náměty pro výtvarné techniky	NIDV	Ústí nad Labem	2
1. 11. 2013	Krajská konference k EVVO	Krajský úřad Ústeckého kraje	Litoměřice	1
7. 11. 2013	Dotkněme se inovace	ITveSkole.cz	Praha	1
8. 11. 2013	Emoční inteligence a její rozvíjení	Descartes	Praha	1
9. 11. 2013	Vychováváme děti nebo sebe?	Indigo	Teplíce	3
13. 11. 2013	Proč nejde navázat 15 deka něhy.	PPP Ústeckého kraje	Teplíce	1
13. 11. 2013	Zdravé cvičení – abeceda cviků na židli	PCUL	Teplíce	2
15. 11. 2013	Konference Přechod do života	Arkadie o. p. s.	Teplíce	1
19. – 20. 11. 2013	Diseminační konference programu Leonardo da Vinci – Partnerství pro budoucnost	Dům zahraniční spolupráce MŠMT	Olomouc	1
5. 12. 2013	Odměny a tresty ve školní praxi	PPP Ústeckého kraje	Teplíce	1

Autoevaluační činnost v roce 2013

Vlastní hodnocení školy vychází ze zákona č. 561/2004 Sb. o předškolním, základním, středním, vyšším odborném a jiném vzdělávání (školský zákon) a vyhlášky č. 225/2009 Sb., kterými se stanoví náležitosti dlouhodobých záměrů, výročních zpráv a vlastního hodnocení školy. K opravdu vypovídajícímu vlastnímu hodnocení školy je nutná otevřená diskuse s kolegy, zákonnými zástupci žáků, žáky, studenty a s dalšími partnery školy.

Vlastní hodnocení školy je proces systematického shromažďování a analýzy informací (získaných podkladů). Musíme si vytyčit, co budeme hodnotit, stanovíme si kritéria hodnocení pro každou hodnocenou oblast a podoblast. Hodnocení není samoučelné, je nástrojem ke změně a zlepšování. Na základě výsledků je pak možné lépe vnímat a uvědomovat si žádoucí změny, které by měly vést k zefektivnění výuky. Vlastní hodnocení by mělo mít prokazatelný vliv na úroveň získaných kompetencí žáků.

Oblasti, ve kterých škola dosahuje dobrých výsledků:

- Velmi dobré jméno školy u partnerů, rodičů, odborníků, institucí i laické veřejnosti v regionu.
- Databanka parterů, příznivců, přátel atd. – pravidelně aktualizovaný adresář.
- Nabídka dalších služeb po ukončení školní docházky v rámci Arkadie i mimo ni.
- Výborná spolupráce s odbornými pracovišti a odborníky v regionu – SPC, PPP, VŠ.
- Činnost tiskového mluvčího a s tím spojená výborná prezentace Arkadie v masmédiích.
- Prezentací materiály – skládačky, nástěnné kalendáře, vizitky, PFky atd.
- Tradiční vystupování žáků školy na veřejnosti (koncerty, Vánoce s Arkadii, Gastroden atd.) a organizování akcí pro veřejnost.
- Vstřícnost vedení školy a zaměstnanců k DVPP.
- Zaměstnanci školy mají zájem o spolupráci s rodiči, rodiče vnímají jako klienty, kterým se snaží poskytovat pokud možno co nejkvalitnější VV služby.
- Nabídka dalších služeb, tj. dopravy žáků do a ze školy, volnočasových aktivit (pravidelných a nepravidelných) fyzioterapie, hippoterapie, logopedie, canisterapie, dopravy žáků do a ze školy,

volnočasových aktivit (pravidelných a nepravidelných), konzultačních služeb sociální pracovníce a pracovní konzultantky.

- Organizace kroužků a akcí školy.
- Většina dětí do školy chodí ráda a na výuku se těší (zejména první stupeň).
- Příznivé klima na škole z pohledu zaměstnanců i rodičů, oceňované je tzv. rodinné prostředí, zejména na prvním stupni školy.
- První stupeň a školní družina má na zahradě k dispozici dětské hřiště a druhý stupeň nové víceúčelové sportovní hřiště a novou zahradu.
- Na obou stupních jsou dílny na výtvarnou a keramickou činnost.
- Všechny sešity a učebnice dostávají žáci od školy zdarma.
- Škola má k dispozici lyžařské vybavení, kola, tandemy, koloběžky, duplexy, tříkolky, cyklovlek, vybavení na hudební výchovu, přívěs na přepravu koní atd.

Oblasti, ve kterých je třeba úroveň výchovně vzdělávacích služeb zlepšit:

- Několik pedagogických pracovníků si musí doplnit odbornou kvalifikaci.
- Chybí prostory pro kabinety a odborné učebny.
- U některých zaměstnanců se projevují příznaky profesionální deformace.
- Na škole nejsou k dispozici tablety.
- Pomalejší internetové připojení.
- Zlepšit kvalitu hygienických zařízení (renovace).
- Některé učebnice je obtížné shánět, případně je jich nedostatek.
- Chybí stálé prostory na šití a práci s přírodninami (suché vazby).
- Na prvním stupni je potřeba zrenovovat pískoviště.
- V prostorách školy jsou upřednostněny potřeby žáků před potřebami zaměstnanců (chybí kabinety, úložné prostory).
- Ve velmi špatném stavu jsou okna a balkónové dveře na 1. stupni
- Na 1. stupni chybí relaxační místnost
- Dle názoru některých ped. pracovníků by třídy měly dostávat ze školního drobné prostředky na „třídní fond“ – žáci a vyučující by je mohli využívat na úhradu vstupenek, dopravu apod. (významné zejména pro sociálně slabé žáky)
- Získávání finančních prostředků od sponzorů a donátorů
- Dluhy na školním (neplatiči)
- Zemřel canisterapeutický pes na 2. stupni (Adina)
- Na škole chybí ergoterapeut
- Na druhém stupni se neprovádí logopedie
- Rodiče jsou spíše příjemci nabídky aktivit, než jejich aktivními tvůrci.
- Pro rodiče nejsou pravidelně pořádány osvětové přednášky.
- Bohužel u některých žáků školy je, vzhledem k jejich handicapu, připravenost na reálné samostatné získávání informací a učení velmi problematická, podobná je situace i v oblasti připravenosti na pracovní činnosti a povolání – přechod do života - hrozba izolace.
- Řídící činnost na odloučeném pracovišti na Valech ředitel přenáší na zástupce pro první stupeň.
- Ředitel školy se zúčastňuje porad na 1. stupni 1x měsíčně
- Škola nemá facebook.

Přehled akcí pořádaných školou a účast na akcích v roce 2013

Datum a hodina	Místo	Název a obsah
4.1.2013	Plavecký bazén Krupka	Zahájení plaveckého výcviku žáků speciální školy a klientů stacionáře Arkadie
6.-11.1.2013	Horní Malá Úpa Krkonoše	Zimní olympiáda Českého hnutí speciálních olympiád
25.1.-7.2.	Jižní Korea	Zimní olympiáda Hnutí speciálních olympiád
29.1.	Středisko Helena	Závěrečná porada nad výsledky projektu „Přenos výukových manuálů“
10.- 15.2.2013	Nové Město v Krušných horách	Lyžařský výcvik – nominace na speciální zimní olympiádu 2014
14.2.	Odloučené pracoviště školy Purkyňova 10 (na Valech)	Zápis do 1.ročníku speciální školy Arkadie
16.2.2013	Divadlo Teplice	Ples Arkadie
4.3.- 8.3.	Rekreační chata TJ NOLA	Sportovně rekreační pobyt
14.3.	Muzeum města Duchcova	Vernisáž výstavy „Jaro v Arkadii“ výstava potrvá do 26. dubna Po-Pá
18.3.-22.3.	Rekreační chata TJ NOLA	Sportovně rekreační pobyt
23.-24.3.	Infocentrum kláštera v Oseku	Prodej výrobků chráněných dílen v rámci akce „Velikonoční tradice 2013“
25.3.	Výstaviště Praha - Holešovice	Autobusový zájezd na Matějskou pouť – Den pro zdravotně postižené.
26.3.	ZŠP Duchcov	Soutěž „O nejkrásnější velikonoční vajíčko“
28.3.	Chráněné dílny Arkadie Krupka K.Čapka 271	Znovuotevření chráněné dílny v rámci projektu, na kterém Arkadie spolupracuje, kromě jiných, s Nadací OKD,
30.-31..3.	Infocentrum kláštera v Oseku	Prodej výrobků chráněných dílen v rámci akce „Velikonoční tradice 2013“
4.4.	Středisko Arkadie Krupka	Studijní návštěva pracovníků sociálních služeb Litvínov
4.-6.4.	Střediska Arkadie	Studijní návštěva v rámci vzdělávání pracovníků partnerské organizace Lebenshilfe „Altmark – West“ Gardelegen (SRN)
11.4.	Jazz Club Regionální muzeum Teplice	Předání Ceny Arkadie za rok 2012
15.4.-19.4.	Rekreační	Sportovně rekreační pobyt

	chata TJ NOLA Petrovice	
15.4.-19.4.	Rekreační chata TJ NOLA Petrovice	Sportovně rekreační pobyt
17.4.	Základní škola praktická Bílina	9. abilympiáda pro žáky speciálních škol na téma Romská kultura
18.4.	Středisko Helena – Stará Duchcovská	Demence u lidí s mentálním postižením – kurz pro pracovníky v sociálních službách Arkadie
19.4.	Středisko Helena – Stará Duchcovská	Vytváření snadno srozumitelných textů pro lidi s obtížemi s porozuměním– kurz pro pracovníky v sociálních službách Arkadie
19.4.	Kuželna Letná	Turnaj v kuželkách ve spolupráci s Knauf Insulation
22.-26.4.	Rekreační chata TJ NOLA Petrovice	Sportovně rekreační pobyt
24.4.	Spec.ZŠ a MŠ u Červ.kostela Teplice	Hudební vystoupení dětí z 1.stupně školy Arkadie v rámci soutěže „Talent praktických a speciálních škol“
26.4.	Kuželna Duchcov	Třídní turnaj 9.ročníku speciální školy Arkadie
27.4.	Osek	Prodejní akce k výročí města Oseka – prodej výrobků chráněných dílen
5.-12.5.	Hnačov (Šumava)	Sportovně rekreační pobyt
6.-10.5.	Rekreační chata TJ NOLA Petrovice	Sportovně rekreační pobyt
14.-15.5.		Kurz bazální stimulace
16.5.	Středisko Arkadie Stará Duchcovská „Helena“	Valná hromada občanského sdružení Arkadie – změna právní formy vyvolaná změnou legislativou
17.5.	Speciální škola Arkadie, U Nových lázní 9	Přednáška psychologa PhDr. Richarda Brauna Ph.D.
18.5.	Dubický kostelík České středohoří	Setkání rodin k Mezinárodnímu dni rodin
18.5.	Jedličkův ústav Praha - Vyšehrad	Abilympiáda dětí a mládeže
18.5.	Jedličkův ústav Praha - Vyšehrad	Den chráněných dílen – Prodej výrobků chráněných dílen Arkadie
20.-24.5.	Horní Vysoké u Úštěku	Týdenní pobyt s environmentální (ekologickou) výchovou
22.-24.5.	Zlotoryje Polsko	Grilovací olympiáda – grilování, zdobení stolu
23.5.	Palác Akropolis Praha	Festival integrace Slunce Divadelní vystoupení dětí ze „školičky“ Arkadie Cirkus BACHA!
24.5.	Výstaviště Praha Holešovice	Návštěva 3.ročníku výstavy Hobby kreativ
25.5.	Sídlo DPD, Praha-Modletice	Den dětí DPD, aktivní účast středisek Arkadie
25.-26.5.	Zámecké náměstí Řemeslný trh	Prodej výrobků chráněných dílen v rámci zahájení lázeňské sezóny
28.5.	Zoopark Chomutov	Výlet „školičky“ na Valech za zvířaty
28.-29.5.	Středisko Arkadie Helena	Sexualita lidí s mentálním postižením – nastavbový kurz
31.5.	Rybník Mstíšov	Rybářský den dětí – dar Knauf Insulation žákům speciální školy Arkadie

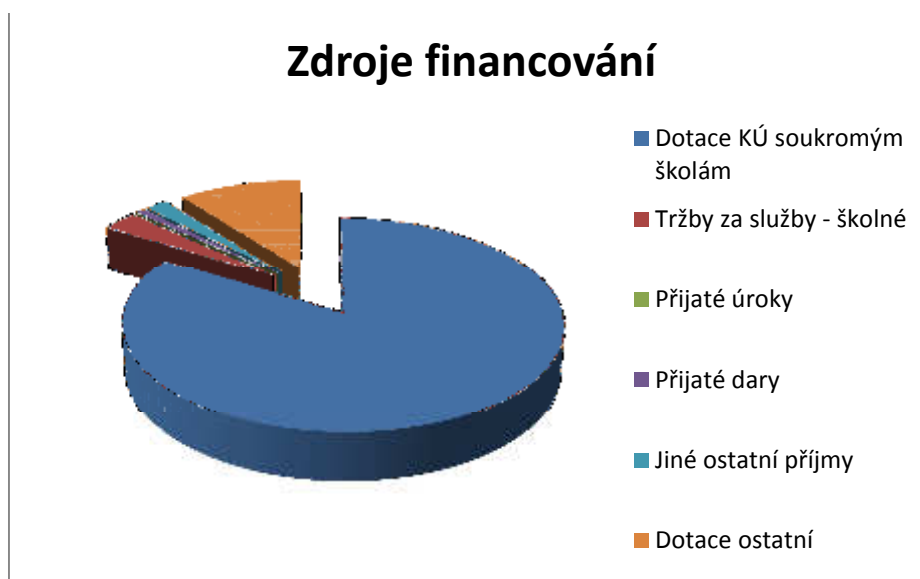
1.6.	Altenberg SRN	Prodej výrobků chráněných dílen na Mistrovství Německa v orientačním běhu
2.6.	Svinčice - Lužice	Prodej výrobků chráněných dílen na Dni dětí pořádaném KÚ Ústeckého kraje pod záštitou hejtmána Oldřicha Bubeníčka
7.- 9.6.	Dřevěnice (Podkrkonoší)	Turnaj v přehazované
7.- 9.6.	Teplice a okolí	Návštěva klientů chráněného bydlení Lebenshilfe (Gardelegen SRN) a jejich asistentů. Součástí společný výlet na Děč.Sněžník. Z návštěvy bude natáčet reportáž štáb pořadu Klíč ČT
11.6. 10.00	Šanovská mušle	Divadelní vystoupení dětí „školičky“ Arkadie Cirkus BACHA!
11.-14.6.	Rekreační chata TJ NOLA Petrovice	Sportovně rekreační pobyt
13.6.	Národní divadlo Praha	Opera pro děti Čarokraj
14.6.	Liberec	Školní výlet
17.6.	Letiště Václava Havla Praha	Exkurze na letišti
17.6.	Marienberg SRN	Návštěva akvacentra
18.6.	Stacionář Teplice	Grilování a předání hodnocení klientům
21.6.-30.6.	Harkány (Jižní Maďarsko)	Léčebně rekreační pobyt
29.7.-9.8.	Horní Vysoké u Úštěku	Integrovaný letní tábor
11.-16.8.	Soseň (Plzeňsko)	Prázdninový sportovně rekreační pobyt
16.-23.8.	Wildpark Geising	Bez hranic spolu - Spojujeme rozdílné světy (Kinder- und Jugendklub "B-Plan" Chemnitz - Základní škola a praktická škola Arkadie, o.p.s.)- setkání dětí bez postižení i s postižením z obou sousedních států
5.9.	Kuželna TJ Lokomotiva Ústí n.L.	Turnaj v kuželnách s podporou Knauf Insulation
7.-14.9.	Německé pobřeží Baltského moře	Společná dovolená zaměstnanců chráněných dílen Lebenshilfe „Altmark West“ a Arkadie
9.-13.9.	Rekreační chata TJ NOLA Petrovice	Sportovně rekreační pobyt
13.9.	ZOO Děčín	Noc snů
14.9.	IDEAL STANDARD	Prodej výrobků chráněné dílny - Svičárna
16.-20.9.	Rekreační chata TJ NOLA Petrovice	Sportovně rekreační pobyt
17.9.	Štola Starý Martin, Krupka	Výlet s exkurzí do štoly Starý Martin
18.-20.9.	Střediska Arkadie, Teplice a okolí dle programu	Úvodní setkání v rámci navazujícího projektu LEONARDO
20.-29.9.	Makarská riviéra Chorvatsko	Společný pobyt žáků školy a klientů sociálních služeb Arkadie se studenty Gymnázia J.A.Komenského v Dubí

23.-27.9.	Rekreační chata TJ NOLA Petrovice	Sportovně rekreační pobyt
28.9.-5.10.	Janské Lázně	Sportovně relaxační pobyt
2.10.	Severočeské divadlo opery a baletu v Ústí n.L.	Exkurze spojená s veřejnou generálkou baletu Otmara Máchy Broučci – v rámci projektu Divadlo do škol
9.10.	Středisko Úpořiny	Tradiční Drakiáda s Knaufem Insulation
9.10.	IQ park Liberec	Společný výlet se studenty Gymnázia JAK v Dubí
13.10.	Wildpark Geising	Prodej výrobků chráněných dílen na akci o.s. Krušnohorští sousedé
16.10.	Dům zahraničních služeb Praha	Prezentace výrobků chráněných dílen spojená s jejich prodejem
16.10.	Dům zahraničních služeb Praha	Prezentace výrobků chráněných dílen spojená s jejich prodejem
22.10.		Sexuální výchova- přednáška MUDr. Kováře
13.11.	Objekty školy Arkadie	Celostátní Den otevřených dveří soukromých škol (SSŠČMS)
13.11.	Zimní stadion HC Verva Litvínov	utkáni hokejové extraligy:Litvínov X Hradec Králové
14.11.	Hala BK Děčín	Soutěž družstev v poskytování první pomoci (pořádá o.s. Slunečnice)
15.11.	Středisko Arkadie Stará Duchcovská (hotel Helena)	Pracovní konference k ročnímu trvání projektu „Příprava na práci“
15.11.	Restaurace Vysoký Dům Dubí - Horská Bystřice	Výroční setkání zaměstnanců Arkadie k tanci zahraje Windiband
18.-23.11.	Rekreační chata TJ NOLA Petrovice	Sportovně rekreační pobyt
28.11.	Plavecká hala v Lounech	Plavecké závody INTEGRACE IX (OO SPMP Louny a plavecká škola Prosen Louny v rámci Českého hnutí speciálních olympiád)
28.11.	Hotelová škola Teplice	Prodejní účast chráněných dílen a školy na Gastrodni
29.11.	Gardelegen SRN	Adventní trh Lebenshilfe „Altmark West“ – prodej výrobků chráněných dílen
29.11.	Termální lázně v Altenbergu SRN	Zájezd do termálních lázní
1.12.2013	Zámecké náměstí	Vystoupení hud. kroužku REVIVAL (škola Valy) v rámci akce

		TEPLICKÁ VÁNOČKA
9.12.	Botanická zahrada	Účast hudebního souboru na vernisáži vánoční výstavy
10.12.2013	Dům pokojného stáří SVATÉ LUDMILY Chabařovice	Předvánoční vystoupení hud. Kroužku REVIVAL
12.12.	Šanovská Mušle	Vánoce s Arkadií
15.12.	Chrám Sv.Mikuláše Praha, Malá Strana	3. Adventní koncert České televize ve prospěch Arkadie
19.12.	Marienberg SRN	Návštěva akvacentra
19.12. 17,00	Fara Církve československé husitské	Adventní koncert hudebního souboru Arkadie
19.12.	Sídlo IBM Praha	Prodej dárkových výrobků chráněných dílen

Hospodaření školy

Zdroje financování 2013	Příjem v Kč	Podíl v %
Dotace KÚ soukromým školám	11 226 968,00	83,75
Tržby za služby - školné	408 000,00	3,04
Přijaté dary	101 223,00	0,76
Jiné ostatní příjmy	261 344,00	1,95
Dotace ostatní	1 407 045,00	10,50
Celkem	13 404 580,00	100



Ostatní informace:

(dle § 21, odst. 2 zákona č. 563/1991 Sb., o účetnictví)

- od rozvahového dne do data vyhotovení výroční zprávy nenastaly žádné významné skutečnosti
- výhledy do budoucna a cíle pro rok 2014 viz strana 4 této výroční zprávy
- účetní jednotka nemá aktivity v oblasti výzkumu a vývoje
- v oblasti ochrany životního prostředí a pracovněprávních vztazích se společnost řídí dle právních předpisů platných v ČR
- účetní jednotka nemá organizační složku v zahraničí



ZPRÁVA NEZÁVISLÉHO AUDITORA
o provedení statutárního auditu účetní závěrky
za rok 2013

Účetní jednotka :

Název : **Základní škola a praktická škola Arkadie, o.p.s.**
Sídlo : **Teplice, U Nových lázní 1286/9, PSČ 415 01**
Identifikační číslo : **250 48 791**
Statutární zástupce : **ředitel Mgr. Ivan Růžička**

AUDITOR :

Sídlo : **Ing. Helena Straková**
Teplice, Palackého 2886
Oprávnění KA ČR **č. 1772**

Audit proveden k datu 27. února 2014

Příjemce zprávy :

Název : **Základní škola a praktická škola Arkadie,
obecně prospěšná společnost**

Sídlo : **Teplice, U Nových lázní 1286/9, PSČ 415 01**

Identifikační číslo : **250 48 791**

Statutární zástupce : **ředitel Mgr. Ivan Růžička**

Předmět a rozsah auditu :

Provedla jsem audit přiložené účetní závěrky společnosti Základní škola a praktická škola Arkadie, obecně prospěšná společnost se sídlem Teplice, U Nových lázní 1286/9, PSČ 415 01, IČO : 250 48 791, která se skládá z rozvahy k 31.12.2013, výkazu zisku a ztráty za rok končící 31.12.2013 a přílohy této účetní závěrky, která obsahuje přehled o změnách vlastního kapitálu za rok končící 31.12.2013 a popis použitých podstatných účetních metod a dalších vysvětlujících informací.

Odpovědnost statutárního orgánu účetní jednotky za účetní závěrku :

Za sestavení účetní závěrky a za věrné zobrazení skutečností v ní v souladu s českými účetními předpisy odpovídá statutární orgán společnosti Základní škola a praktická škola Arkadie o.p.s.. Součástí této odpovědnosti je navrhnout, zavést a zajistit vnitřní kontrolní systém, který považuje za nezbytný pro sestavení účetní závěrky tak, aby neobsahovala významné (materiální) nesprávnosti způsobené podvodem nebo chybou.

Odpovědnost auditora :

Mojí odpovědností je vyjádřit na základě provedeného auditu výrok k této účetní závěrce. Audit jsem provedla v souladu se zákonem o auditorech, mezinárodními auditorskými standardy a souvisejícími aplikačními doložkami Komory auditorů České republiky. V souladu s těmito předpisy jsem povinna dodržovat etické požadavky a naplánovat a provést audit tak, abych získala přiměřenou jistotu, že účetní závěrka neobsahuje významné (materiální) nesprávnosti.

Audit zahrnuje provedení auditorských postupů k získání důkazních informací o částkách a údajích zveřejněných v účetní závěrce. Výběr postupů závisí na úsudku auditora, zahrnujícím i vyhodnocení rizik významné (materiální) nesprávnosti údajů uvedených v účetní závěrce způsobené podvodem nebo chybou.



Při vyhodnocování těchto rizik auditor posoudí vnitřní kontrolní systém relevantní pro sestavení účetní závěrky a věrné zobrazení skutečnosti v ní. Cílem tohoto posouzení je navrhnout za daných okolností vhodné auditorské postupy, nikoli vyjádřit se k účinnosti vnitřního kontrolního systému účetní jednotky. Audit zahrnuje též posouzení vhodnosti používaných účetních metod, přiměřenosti účetních odhadů provedených vedením i posouzení celkové prezentace účetní závěrky.

Jsem přesvědčena, že důkazní informace, které jsem získala, poskytují dostatečný a vhodný základ pro vyjádření výroku auditora.

Výrok auditora :

Podle mého názoru připojená účetní závěrka ve všech významných (materiálních) ohledech podává věrný a poctivý obraz aktiv a pasiv společnosti Základní škola a praktická škola Arkadie, o.p.s. se sídlem Teplice, U Nových lázní 1286/9, IČ : 250 48 791 ke dni 31. prosince 2013 a nákladů a výnosů a výsledku hospodaření za rok končící 31.12. 2013 v souladu s českými účetními předpisy a proto k ní

n e m á m v ý h r a d y.

V Teplicích dne 27. února 2014

AUDITOR :

Ing. Helena Straková

Teplice, Palackého 2886

Oprávnění KA ČR č. 1772



Přílohy :

- 1) Rozvaha
- 2) Výkaz zisku a ztráty
- 3) Příloha k účetní závěrce

ROZVAHA (Bilance)

ke dni 31.12.2013
(v tisících Kč)

IČ

25048791

Název, sídlo a právní forma účetní jednotky

Základní škola a praktická škola,
U Nových lázní 1286/9
415 01 Teplice

AKTIVA

		Číslo řádku	Stav k prvnímu dni účetního období	Stav k posled. dni účetního období
A. Dlouhodobý majetek celkem	Součet ř. 2+10+21+29	1	86	54
I. Dlouhodobý nehmotný majetek celkem	Součet ř. 3 až 9	2		
1. Nehmotné výsledky výzkumu a vývoje		3		
2. Software		4		
3. Ocenitelná práva		5		
4. Drobný dlouhodobý nehmotný majetek		6		
5. Ostatní dlouhodobý nehmotný majetek		7		
6. Nedokončený dlouhodobý nehmotný majetek		8		
7. Poskytnuté zálohy na dlouhodobý nehmotný majetek		9		
II. Dlouhodobý hmotný majetek celkem	Součet ř. 11 až 20	10	4064	3914
1. Pozemky		11		
2. Umělecká díla, předměty a sbírky		12		
3. Stavby		13		
4. Samostatné movité věci a soubory movitých věcí		14	377	316
5. Pěstitelské celky trvalých porostů		15		
6. Základní stádo a tažná zvířata		16		
7. Drobný dlouhodobý hmotný majetek		17	3 687	3598
8. Ostatní dlouhodobý hmotný majetek		18		
9. Nedokončený dlouhodobý hmotný majetek		19		
10. Poskytnuté zálohy na dlouhodobý hmotný majetek		20		
III. Dlouhodobý finanční majetek celkem	Součet ř. 22 až 28	21		
1. Podíly v ovládaných a řízených osobách		22		
2. Podíly v osobách pod podstatným vlivem		23		
3. Dluhové cenné papíry držené do splatnosti		24		
4. Půjčky organizačním složkám		25		
5. Ostatní dlouhodobé půjčky		26		
6. Ostatní dlouhodobý finanční majetek		27		
7. Pořizovaný dlouhodobý finanční majetek		28		
IV. Oprávky k dlouhodobému majetku celkem	Součet ř. 30 až 40	29	-3978	-3860
1. Oprávky k nehmotným výsledkům výzkumu a vývoje		30		
2. Oprávky k softwaru		31		
3. Oprávky k ocenitelným právům		32		
4. Oprávky k drobnému dlouhodobému nehmotnému majetku		33		
5. Oprávky k ostatnímu dlouhodobému nehmotnému majetku		34		
6. Oprávky ke stavbám		35		
7. Oprávky k samostatným movitým věcem a souborům movitých věcí		36	-291	-262
8. Oprávky k pěstitelským celkům trvalých porostů		37		
9. Oprávky k základnímu stádu a tažným zvířatům		38		
10. Oprávky k drobnému dlouhodobému hmotnému majetku		39	-3 687	-3598
11. Oprávky k ostatnímu dlouhodobému hmotnému majetku		40		



		Číslo řádku	Stav k prvnímu dni účetního období	Stav k posled. dni účetního období
B. Krátkodobý majetek celkem	Součet ř. 42+52+72+81	41	3055	3495
I. Zásoby celkem	Součet ř. 43 až 51	42		
1. Materiál na skladě		43		
2. Materiál na cestě		44		
3. Nedokončená výroba		45		
4. Polotovary vlastní výroby		46		
5. Výrobky		47		
6. Zvlášta		48		
7. Zboží na skladě a v prodejnách		49		
8. Zboží na cestě		50		
9. Poskytnuté zálohy na zásoby		51		
II. Pohledávky celkem	Součet ř. 53 až 71	52	805	564
1. Odeběratelé		53		
2. Směnky k inkasu		54		
3. Pohledávky za eskontované cenné papíry		55		
4. Poskytnuté provozní zálohy		56	353	200
5. Ostatní pohledávky		57	174	176
6. Pohledávky za zaměstnanci		58	38	38
7. Pohledávky za institucemi soc. zabezpečení a veřejného zdravotního pojištění		59		
8. Daň z příjmů		60		
9. Ostatní přímé daně		61		
10. Daň z přidané hodnoty		62		
11. Ostatní daně a poplatky		63		
12. Nároky na dotace a ostatní zúčtování se státním rozpočtem		64		
13. Nároky na dotace a ost. zúčtování s rozp. orgánů územ. samospráv. celků		65	240	135
14. Pohledávky za účastníky sdružení		66		
15. Pohledávky z pevných termínovaných operací		67		
16. Pohledávky z emitovaných dluhopisů		68		
17. Jiné pohledávky		69		15
18. Dohadné účty aktivní		70		
19. Opravná položka k pohledávkám		71		
III. Krátkodobý finanční majetek celkem	Součet ř. 73 až 80	72	2250	2931
1. Pokladna		73	54	136
2. Ceniny		74	1	1
3. Účty v bankách		75	2195	2794
4. Majetkové cenné papíry k obchodování		76		
5. Dluhové cenné papíry k obchodování		77		
6. Ostatní cenné papíry		78		
7. Pořízený krátkodobý finanční majetek		79		
8. Peníze na cestě		80		
IV. Jiná aktiva celkem	Součet ř. 82 až 84	81		
1. Náklady příštích období		82		
2. Příjmy příštích období		83		
3. Kursové rozdíly aktivní		84		
AKTIVA CELKEM	ř. 1+41	85	3141	3549






PASIVA

		Číslo řádku	Stav k prvnímu dni účetního období	Stav k posled. dni účetního období
A. Vlastní zdroje celkem	Součet ř. 87 + 91	86	1836	2041
I. Jmění celkem	Součet ř. 88 až 90	87	1545	1836
	1. Vlastní jmění	88	228	228
	2. Fondy	89	1317	1608
	3. Oceňovací rozdíly z přecenění majetku a závazků	90		
II. Výsledek hospodaření celkem	Součet ř. 92 až 94	91	291	205
	1. Účet výsledku hospodaření	92	291	205
	2. Výsledek hospodaření ve schvalovacím řízení	93		
	3. Nerozdělený zisk, neuhrazená ztráta minulých let	94		
B. Cizí zdroje celkem	Součet ř. 96+98+106+130	95	1305	1508
I. Rezervy celkem	ř. 97	96		
	1. Rezervy	97		
II. Dlouhodobé závazky celkem	Součet ř. 99 až 105	98		
	1. Dlouhodobé bankovní úvěry	99		
	2. Emitované dluhopisy	100		
	3. Závazky z pronájmu	101		
	4. Přijaté dlouhodobé zálohy	102		
	5. Dlouhodobé směnky k úhradě	103		
	6. Dohadné účty pasivní	104		
	7. Ostatní dlouhodobé závazky	105		
III. Krátkodobé závazky celkem	Součet ř. 107 až 129	106	1226	976
	1. Dodavatelé	107	31	40
	2. Směnky k úhradě	108		
	3. Přijaté zálohy	109		
	4. Ostatní závazky	110		
	5. Zaměstnanci	111	506	437
	6. Ostatní závazky vůči zaměstnancům	112		
	7. Závazky k institucím soc. zabezpečení a veřejného zdravotního pojištění	113	268	246
	8. Daň z příjmů	114		
	9. Ostatní přímé daně	115	69	53
	10. Daň z přidané hodnoty	116		
	11. Ostatní daně a poplatky	117		
	12. Závazky ze vztahu k státnímu rozpočtu	118		
	13. Závazky ze vztahu k rozpočtu orgánů územních samosprávných celků	119		
	14. Závazky z upsaných nesplacených cenných papírů a podílů	120		
	15. Závazky k účastníkům sdružení	121		
	16. Závazky z pevných termínových operací	122		
	17. Jiné závazky	123		
	18. Krátkodobé bankovní úvěry	124		
	19. Eskontní úvěry	125		
	20. Emitované krátkodobé dluhopisy	126		
	21. Vlastní dluhopisy	127		
	22. Dohadné účty pasivní	128	352	200
	23. Ostatní krátkodobé finanční výpomoci	129		
IV. Jiná pasiva celkem	Součet ř. 131 až 133	130	79	532
	1. Výdaje příštích období	131		
	2. Výnosy příštích období	132	79	532
	3. Kursové rozdíly pasivní	133		
PASIVA CELKEM	ř. 86 + 95	134	3141	3549



Pozn.:

Odesláno dne: 24. 2. 2014	Razítko:	Podpis odpovědné osoby: Mgr. Ivan Růžička	Podpis osoby odpovědné za sestavení Zdeněk Červený, BBA	Okamžik sestavení: 24. 2. 2014
	Základní škola a praktická škola Arkádie, o.p.s. 11 Nových Lázní 1286/9 415 01 Teplice IČO: 25048791			Telefon: 417 577 774

Poznámka:

Stavy jednotlivých účtů uvedených v aktivech rozvahy se zjišťují jako rozdíly obrátů stran Má dátí a Dal. Podle výsledku tohoto výpočtu vstupují zůstatky do aktiv s kladným nebo záporným znaménkem. Stavy jednotlivých účtů uvedených v pasivech rozvahy se zjišťují jako rozdíly obrátů stran Dal a Má dátí. Podle výsledku tohoto výpočtu vstupují zůstatky do pasiv s kladným nebo záporným znaménkem. Výjimku představují účty 336, 341, 342, 343, 345 a 373, které jsou v ROZVAZE uvedeny v aktivech i pasivech, přičemž rozdíly stran vstupuje:

- a) do aktiv kladně - jestliže převažuje stav obrátů strany Má dátí nad stavem obrátů strany Dal,
- b) do pasiv kladně - jestliže převažuje stav obrátů strany Dal nad stavem obrátů strany Má dátí.



Výkaz zisku a ztráty

ke dni 31. 12. 2013
(v tisících Kč)

IČ

25048791

Název, sídlo a právní forma účetní
jednotky




Základní škola a praktická
škola, Arkadie, o.p.s.
U Nových lázní 1286/9
415 01 Teplice

	Číslo řádku	Stav k rozvahovému dni
A. Náklady	1	
I. Spotřebované nákupy celkem	2	961
1. Spotřeba materiálu	3	603
2. Spotřeba energie	4	117
3. Spotřeba ostatních neskladovatelných dodávek	5	241
4. Prodané zboží	6	
II. Služby celkem	7	1219
5. Opravy a udržování	8	105
6. Cestovné	9	24
7. Náklady na reprezentaci	10	
8. Ostatní služby	11	1090
III. Osobní náklady celkem	12	10892
9. Mzdové náklady	13	8193
10. Zákonně sociální pojištění	14	2682
11. Ostatní sociální pojištění	15	
12. Zákonně sociální náklady	16	
13. Ostatní sociální náklady	17	17
IV. Daně a poplatky celkem	18	
14. Daň silniční	19	
15. Daň z nemovitostí	20	
16. Ostatní daně a poplatky	21	
V. Ostatní náklady celkem	22	
17. Smluvní pokuty a úroky z prodlení	23	
18. Ostatní pokuty a penále	24	
19. Odpis nedobytné pohledávky	25	
20. Úroky	26	
21. Kursové ztráty	27	
22. Dary	28	
23. Manka a škody	29	
24. Jiné ostatní náklady	30	
VI. Odpisy, prodaný majetek, tvorba rezerv a opravných položek celkem	31	127
25. Odpisy dlouhodobého nehmotného a hmotného majetku	32	127
26. Zůstatková cena prodaného dlouhodob. nehmot. a hmot. majetku	33	
27. Prodané cenné papíry a podíly	34	
28. Prodaný materiál	35	
29. Tvorba rezerv	36	
30. Tvorba opravných položek	37	
VII. Poskytnuté příspěvky celkem	38	
31. Poskytnuté příspěvky zúčtované mezi organizačními složkami	39	
32. Poskytnuté příspěvky	40	
VIII. Daň z příjmů celkem	41	
33. Dodatečné odvody daně z příjmů	42	
Náklady celkem	43	13199



		Číslo řádku	Stav k rozvahovému dni
B.	Výnosy	44	
I.	Tržby za vlastní výkony a za zboží celkem	45	408
	1. Tržby za vlastní výroby	46	
	2. Tržby z prodeje služeb	47	408
	3. Tržby za prodané zboží	48	
II.	Změny stavu vnitroorganizačních zásob celkem	49	
	4. Změna stavu zásob nedokončené výroby	50	
	5. Změna stavu zásob polotovarů	51	
	6. Změna stavu zásob výrobků	52	
	7. Změna stavu zvířat	53	
III.	Aktivace celkem	54	
	8. Aktivace materiálu a zboží	55	
	9. Aktivace vnitroorganizačních služeb	56	
	10. Aktivace dlouhodobého nehmotného majetku	57	
	11. Aktivace dlouhodobého hmotného majetku	58	
IV.	Ostatní výnosy celkem	59	261
	12. Smluvní pokuty a úroky z prodlení	60	
	13. Ostatní pokuty a penále	61	
	14. Platby za odepsané pohledávky	62	
	15. Úroky	63	
	16. Kursové zisky	64	34
	17. Zúčtování fondů	65	
	18. Jiné ostatní výnosy	66	227
V.	Tržby z prodeje majetku, zúčtování rezerv a opravných položek celkem	67	
	19. Tržby z prodeje dlouhodobého nehmotného a hmotného majetku	68	
	20. Tržby z prodeje cenných papírů a podílů	69	
	21. Tržby z prodeje materiálu	70	
	22. Výnosy z krátkodobého finančního majetku	71	
	23. Zúčtování rezerv	72	
	24. Výnosy z dlouhodobého finančního majetku	73	
	25. Zúčtování opravných položek	74	
VI.	Přijaté příspěvky celkem	75	101
	26. Přijaté příspěvky zúčtované mezi organizačními složkami	76	
	27. Přijaté příspěvky (dary)	77	101
	28. Přijaté členské příspěvky	78	
VII.	Provozní dotace celkem	79	12634
	29. Provozní dotace	80	12634
	Výnosy celkem	81	13404
C.	Výsledek hospodaření před zdaněním	82	205
	34. Daň z příjmů	83	
D.	Výsledek hospodaření po zdanění	84	205

Pozn.:

Odesláno dne: 24. 2. 2014	Razítko:	Podpis odpovědné osoby: Mgr. Ivan Růžička	Podpis osoby odpovědné za sestavení: Zdeněk Červený, BBA	Okamžik sestavení: 24. 2. 2014
	Základní škola a praktická škola Arkádie, o.p.s. JI Nových Lázní 1286/9 415 01 Teplice IČO: 25048791			
		Telefon:	417 577 774	



PŘÍLOHA K ÚČETNÍ ZÁVĚRCE ZA ROK 2013

Obecné údaje:

Název: **Základní škola a praktická škola Arkadie,
obecně prospěšná společnost**

Sídlo: **U Nových lázní 1286/9, 415 01 Teplice**

Odloučené pracoviště: **Purkyňova 10, 415 01 Teplice**

IČO: **250 487 91**

Předmět činnosti:

Předmětem činnosti o.p.s. je výchova a vzdělávání žáků se zdravotním postižením. Je nedílnou součástí komplexní péče, kterou poskytuje Arkadie Teplice.

Údaje o vzniku:

Zakladatel: **Arkadie, o.p.s.**

Právní forma: obecně prospěšná společnost, vedena v rejstříku obecně prospěšných společností Krajským soudem v Ústí nad Labem, oddíl 0, vložka 34, zápis dne 22. 2. 1999.

Rozhodnutím Ministerstva školství, mládeže a tělovýchovy v Praze je zařazena do sítě předškolních zařízení a školských zařízení.

Organizační struktura:

Ředitel školy: **Mgr. Ivan Růžička**

Zástupce ředitele (na pracovišti U Nových lázní 9): **Mgr. Martina Vitvarová**

Zástupce ředitele (na pracovišti Purkyňova 10): **Mgr. Radmila Beránková**

Ekonom: **Zdeněk Červený, BBA**

Správní rada:

předseda: **Mgr. Ingrid Štroblová**
členové: **PhDr. Vojtěch Hadraba**
Mgr. Tomáš Voročta



Dozorčí rada:

členové:

Mgr. Dana Šlechtová
PhDr. Jaroslava Svobodová, PhD.
Lenka Vaněčková

Přehled počtu zaměstnanců k 31. 12. 2013

Počty zaměstnanců celkem	Ve fyzických osobách	Průměrný přepočtený počet zaměstnanců
ženy i muži	25	25
z toho žen	19	xxx
z toho: řídicích	4	4

Přehled mzdových nákladů k 31. 12. 2013

v tis. Kč	Mzdové náklady	Zákonné sociální a zdrav. poj.
mzdy pracovníků celkem	7 779	2 682
z toho: řídicích pracovníků	2 021	687

Výše odměn, záloh, půjček a ostatních pohledávek, závazků a ostatních plnění přijatých či poskytnutých záruk, popřípadě příslibů plnění včetně důchodového zabezpečení, jak v peněžní, tak v naturální formě řídicím pracovníkům a dozorčím orgánům: **nevypláćíme**

INFORMACE O POUŽITÝCH ÚČETNÍCH METODÁCH, OBECNÝCH ÚČETNÍCH ZÁSADÁCH A ZPŮSOBECH OCEŇOVÁNÍ

1. Účetní jednotka používá:

České účetní standardy pro účetní jednotky, které účtují podle vyhlášky č. 504/2002 Sb., ve znění pozdějších předpisů (u kterých hlavním předmětem činnosti není podnikání)

2. Způsob ocenění

Jednotlivé složky majetku a závazků v účetnictví a v účetní závěrce oceňujeme závaznými způsoby:

- hmotný majetek pořizovacími cenami
- peněžní prostředky a ceniny se oceňují jejich nominálními hodnotami
- peněžní prostředky v cizí měně ke dni uskutečnění účetního případu denním kurzem ČNB, k rozvahovému dni denním kurzem ČNB
- pohledávky a závazky se oceňují jejich nominálními hodnotami
- nakoupený nehmotný majetek se oceňuje pořizovacími cenami

3. Druhy vedlejších pořizovacích nákladů, které se zahrnují do pořizovacích cen nakupovaných zásob, a složky nákladů zahrnovaných do cen zásob stanovených na úrovni vlastních nákladů: **0**

4. Opravné položky k majetku nejsou vytvářeny.

Majetek se odepisuje účetně rovnoměrným způsobem, je zařazen do odpisových skupin dle zákona o dani z příjmů.



DOPLŇUJÍCÍ INFORMACE K ROZVAZE A VÝKAZU ZISKU A ZTRÁT

1. Investiční majetkové cenné papíry a majetkové účasti v tuzemsku a zahraničí nemáme.
2. Závazky po lhůtě splatnosti: nemáme

Pohledávky po lhůtě splatnosti máme k rodičům některých žáků,
(dle seznamu pohledávek) **176 tis. Kč**

3. Hlavním příjmem školy je dotace MŠMT prostřednictvím Krajského úřadu v Ústí nad Labem. Vedlejšími příjmy jsou různé účelově vázané dotace a školné od rodičů našich žáků. Malý příjem tvoří finanční dary a případné úroky na běžném účtu.
4. Dotace je sledována a vyúčtovávána KÚ vždy za školní rok a následně za kalendářní rok.
5. Rezervy ani najatý majetek nemáme.

V Teplicích, dne 24. 2. 2013

Sestavil:

Zdeněk Červený, BBA,
ekonom

.....


Za organizaci:

Mgr. Ivan Růžička – ředitel školy

.....
podpis oprávněné osoby



Základní škola a praktická
škola Arkáda, o.p.s.
II. Nových Lázní 1286/9
415 01 Teplice
IČO: 25048791



**Zpráva nezávislého auditora
o ověření výroční zprávy za rok 2013**

Příjemce zprávy :

Základní škola a praktická škola Arkadie, o.p.s.

Sídlo :

Teplice, U Nových lázní 1286/9, PSČ 415 01

Identifikační číslo :

250 48 791

Statutární zástupce :

ředitel Mgr. Ivan Růžička

Na podkladě žádosti statutárního zástupce jsem ověřila soulad výroční zprávy Základní škola a praktická škola Arkadie, o.p.s. ke 31.12.2013 s účetní závěrkou, která je obsažena v této výroční zprávě. Za správnost výroční zprávy je zodpovědný statutární orgán společnosti. Mým úkolem je vydat na základě provedeného ověření výrok o souladu výroční zprávy s účetní závěrkou.

Ověření jsem provedla v souladu s Mezinárodními auditorskými standardy a souvisejícími aplikačními doložkami Komory auditorů České republiky. Tyto standardy vyžadují, aby auditor naplánoval a provedl ověření tak, aby získal přiměřenou jistotu, že informace obsažené ve výroční zprávě, které popisují skutečnosti, jež jsou též předmětem zobrazení v účetní závěrce, jsou ve všech významných (materiálních) ohledech v souladu s příslušnou účetní závěrkou. Jsem přesvědčena, že provedené ověření poskytuje přiměřený podklad pro vyjádření výroku auditora.

Výrok auditora :

Podle mého názoru jsou informace uvedené ve výroční zprávě společnosti Základní škola a praktická škola Arkadie, o.p.s. ke 31.12.2013 ve všech významných (materiálních) ohledech v souladu s výše uvedenou účetní závěrkou.

V Teplících dne 15.5.2014




AUDITOR

Ing. Helena Straková
oprávnění KAČR č. 1772
Teplice, Palackého 2886